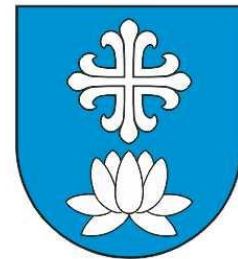




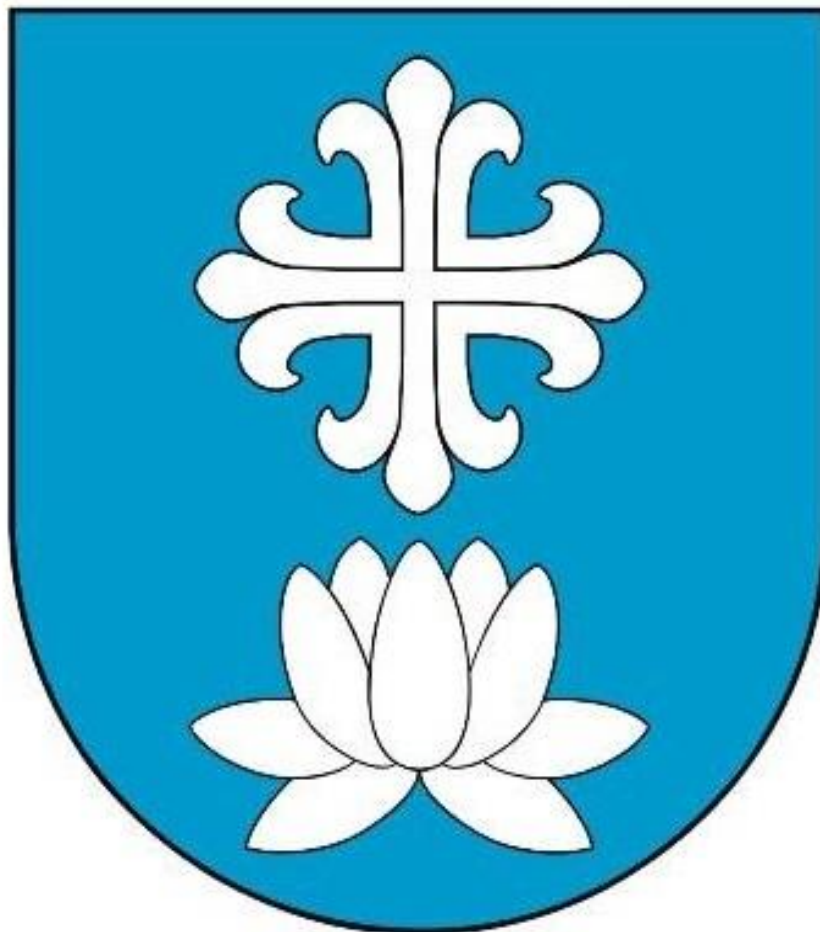
POWIAT EŁCKI



RAPORT O STANIE POWIATU EŁCKIEGO ROK 2023



POWIAT EŁCKI



Maj 2024 roku

Spis treści

Wprowadzenie.....	4
Podstawowe dane dotyczące powiatu	5
Ogólna charakterystyka powiatu	6
Sytuacja finansowa i majątkowa	7
Budżet	8
Nieruchomości.....	15
Drogi.....	23
Realizacja inwestycji i pozyskanie środków zewnętrznych	26
Zamówienia publiczne.....	31
Realizacja zadań powiatu	33
Zadania oświatowe	34
Polityka społeczna	43
Zadania w zakresie polityki rynku pracy	49
Zadania z zakresu administracji architektoniczno-budowlanej.....	51
Zadania z zakresu spraw komunikacji i transportu publicznego	52
Rolnictwo i ochrona środowiska	54
Informacje o realizowanych strategiach, programach i politykach.....	58
Inne przykładowe działania Zarządu Powiatu	59
Turystyka.....	60
Współpraca z organizacjami pozarządowymi	69
Współpraca z innymi samorządami, związkami i stowarzyszeniami	71
Realizacja zadań z zakresu bezpieczeństwa i porządku w powiecie.....	75
Rzecznik Konsumentów.....	78
Nieodpłatna pomoc prawna.....	79
Realizacja zadań zleconych innym samorządom	81
W zakresie promocji i ochrony zdrowia.....	81
W zakresie realizacji zadań oświatowych	83
Priorytety na następny rok	86
Uchwały Rady Powiatu Ełckiego.....	88
Spis wykresów.....	94
Spis tabel	95



WPROWADZENIE

Zgodnie z art. 30a. ust. 1, 2 ustawy z dnia 5 czerwca 1998 roku o samorządzie powiatowym (t.j. Dz. U. z 2024 poz. 107) zarząd powiatu co roku do 31 maja przedstawia radzie powiatu raport o stanie powiatu. Raport obejmuje podsumowanie działalności zarządu powiatu w roku poprzednim, w szczególności realizację polityk, programów i strategii, uchwał rady powiatu i budżetu obywatelskiego. Rada powiatu może określić w drodze uchwały szczególne wymogi dotyczące raportu (art. 30a ust. 3 ustawy o samorządzie powiatowym). W odniesieniu do raportu za rok 2023 Rada Powiatu Elckiego nie skorzystała z powyższego uprawnienia, w związku z powyższym raport został przygotowany w oparciu o ogólne wytyczne wskazane w ustawie.

Raport o stanie powiatu rozpatrywany jest na sesji, podczas której podejmowana jest uchwała rady powiatu w sprawie udzielenia zarządowi absolutorium. Raport jest rozpatrywany w pierwszej kolejności. Nad przedstawionym raportem przeprowadza się debatę, w której radni zabierają głos bez ograniczeń czasowych. Głos mogą zabierać również mieszkańcy powiatu. Po zakończeniu debaty nad raportem o stanie powiatu rada powiatu przeprowadza głosowanie nad udzieleniem organowi wykonawczemu wotum zaufania.



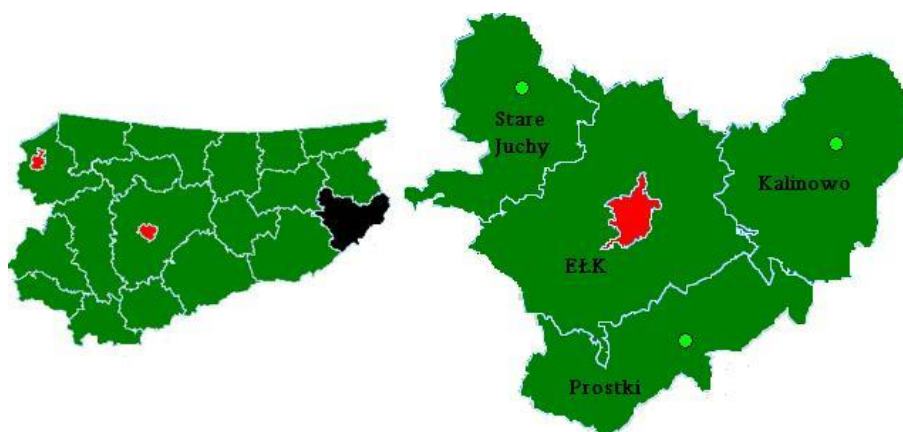
PODSTAWOWE DANE DOTYCZĄCE POWIATU

Nazwa	Powiat Ełcki
Siedziba władz	Starostwo Powiatowe w Ełku, ul. Piłsudskiego 4, 19-300 Ełk
Okres, którego dotyczy raport	1 stycznia-31 grudnia 2023 roku
Powierzchnia	1 112 km ²
Podział administracyjny	Powiat Ełcki składa się z 5 gmin: <ul style="list-style-type: none">– Gmina Miasto Ełk,– Gmina Ełk,– Gmina Stare Juchy,– Gmina Kalinowo,– Gmina Prostki.
Zarząd	<ul style="list-style-type: none">– Marek Chojnowski – Przewodniczący Zarządu Powiatu Ełckiego– Robert Dawidowski – Zastępca Przewodniczącego Powiatu Ełckiego– Bożenna Puławska – Etatowy Członek Zarządu Powiatu Ełckiego– Leszek Sobczak – Członek Zarządu Powiatu Ełckiego– Krzysztof Bronakowski – Członek Zarządu Powiatu Ełckiego
Sekretarz	– Zbigniew Pahl
Skarbnik	– Grażyna Boroda
Strony internetowe	powiat.elk.pl ; bip.powiat.elk.pl



Powiat Ełcki położony jest we wschodniej części województwa warmińsko-mazurskiego, obejmuje Pojezierze Ełckie i część Mazur Garbatych. Dopiero po II wojnie światowej został włączony do Polski i aż do reformy administracyjnej w 1975 roku był częścią województwa białostockiego. W 1975 roku zniesiono powiaty i wprowadzono nowy podział na województwa, w wyniku którego obszar dzisiejszego powiatu ełckiego znalazł się na terytorium województwa suwalskiego. Po kolejnej reformie administracyjnej w 1999 roku, dzięki której przywrócono powiaty, nasz powiat znalazł się na terytorium nowopowstałego województwa warmińsko-mazurskiego.

W skład powiatu wchodzi gmina miasto Ełk (stolica powiatu, trzecie co do wielkości miasto województwa warmińsko-mazurskiego) oraz gminy wiejskie: Ełk, Kalinowo, Prostki i Stare Juchy. Zajmuje on obszar 1 112 km², na koniec czerwca 2023 roku liczył 88 530 mieszkańców.



Niemal cały powiat znajduje się w dorzeczu rzeki Ełk. Lasy powiatu ełckiego zajmują obszar 24 tys. ha, co stanowi 22% ogółu jego powierzchni. Są to na ogół pozostałości niegdysiejszej Puszczy Jaćwieskiej. Położenie powiatu sprawia, iż jest on bardzo ważnym szlakiem drogowym i kolejowym.



POWIAT ELCKI



SYTUACJA FINANSOWA I MAJĄTKOWA



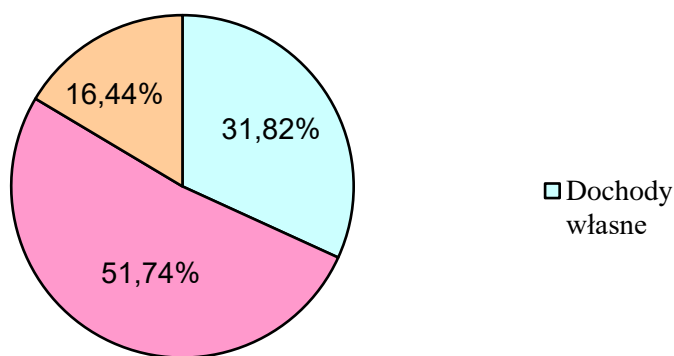


Dochody

Zgodnie z Uchwałą nr XLIV.336.2022 Rady Powiatu Ełckiego z dnia 15 grudnia 2022 r. w sprawie uchwalenia budżetu powiatu ełckiego na rok 2023 budżet powiatu po stronie dochodów wynosił 191 739 389 złotych. W ciągu roku nastąpiły zwiększenia per saldo o kwotę 11 869 344 złotych. Zmiany dochodów przyjmowano uchwałami Rady Powiatu Ełckiego i Zarządu Powiatu Ełckiego.

Dochody budżetu powiatu można podzielić na trzy kategorie: dotacje, subwencje i dochody własne. Struktura dochodów pokazuje, że przeważający udział w zrealizowanych dochodach stanowią subwencje (51,74%). To zagadnienie przedstawia poniższy wykres.

Wykres 1. Struktura dochodów powiatu ełckiego w 2023 roku



Z zaplanowanych dochodów ogółem w wysokości 203 608 733 złotych, zrealizowano 184 388 704 złotych, tj. 90,56% planu, na co złożyło się następujące wykonanie:

- subwencje – 95 405 091 złotych (100% planu),
- dotacje – 30 313 069 złotych (97,78% planu),
- dochody własne – 58 670 543 złotych (76% planu).

Subwencje

Na kwotę subwencji ogólnych 95 405 091 złotych (100% planu) składają się:

1. część oświatowa subwencji ogólnej – 69 983 959 złotych,
2. uzupełnienie subwencji ogólnej – 4 644 753 złotych,
3. część wyrównawcza subwencji ogólnej – 18 253 786 złotych,
4. część równoważąca subwencji ogólnej – 2 502 593 złotych.

Dotacje

Dotacje zasilające budżet powiatu ełckiego dzielą się na:

1. dotacje celowe otrzymane z budżetu państwa na zadania bieżące z zakresu administracji rządowej oraz inne zadania zlecone ustawami realizowane przez powiat, zaplanowana kwota 12 445 529 złotych,
2. dotacje celowe otrzymane z budżetu państwa na zadania bieżące realizowane na podstawie porozumień z organami administracji rządowej, zaplanowana kwota 839 550 złotych,
3. dotacje celowe otrzymane z budżetu państwa na realizację bieżących zadań własnych powiatu, zaplanowana kwota 10 439 382 złotych,
4. dotacje celowe otrzymane z budżetu państwa na realizację inwestycji i zakupów inwestycyjnych własnych powiatu, zaplanowana kwota 2 190 292 złotych,
5. dotacje celowe otrzymane z gminy na inwestycje i zakupy inwestycyjne realizowane na podstawie porozumień (umów) między jednostkami samorządu terytorialnego, zaplanowana kwota 1 131 557 złotych,
6. dotacje celowe na zadania bieżące realizowane na podstawie porozumień (umów) między jednostkami samorządu terytorialnego, zaplanowana kwota 2 045 704 złotych,
7. dotacje otrzymane z państwowych funduszy celowych na realizację zadań bieżących jednostek sektora finansów publicznych, zaplanowana kwota 8 000 złotych,
8. dotacje otrzymane z państwowych funduszy celowych na finansowanie lub dofinansowanie kosztów realizacji inwestycji i zakupów inwestycyjnych jednostek sektora finansów publicznych, zaplanowana kwota 135 000 złotych,
9. dotacje celowe w ramach programów finansowanych z udziałem środków europejskich oraz środków, o których mowa w art. 5 ust. 1 pkt 3 oraz ust. 3 pkt 5 i 6 ustawy, lub płatności w ramach budżetu środków europejskich, zaplanowana kwota 561 015 złotych,

10. dotacje celowe otrzymane z tytułu pomocy finansowej udzielanej między jednostkami samorządu terytorialnego na dofinansowanie własnych zadań bieżących, zaplanowana kwota 1 206 000 złotych.

Pierwszą grupę dotacji zrealizowano w 99,95%. Wykorzystanie środków w większości rozdziałów kształtuje się na poziomie 100%. Jedynie w rozdziale 85510 Działalność placówek opiekuńczo-wychowawczych (92,05%) wydatkowano środki w wysokości mniejszej niż była zaplanowana.

Otrzymano dotacje celowe z budżetu państwa na zadania bieżące realizowane na podstawie porozumień z organami administracji rządowej w wysokości 815 093 złotych na: kwalifikację wojskową, doksztalcanie i doskonalenie nauczycieli oraz realizację programu kompleksowego wsparcia dla rodzin „Za życiem” i rodziny zastępcze.

Wykonanie dotacji celowych z budżetu państwa na realizację bieżących zadań własnych powiatu wyniosło 10 172 683 złotych, tj. 97,45% planu. Otrzymane środki były wydatkowane na zadania z zakresu pomocy społecznej, w tym w szczególności na domy pomocy społecznej oraz zadania z zakresu oświaty i wychowania, w tym na technika oraz licea ogólnokształcące, a także na realizację zadań wymagających stosowania specjalnej organizacji nauki.

Wpłynęły środki z budżetu państwa na realizację bieżących zadań własnych powiatu na inwestycje drogowe w wysokości 2 190 292 złotych.

Otrzymano środki z gmin na podstawie zawartych porozumień między jednostkami samorządu terytorialnego na inwestycje drogowe w wysokości 1 078 419 złotych.

Dotacje otrzymane na podstawie porozumień pomiędzy jednostkami samorządu terytorialnego na zadania bieżące (na lokalny transport zbiorowy, doksztalcanie i doskonalenie nauczycieli, biblioteki pedagogiczne, ośrodki interwencji kryzysowej, rodziny zastępcze, działalność placówek opiekuńczo-wychowawczych) ukształtowały się na poziomie 92,93% planu i wyniosły 1 901 095 złotych.

Grupa dotacji pochodząca z państwowych funduszy celowych na realizację zadań bieżących wpłynęła w 100% i wyniosła 8 000 złotych.

Wpłynęły środki w wysokości 135 000 złotych z państwowych funduszy celowych (PFRON) na dofinansowanie zakupu samochodu – mikrobusa do przewozu osób niepełnosprawnych na potrzeby Domu Pomocy Społecznej w Nowej Wsi Ełckiej.

Środki pochodzące z dotacji celowych w ramach programów finansowanych z udziałem środków europejskich oraz środków, o których mowa w art. 5 ust. 1 pkt 3 oraz ust. 3 pkt 5 i 6 ustawy, lub płatności w ramach budżetu środków europejskich wpłynęły w wysokości 900 683 złotych na realizację zadań bieżących.

Wpłynęły środki w wysokości 672 393 złotych, w tym 260 655 złotych od gminy Kalinowo oraz 251 738 złotych od gminy Prostki w ramach pomocy finansowej na realizację powiatowych przewozów pasażerskich na obszarze gmin, a także 160 000 złotych od gminy Ełk na remont drogi powiatowej.

Dochody własne

W 2023 roku pozyskano 58 670 543 złotych dochodów własnych, tj. 76% rocznego planu.

Na dochody własne składają się:

1. Udział powiatu w podatkach stanowiących dochód budżetu państwa, w tym:
 - a) w podatku dochodowym od osób fizycznych – realizacja wynosi 16 840 975 złotych (100%),
 - b) w podatku dochodowym od osób prawnych – realizacja wynosi 987 628 złotych (100%).
2. Dochody z majątku, w tym m.in.:
 - a) ze sprzedaży nieruchomości: obręb Chruściele, gmina Ełk – 7 447 złotych (3,24%),
 - b) z usług świadczonych przez jednostki organizacyjne (noclegi i zakwaterowanie w internatach) – 822 776 złotych (104,33%),
 - c) z najmu i dzierżawy nieruchomości będących w zarządzie jednostek organizacyjnych powiatu – 476 031 złotych (97,35%),
 - d) z tytułu opłat za trwałe zarząd i użytkowanie – 17 930 złotych (100,06%),
 - e) z tytułu opłat za użytkowanie wieczyste nieruchomości – 6 654 złotych (100,81%).
3. Pozostałe dochody to m.in.:
 - a) wpływy z usług (dochody te są osiągnięte przez Dom Pomocy Społecznej w Nowej Wsi Ełckiej i pozwalają na uzupełnienie dotacji z budżetu państwa na realizację zadań tego domu) – 14 497 555 złotych (100,15%),
 - b) wpływy z różnych opłat stanowiących dochody jednostek samorządu terytorialnego na podstawie ustaw, w tym wpływy z opłaty komunikacyjnej w wysokości 1 103 617 złotych (110,36%), opłaty za zajęcie pasa drogowego w wysokości 2 657 384 złotych

- (99,98%), wpływy z tytułu kar pieniężnych za naruszenie ustawy o ruchu drogowym przez podmiot uprawniony i kar pieniężnych za brak rejestracji sprowadzonego pojazdu lub zawiadomienia o nabyciu lub zbyciu pojazdu – 107 512 złotych (64,69%), wpływy z opłat za wydanie prawa jazdy w wysokości 270 696 złotych (104,11%), wpływy z opłat za koncesje i licencje w wysokości 30 200 złotych (100,67%),
- c) dochody z tytułu wpływów, o których mowa w art. 41b ust. 2 i 3 ustawy z dnia 17 maja 1989 r. Prawo geodezyjne i kartograficzne (sprzedaż map, danych z ewidencji gruntów i budynków oraz innych materiałów i informacji z powiatowego zasobu geodezyjnego i kartograficznego, a także z opłat za czynności związane z prowadzeniem tego zasobu i uzgadnianiem usytuowania projektowanych sieci uzbrojenia terenu) – 935 511 złotych (93,55%),
- d) dochody z tytułu opłat i kar, o których mowa w art. 402 ust. 4-6 i art. 403 ustawy z dnia 27 kwietnia 2001 r. Prawo ochrony środowiska (opłaty za korzystanie ze środowiska, opłaty i kary za składowanie i magazynowanie odpadów) – 254 388 złotych (56,53%),
- e) środki z Rządowego Funduszu Rozwoju Dróg – 4 695 701 złotych (95,92%),
- f) środki z Rządowego Funduszu Polski Ład: Program Inwestycji Strategicznych na realizację inwestycji pn. „Modernizacja i budowa bazy sportowej jednostek oświatowych Powiatu Ełckiego” – 1 950 000 złotych (43,33%),
- g) środki z Rządowego Funduszu Polski Ład: Program Inwestycji Strategicznych na realizację inwestycji pn. „Rozbudowa Specjalnego Ośrodka Szkolno-Wychowawczego w Ełku” – 4 393 925 złotych (35,65%),
- h) środki z Funduszu rozwoju przewozów autobusowych o charakterze użyteczności publicznej na realizację powiatowych przewozów pasażerskich na obszarze gmin – 2 359 827 złotych (90,12%),
- i) środki od Generalnej Dyrekcji Dróg Krajowych i Autostrad na realizację inwestycji pn. „Poprawa efektywności energetycznej budynków użyteczności publicznej Powiatu Ełckiego” – 190 514 złotych (0%),
- j) środki z Funduszu Pomocy na organizację zakwaterowania i wyżywienia osób, które zostały zmuszone do opuszczenia Ukrainy w wyniku działań wojennych, i które znalazły się na terytorium Rzeczypospolitej Polskiej od 24 lutego 2022 r. – 106 400 złotych (70,93%),

- k) środki z Funduszu Pomocy na dodatkowe zadania oświatowe związane z kształceniem, wychowaniem i opieką nad dziećmi i uczniami będącymi obywatelami Ukrainy, o których mowa w art. 50 ust. 1 pkt 2 ustawy o pomocy obywatelom Ukrainy w związku z konfliktem zbrojnym na terytorium tego państwa – 542 692 złotych (100%),
- l) środki z Funduszu Pomocy na finansowanie kosztów pobytu obywateli Ukrainy w Środowiskowym Domu Samopomocy w Nowej Wsi Ełckiej – 11 252 złotych (100%),
- m) środki z Funduszu Pomocy na finansowanie kosztów składów orzekających związane z wydaniem orzeczeń o niepełnosprawności i stopniu niepełnosprawności obywatelom Ukrainy – 5 796 złotych (100%),
- n) wpływy z Funduszu Pracy (realizacja zadań wynikających z odrębnych ustaw, refundacja wynagrodzeń zatrudnionych pracowników) – 643 210 złotych (100%),
- o) wpływy z Państwowego Funduszu Rehabilitacji Osób Niepełnosprawnych (refundacja wynagrodzeń zatrudnionych osób niepełnosprawnych) – 91 619 złotych (100%),
- p) wpływy z opłat za dzieci przebywające w rodzinach zastępczych na terenie powiatu ełckiego – 1 479 777 złotych (97,60%),
- q) wpływy z opłat za dzieci przebywające w placówkach opiekuńczo-wychowawczych na terenie powiatu ełckiego – 1 463 076 złotych (103,54%),
- r) zwrot dotacji wykorzystanej niezgodnie z przeznaczeniem, wykorzystanej z naruszeniem procedur, pobranej na działalność oświatową w 2017 roku przez Zgromadzenie Sióstr Benedyktynek Misjonarek w Otwocku – 66 832 złotych (100%),
- s) odsetki na rachunkach bankowych – 116 479 złotych (35,62%),
- t) wpływy z rozliczeń/zwrotów z lat ubiegłych – 292 793 złotych (100,33%).

Wydatki

Zgodnie z Uchwałą nr XLIV.336.2022 Rady Powiatu Ełckiego z dnia 15 grudnia 2022 roku w sprawie uchwalenia budżetu Powiatu Ełckiego na rok 2023 budżet powiatu po stronie wydatków wynosił 208 868 676 złotych. W ciągu roku nastąpiły zwiększenia per saldo o kwotę 8 044 385 złotych. Zmiany wydatków przyjmowano uchwałami Rady Powiatu Ełckiego i Zarządu Powiatu Ełckiego.

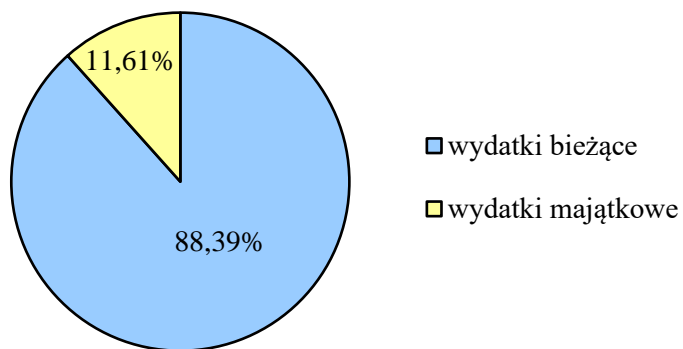
Z zaplanowanych wydatków ogółem 216 913 061 złotych zrealizowano 194 526 177 złotych,

tj. 89,68% planu.

Wydatki bieżące wyniosły 171 938 177 złotych (96,8% planu), zaś wydatki majątkowe 22 588 000 złotych (57,48% planu).

Strukturę wydatków powiatu obrazuje poniższy wykres.

Wykres 2. Struktura wydatków powiatu ełckiego w 2023 roku





Powiat Ełcki jest właścicielem nieruchomości zabudowanych i niezabudowanych o łącznej powierzchni 24,4974 ha. Według stanu na 31 grudnia 2023 roku nieruchomości powiatowe o łącznej powierzchni 18,2416 ha oddane są w trwały zarząd na rzecz piętnastu powiatowych jednostek organizacyjnych.

Tabela 1. Nieruchomości powiatowe oddane w trwały zarząd na rzecz powiatowych jednostek organizacyjnych

Lp.	Nazwa jednostki organizacyjnej	Nr działki	Powierzchnia nieruchomości	Kwota opłaty rocznej
1.	Zespół Szkół nr 1 im. J. Śniadeckiego, 19-300 Ełk, ul. 11-go Listopada 24	45/11	3,7419 ha	-
2.	Zespół Szkół nr 2 im. K. K. Baczyńskiego, 19-300 Ełk, ul. Sikorskiego 7	139/11	1,1526 ha	-
3.	Zespół Szkół nr 5 im. K. Brzostowskiego, 19-300 Ełk, ul. Sikorskiego 5	138/3	0,8001 ha	-
4.	Zespół Szkół nr 6 im. M. Rataja, 19-300 Ełk, ul. Kajki 4	134	2,4330 ha	-
5.	I Liceum Ogólnokształcące im. S. Żeromskiego, 19-300 Ełk, ul. Piłsudskiego 3	225/2	0,5311 ha	-
6.	Zespół Szkół Mechaniczno-Elektrycznych, 19-300 Ełk, ul. Armii Krajowej 1	360/3	0,4096 ha	-
7.	Centrum Kształcenia Zawodowego, 19-300 Ełk, ul. Matejki 1	3082/30, 3901/1, 3901/2, 3901/3	1,1350 ha	-
8.	Specjalny Ośrodek Szkolno-Wychowawczy, 19-300 Ełk, ul. Grajewska 16A	3404/2	1,3005 ha	-
9.	Międzyszkolny Ośrodek Sportowy, 19-300 Ełk, ul. Grunwaldzka 10	806/5, 176/4, 1360/15	0,4720 ha	-
10.	Powiatowe Centrum Pomocy Psychologiczno-Pedagogicznej, 19-300 Ełk, ul. Kajki 8	131/9, 131/12	0,1522 ha	-
11.	Bursa Szkolna, 19-300 Ełk, ul. Sikorskiego 7A	138/2 (udział 7/8), 138/6, 139/6	1,8190 ha	-
12.	Powiatowy Urząd Pracy, 19-300 Ełk, ul. Suwalska 38	1913/7, 1913/24	0,3532 ha	1 390,35 zł
13.	Powiatowy Zarząd Dróg, 19-300 Ełk, ul. Kolonia 1	2193/12, 2193/13, 2193/17, 1201/23	1,0512 ha	11 002,40 zł
14.	Dom Pomocy Społecznej w Nowej Wsi Ełckiej, 19-321 Nowa Wieś Ełcka, ul. Lipowa 1	417/1, 116/28	2,6358 ha	1 423,87 zł
15.	Środowiskowy Dom Samopomocy w Nowej Wsi Ełckiej, 19-321 Nowa Wieś Ełcka, ul. Lipowa 1	116/27	0,2544 ha	203,32 zł
RAZEM			18,2416 ha	14 019,94 zł

Jedenaście powiatowych jednostek organizacyjnych zostało zwolnionych z obowiązku ponoszenia opłat z tytułu trwałego zarządu na podstawie art. 6 ust. 1 ustawy z dnia 27 października 2017 r. o finansowaniu zadań oświatowych (Dz. U. z 2023 r. poz. 1400 ze zm.). Dla czterech jednostek tj. Powiatowego Zarządu Dróg, Powiatowego Urzędu Pracy, Domu Pomocy Społecznej w Nowej Wsi Ełckiej i Środowiskowego Domu Samopomocy w Nowej Wsi Ełckiej brak jest przepisów zwalniających z opłat i ponoszą one opłaty roczne za nieruchomości przekazane w trwały zarząd. Nie dotyczy to dróg powiatowych, które z mocy art. 83 ust. 3 ustawy z dnia 21 sierpnia 1997 r. o gospodarce nieruchomościami zwolnione są z ponoszenia opłat rocznych za trwały zarząd.

Tabela 2. Zestawienie pozostałych nieruchomości stanowiących własność powiatu ełckiego i sposób ich zagospodarowania

Lp.	Położenie działki	Nr działki	Powierzchnia	Udział	Przeznaczenie w planie miejscowym (w studium uwarunkowań i kierunków zagospodarowania przestrzennego)	Numer księgi wieczystej	Program zagospodarowania
1.	Ełk, ul. Kajki	131/7	0,0275 ha	1/1	brak miejscowego planu zagospodarowania przestrzennego	OL1E/0003994 3/7	droga wewnętrzna do garaży z ustanowioną służebnością przejazdu i przechodu
2.	Ełk, ul. Sikorskiego	139/4	0,0730 ha	1/1	brak miejscowego planu zagospodarowania przestrzennego	OL1E/00041171 /1	droga wewnętrzna między Bursą Szkolną i Zespołem Szkół nr 5
3.	Ełk, ul. Sikorskiego	138/6	0,8978 ha	1/8 (0,112 2 ha)	brak miejscowego planu zagospodarowania przestrzennego	OL1E/00071130 /1	siedziba Starostwa Powiatowego w Ełku (Wydział Komunikacji)
4.	Ełk, ul. Sikorskiego	139/10	0,0680 ha	1/1	brak miejscowego planu zagospodarowania przestrzennego	OL1E/00006374 /7	droga wewnętrzna do garaży z ustanowioną służebnością przejazdu i przechodu
5.	Ełk, ul. Piłsudskiego	203/2	0,5708 ha	46/100 (0,262 6 ha)	brak miejscowego planu zagospodarowania przestrzennego	OL1E/0001493 9/5	siedziba Starostwa Powiatowego w Ełku (działka zabudowana budynkiem administracyjnym, garażami i stacją transformatorową)
6.	Ełk, ul. Piłsudskiego	224	0,1240 ha	1/1	brak miejscowego planu zagospodarowania przestrzennego	OL1E/0003982 9/2	siedziba Starostwa Powiatowego w Ełku (PCPR i Wydz. GiGN) (działka zabudowana budynkiem administracyjnym i 2 budynkami garażowymi)
7.	Ełk, ul. Moniuszki	764/1	0,0208 ha	26/221 (0,002 4 ha)	brak miejscowego planu zagospodarowania przestrzennego	OL1E/0000772 4/3	umowa najmu lokalu mieszkalnego (działka zabudowana budynkiem mieszkalnym wielorodzinnym)
8.	Ełk, ul. Kraszewskiego 9	1436/8 2	0,1565	25/100 0	brak miejscowego planu zagospodarowania przestrzennego	OL1E/0003112 8/2	umowa najmu lokalu mieszkalnego

				(0,003 9 ha)			(działka zabudowana budynkiem mieszkalnym wielorodzinnym)
9.	Ełk, ul. Jesienna	3717/2 1	0,1188 ha	1/1	nieruchomość objęta ustaleniami miejscowego planu zagospodarowania przestrzennego Gminy Miasto Ełk „Ełk-Baranki”, położona w kwartale oznaczonym symbolem 30KK – teren urządzeń i obiektów związanych z obsługą techniczną	OL1E/0000977 8/0	działka zabudowana urządzeniami infrastruktury technicznej (energetyka)
10.	Ełk, ul. Kilińskiego 36	3867	0,1261 ha	333/10 00 (0,042 0 ha)	brak miejscowego planu zagospodarowania przestrzennego	OL1E/0004523 6/3	umowa najmu z PCPR (siedziba Powiatowego Zespołu Orzekania o Niepełnosprawności), działka zabudowana budynkiem usługowym
11.	Ełk, ul. Baranki	3812/1	1,1184 ha	1/1	nieruchomość objęta ustaleniami miejscowego planu zagospodarowania przestrzennego Gminy Miasto Ełk „Ełk-Baranki”, położona w kwartale oznaczonym symbolem 13UZ – teren usług zdrowotnych z zielenią towarzystwą	OL1E/0000977 8/0	teren przed szpitalem miejskim pokryty w części lasem
12.	Sajzy, gm. Ełk	49/1 65/37 41/3	0,0083 ha 0,0047 ha 0,0036 ha	1/1	brak miejscowego planu zagospodarowania przestrzennego	OL1E/0001328 1/0 OL1E/0000507 3/0 OL1E/0004321 2/5	drogi do przekazania w trwały zarząd Powiatowemu Zarządowi Dróg w Ełku
13.	Orzechowo, gm. Stare Juchy	3/2 3/3 19/2	0,0035 ha 0,0116 ha 0,0094 ha	1/1	brak miejscowego planu zagospodarowania przestrzennego	OL1E/0004286 1/2	drogi do przekazania w trwały zarząd Powiatowemu Zarządowi Dróg w Ełku

Stan mienia powiatu ełckiego w 2023 roku został pomniejszony:

- a) o działkę niezabudowaną położoną w obrębie ewidencyjnym Chruściele, gmina Ełk, oznaczoną nr 61/1 o powierzchni 0,0023 ha, zbytą na rzecz osób fizycznych w drodze bezprzetargowej na poprawę warunków zagospodarowania nieruchomości przyległej, za cenę brutto 9 160 złotych

Powierzchnia całkowita zbytych nieruchomości w 2023 roku wyniosła 0,0023 ha.

Stan mienia powiatu ełckiego w 2023 roku został powiększony:

- a) o działkę 49/1 o powierzchni 0,0083 ha, położoną w obrębie ewidencyjnym Sajzy, gmina Ełk, przejętą z mocy prawa na rzecz powiatu ełckiego, na podstawie decyzji wójta Gminy Ełk, znak: GGO.6831.10.2023 w sprawie zatwierdzenia projektu podziału nieruchomości oznaczonej w operacie ewidencji gruntów i budynków jako działka nr 49 położonej w obrębie Sajzy, gmina Ełk, z przeznaczeniem pod drogę powiatową nr 1857N,
- b) o działkę 65/37 o powierzchni 0,0047 ha, położoną w obrębie ewidencyjnym Sajzy, gmina Ełk, przejętą z mocy prawa na rzecz powiatu ełckiego, na podstawie decyzji wójta Gminy Ełk, znak: GGO.6831.16.2023 w sprawie zatwierdzenia projektu podziału nieruchomości oznaczonej w operacie ewidencji gruntów i budynków jako działka nr 65/34 położonej w obrębie Sajzy, gmina Ełk, z przeznaczeniem pod drogę powiatową nr 1857N,
- c) działki nr 3/2 o powierzchni 0,0035 ha, nr 3/3 o powierzchni 0,0116 ha i nr 19/2 o powierzchni 0,0094 ha, położone w obrębie Orzechowo, gmina Stare Juchy, od osób fizycznych, z przeznaczeniem pod drogę powiatową, za cenę łączną 3 899 złotych.

Powierzchnia całkowita nabytych nieruchomości w 2023 roku wyniosła 0,0375 ha.

Trzy nieruchomości położone w Ełku przy ul. Kajki, Zamkowej i Przemysłowej o łącznej powierzchni 0,1835 ha, stanowiące własność powiatu ełckiego, zostały oddane w użytkowanie wieczyste innym podmiotom, które z tego tytułu na rzecz powiatu ponoszą opłaty roczne. Nieruchomość zabudowana położona w Ełku, przy ul. Wojska Polskiego 45, stanowiąca własność powiatu ełckiego, została oddana w użyczenie Caritas Diecezji Ełckiej, zgodnie z umową użyczenia nr 6/2022 z 3 lutego 2022 roku do 31 grudnia 2024 roku do prowadzenia całodobowej placówki opiekuńczo-wychowawczej (podmiot wyłoniony w drodze postępowania konkursowego).

Tabela 3. Nieruchomości powiatu ełckiego, które zostały oddane w wieczyste użytkowanie innym podmiotom

Lp.	Położenie działki	Nr działki	Powierzchnia	Udział	Przeznaczenie w planie miejscowym (w studium uwarunkowań i kierunków zagospodarowania przestrzennego)	Kwota opłaty rocznej	Program zagospodarowania, nr księgi wieczystej
1.	Ełk, ul. Kajki	131/8	0,0074 ha	1/1	brak miejscowego planu zagospodarowania przestrzennego	293,16 zł	w wieczystym użytkowaniu osób fizycznych oraz spółki (właściciele 3 garaży) OL1E/00039943/7
2.	Ełk, ul. Zamkowa	562/12	0,0084 ha	1/1	brak miejscowego planu zagospodarowania przestrzennego	73,80 zł	w wieczystym użytkowaniu osoby fizycznej OL1E/00050550/8
3.	Ełk, ul. Przemysłowa	2085/1	0,1529 ha	1/1	w miejscowym planie zagospodarowania przestrzennego „Ełk-Podmiejska” przedmiotowy grunt w części oznaczony jest symbolem PU-3 – teren istniejącej zabudowy produkcyjno-usługowej i magazynowo-składowej	9 301,01 zł	w wieczystym użytkowaniu spółki jawnej OL1E/00052134/0

Nieruchomości oddane w najem i dzierżawę:

1. garaże przy ul. Piłsudskiego 5 – najem, umowy podpisane z dziesięcioma osobami fizycznymi,
2. budynek i działka przy ul. Piłsudskiego 5 – najem budynku przez PCPR, dzierżawa z dwiema osobami fizycznymi,
3. budynek przy ul. Kilińskiego 36 – najem (PCPR),
4. garaże przy ul. Piłsudskiego 4 – najem (Powiatowy Inspektorat Nadzoru Budowlanego),
5. budynek przy ul. Piłsudskiego 4 – najem (Bar Burmistrz s.c.),
6. lokal mieszkalny przy ul. Kraszewskiego 9 – najem przez osobę fizyczną,
7. część lokalu mieszkalnego przy ul. Moniuszki 18 – najem przez osobę fizyczną,
8. część działki nr 2085/10, Miasto Ełk, ul. Podmiejska – najem (Fimot Filipkowscy Spółka Jawna),
9. część działki nr 3812/1, Miasto Ełk, ul. Baranki – najem (Pro-Medica Sp. z o.o.).

W 2023 roku dochody uzyskane z mienia znajdującego się w powiatowym zasobie nieruchomości wyniosły 216 687, 72 złotych w tym:

- z tytułu opłat za trwały zarząd, użytkowanie i służebność – 17 929,94 złotych,
- z tytułu opłat za użytkowanie wieczyste – 6 653,76 złotych,
- z tytułu najmu i dzierżawy – 55 353,54 złotych,
- ze sprzedaży nieruchomości – 7 447,15 złotych,
- z tytułu wpływów z usług – 85 458,29 złotych,
- z tytułu wpływów pozostałych odsetek – 45,48 złotych,
- wpływy z różnych dochodów – 43 459,20 złotych.

Dochód do budżetu powiatu za 2023 rok od najmu i dzierżawy realizowanych przez powiatowe jednostki organizacyjne wyniósł 476 031,35 złotych.

Tabela 4. Zestawienie nieruchomości stanowiących własność powiatu elckiego przeznaczonych do ewentualnej sprzedaży

Lp.	Położenie działki	Nr działki	Powierzchnia	Udział	Przeznaczenie w planie miejscowym (w studium uwarunkowań i kierunków zagospodarowania przestrzennego)	Program zagospodarowania, numer księgi wieczystej
1.	Ełk, ul. Letniskowa	3519/2 3519/3 3524/1	0,0481 ha 0,5862 ha 0,1959 ha	7/32(0,0105 ha) 1/1 1/1	brak m.p.z.p , w ustaleniach Studium uwarunkowań i kierunków zagospodarowania przestrzennego nieruchomość leży w strefie przyjeziornej Jeziora Ełckiego i Selmęt Mały	do sprzedaży w drodze przetargu OL1E/00050738/0 OL1E/00039940/6
2.	Ełk, ul. Maternika	3871/31	0,0418 ha	1/1 1/1	nieruchomość objęta ustaleniami miejscowego planu zagospodarowania przestrzennego „Ełk-Baranki”, położona w kwartale oznaczonym symbolem 26 MN – teren zabudowy jednorodzinnej wolnostojącej (przeznaczenie podstawowe) z dopuszczeniem realizacji budynków gospodarczych, usług handlowych podstawowych i usług rzemieślniczych wbudowanych lub wolnostojących	do sprzedaży w drodze przetargu OL1E/00009778/0
3.	Ełk, ul. Kilińskiego	3216/12	0,0099 ha	1/1	brak miejscowego planu zagospodarowania przestrzennego	do sprzedaży na poprawę warunków zagospodarowania OL1E/00048057/5
4.	Ełk, ul. Zamkowa	562/1 562/5 562/11	0,0048 ha 0,0076 ha 0,0082 ha	1/1	brak miejscowego planu zagospodarowania przestrzennego	do sprzedaży bezprzetargowej na poprawę zagospodarowania przyległych nieruchomości OL1E/00050550/8
5.	Ełk, ul. Kajki	131/14	0,0088 ha	1/1	brak miejscowego planu zagospodarowania przestrzennego	do sprzedaży w drodze przetargu OL1E/00039943/7
6.	Ełk, ul. Przemysłowa	2085/4 2085/7 2085/10	0,0151 ha 0,0454 ha 0,3674 ha	1/1	brak miejscowego planu zagospodarowania przestrzennego	do sprzedaży w drodze przetargu OL1E/00043365/2
7.	Nowa Wieś Ełcka, ul. Lipowa	76/1 76/2 76/3 76/4 76/5 76/6 116/40 116/41	0,4099 ha 0,3500 ha 0,1602 ha 0,3611 ha 0,3755 ha 0,6446 ha 0,1118 ha 0,1324 ha	1/1	brak miejscowego planu zagospodarowania przestrzennego	do sprzedaży w drodze przetargu OL1E/0043211/8
8.	Malinówka, gm. Ełk	150/5 150/6	0,0026 ha 0,0100 ha	1/1	brak miejscowego planu zagospodarowania przestrzennego	do sprzedaży bezprzetargowej na poprawę zagospodarowania nieruchomości przyległych OL1E/00043692/3

9.	Sajzy, gm. Ełk	41/4	0,0060 ha	1/1	brak miejscowego planu zagospodarowania przestrzennego	do sprzedaży bezprzetargowej na poprawę zagospodarowania nieruchomości przyległych OL1E/00043221/5
----	-------------------	------	-----------	-----	---	--



Powiat Ełcki jest właścicielem dróg powiatowych o powierzchni łącznej 598,3248 ha. Na tę wartość składa się czterdzieści siedem odcinków dróg o łącznej długości 357,62 km. Są to drogi o różnej nawierzchni:

- bitumicznej – 298,93 km,
- brukowcowej – 3,49 km,
- tłuczniowej – 3 km,
- gruntowo-żwirowej – 52,2 km.

Tabela 5. Wykaz dróg powiatowych w poszczególnych gminach powiatu ełckiego według rodzaju ich nawierzchni

Gmina	Długość dróg (w km)	Rodzaj nawierzchni (w km)			
		bitumiczna	brukowcowa	tłuczniowa	gruntowo-żwirowa
Ełk	90,0	78,77	0,93	-	10,3
Kalinowo	104,6	80,43	-	-	24,17
Prostki	80,39	72,70	0,49	-	7,2
Stare Juchy	82,63	67,03	2,07	3	10,53
Łącznie	357,62	298,93	3,49	3	52,2

W ciągach dróg powiatowych jest zlokalizowanych 20 obiektów inżynierskich: 18 mostów i 2 wiadukty, w tym na terenie gmin:

- Ełk – 4 mosty, 1 wiadukt,
- Kalinowo – 11 mostów,
- Prostki – 2 mosty,
- Stare Juchy – 1 most, 1 wiadukt.

Stan techniczny nawierzchni na drogach powiatowych określany jest w skali klas:

- klasa A – stan dobry,
- klasa B – stan zadowalający,
- klasa C – stan niezadowalający,
- klasa D – stan zły.

Tabela 6. Ocena stanu technicznego dróg powiatowych

Ocena	Długość dróg w km
klasa D	4,228
klasa C	130,640
klasa B	176,05
klasa A	46,702

Stan techniczny obiektów mostowych

Na podstawie pięcioletniego przeglądu obiektów mostowych zgonie z art. 62 ust. 1 pkt.2 i ust. 1 a ustawy z dnia 7 lipca 1994r. – Prawo budowlane (Dz. U. z 2003 r. nr 207, poz. 2016 oraz z 2004 r. nr 6, poz. 41, nr 92, poz. 881, nr 93, poz. 888 i nr 96, poz. 959, z 2016 r. poz. 290) dokonano oceny ich stanu technicznego. Określono parametry obiektów mostowych oraz ich ogólny stan techniczny. Przegląd stanu technicznego obiektów mostowych został wykonany w maju 2023 roku.

Tabela 7. Stan techniczny obiektów mostowych

Stan techniczny	Liczba obiektów
stan techniczny 1	0
stan techniczny 2	2
stan techniczny 3	1
stan techniczny 4	11
stan techniczny 5	6
RAZEM	20

Ogółem w 2023 roku wykonano 16 inwestycji drogowych. Całkowita wartość tych inwestycji wyniosła ponad 13 milionów złotych.

Tabela 8. Wartość inwestycji drogowych w 2023 roku. Przebudowa dróg i mostów

Lp.	Nazwa drogi	Rodzaj zadania	Zakres robót	Środki własne	Środki pozyskane	Wartość inwestycji
1.	m. Romoty	przebudowa – zaprojektuj wybuduj – lata realizacji 2022-2023	1,57 km	570 284,52	RFRD 1 662 381,48 gmina Kalinowo 583 419,00	2 816 085
2.	m. Milewo	przebudowa – zaprojektuj wybuduj – lata realizacji 2023-2024 – w 2023 koszt dokumentacji	-	39 864,30	Polski Ład dofinansowanie na rok 2024	39 864,30
3.	Piaski-Straduny	przebudowa – lata realizacji 2023-2024- odcinek Piaski – Malinówka w 2023 r.	2,022 km	1 720 885,88	RFRD 1 061 360,32 dotacja z budżetu państwa 2 190 291,80	4 972 538
4.	Mąki - Szarejki	przebudowa drogi	1,305 km	436 049,74	PROW 1 592 563,00 gmina Elk 450 000,00	2 478 612,74
5.	m. Suczki	nakładka	0,070 km	25 475,05	-	25 475,05
6.	Miejscowości: Stare Juchy, Nowa Wieś Elcka, Chełchy, Prostki, Krupin, Rożyńsk Wielki, Borzymy, Pisanica	przebudowa 21 przejść w zakresie poprawy bezpieczeństwa – realizacja 2023/2024 – koszt w 2023 r. tabliczki informujące	21 zadań	2 100	RFRD dofinansowanie na rok 2024	2 100
7.	Płociczno-Miluki	nawierzchnia z masy GE wraz jednokrotnym utwaleniem	3,25 km	133 767,66	RFRD 308 000 gmina Elk 160 000	601 767,66
8.	m. Guty Rożyńskie	dywanik z masy na zimno	2,018 km	157 704,95	RFRD 196 000	353 704,95
9.	Makosieje-Sypitki	jednokrotne powierzchniowe utwalenie	1,4 km	37 069,90	RFRD 45 500	82 569,90
10.	Długosze-Kopijki	jednokrotne powierzchniowe utwalenie	4 km	116 768	RFRD 143 500	260 268
11.	Marcinowo-Kalinowo	nawierzchnia bitumiczna z wymianą przepustu	0,29 km	133 963,24	RFRD 312 580,88	446 544,12

12.	Stare Juchy-Gorłówko	dywanik z masy na zimno	3,950 km	238 842,08	RFRD 301 000	539 842,08
13.	Stare Krzywe-Nowe Krzywe	dywanik z masy na zimno	0,702 km	116 394,41	-	116 394,41
14.	m. Stare Juchy, m. Płociczno i wybrane odcinki dr. 1884N	powierzchniowe utwalenie	2,085 km	157 535,33	-	157 535,33
15.	Szarejki-Chruściele	wykonanie nawierzchni bitumicznej na ścieżce żwirowej	1,438 km	111 496,95	-	111 496,95
16.	Szarejki-Nowa Wieś Elcka	wykonanie nawierzchni bitumicznej na ścieżce żwirowej	2,801 km	200 301,60	gmina Elk 45 000	245 301,60
Razem			26,901 km	4 198 503,61 zł	9 051 596,48 zł	13 250 100,09 zł



Tabela 9. Informacja o środkach zewnętrznych pozyskanych w 2023 roku

Lp.	Jednostka	Tytuł	Termin realizacji	Kwota pozyskanych środków, źródło	Wkład własny
1.	ZSME	Narodowy Program Rozwoju Czytelnictwa	2023	12 000 zł, Ministerstwo Edukacji i Nauki	3 000 zł
2.		Europejskie Staże Zawodowe	2023-2025	283 498,78 zł, Program „Fundusze europejskie dla rozwoju społecznego 2021-2027” współfinansowany z Europejskiego Funduszu Społecznego Plus	0 zł
3.		Staże Zawodowe w Europie	2023-2025	351 905,65 zł, Program „Fundusze europejskie dla rozwoju społecznego 2021-2027” współfinansowany z Europejskiego Funduszu Społecznego Plus	0 zł
4.	PUP	Aktywizacja osób bezrobotnych w powiecie ełckim (I)	2023-2024	8 019 660,49 zł, Fundusze Europejskie dla Warmii i Mazur	0 zł
5.		Aktywizacja zawodowa bezrobotnych w regionach wysokiego bezrobocia.	2023	384 072,00 zł, środki z rezerwy Ministra Rodziny, Pracy i Polityki Społecznej	0 zł
6.	DPS	Dotacja celowa pochodząca z rezerwy z przeznaczeniem na wypłatę dodatków do wynagrodzeń dla pracowników	2023	1 096 516,00 zł, rezerwa celowa	0 zł
7.		Zakup samochodu – mikrobusa do przewozu osób niepełnosprawnych	2023	135 000,00 zł, PFRON	175 000 zł
8.	PZD	Przebudowa drogi powiatowej nr 1864N na odcinku Mąki-Szarejki	2023	1 592 563,00 zł – Program Rozwoju Obszarów Wiejskich, 450 000,00 zł – gmina Ełk	886 049,74 zł
9.		Utwardzenie ciągu pieszo-rowerowego w ciągu drogi powiatowej nr 1925N	2023	45 000,00 zł – gmina Ełk	114 801,96 zł
10.		Przebudowa drogi powiatowej nr 1857N na odcinku Piaski - Straduny	2023-2024	1 259 653,30 zł – Rządowy Fundusz Rozwoju Dróg (2023) 2 190 291,80 zł – Rezerwa Ogólna Budżetu Państwa (2023) 4 600 824,00 zł – Rządowy	4 749 230,90 zł

				Fundusz Rozwoju Dróg (2024)	
11.		Remont drogi powiatowej nr 1905N na odc. Płociczno-Miluki	2023	308 000,00 zł – Rządowy Fundusz Rozwoju Dróg 160 000,00 zł – gmina Elk	133 767,66 zł
12.		Remont drogi powiatowej nr 1844N na odc. Stare Juchy-Gorłówko	2023	301 000,00 zł – Rządowy Fundusz Rozwoju Dróg	238 842,08 zł
13.		Remont drogi powiatowej nr 1945N na odc. Marcinowo-Kalinowo	2023	312 580,88 zł – Rządowy Fundusz Rozwoju Dróg	133 963,24 zł
14.		Remont drogi powiatowej nr 1921N na odc. Rożyńsk Wielki-Guty Rożyński	2023	196 000,00 zł – Rządowy Fundusz Rozwoju Dróg	157 704,95 zł
15.		Remont drogi powiatowej nr 1878N na odc. Makosieje-Sypitki	2023	45 500,00 zł – Rządowy Fundusz Rozwoju Dróg	37 069,90 zł
16.		Przebudowa drogi powiatowej nr 1878N w obrębie m. Romoty	2023	1 662 381,48 zł – Rządowy Fundusz Rozwoju Dróg, gmina Kalinowo – 583 419,00 zł	618 869,52 zł
17.		Przebudowa przejścia dla pieszych w ciągu drogi powiatowej nr 1714N (m. Stare Juchy, ul. Jeziorna) w km 11+921	2023-2024	18 400,80 zł – Rządowy Fundusz Rozwoju Dróg	4 600,20 zł
18.		Przebudowa przejścia dla pieszych w ciągu drogi powiatowej nr 1942N (m. Stare Juchy, ul. Mazurska) w km 6+483	2023-2024	19 975,20 zł – Rządowy Fundusz Rozwoju Dróg	4 993,80 zł
19.		Przebudowa przejścia dla pieszych w ciągu drogi powiatowej nr 1942N (m. Stare Juchy, ul. Mazurska) w km 6+697	2023-2024	18 400,80 zł – Rządowy Fundusz Rozwoju Dróg	4 600,20 zł
20.		Przebudowa przejścia dla pieszych w ciągu drogi powiatowej nr 1859N (m. Stare Juchy, ul. Ełcka) w km 12+091	2023 - 2024	18 400,80 zł – Rządowy Fundusz Rozwoju Dróg	4 600,20 zł
21.		Przebudowa przejścia dla pieszych w ciągu drogi powiatowej nr 1859N (m. Stare Juchy, ul. Ełcka) w km 12+195	2023-2024	18 400,80 zł – Rządowy Fundusz Rozwoju Dróg	4 600,20 zł
22.		Przebudowa przejścia dla pieszych w ciągu drogi powiatowej nr 1859N (m. Stare Juchy, ul. Ełcka) w km 12+219	2023-2024	19 188,00 zł – Rządowy Fundusz Rozwoju Dróg	4 797 zł
23.		Przebudowa przejścia dla pieszych w ciągu drogi powiatowej nr 1859N (m. Stare Juchy, ul. Ełcka) w km 12+321	2023-2024	19 188,00 zł – Rządowy Fundusz Rozwoju Dróg	4 797 zł
24.		Przebudowa przejścia dla pieszych w ciągu drogi	2023-2024	56 088,00 zł – Rządowy Fundusz Rozwoju Dróg	14 022 zł

		powiatowej nr 1874N (m. Prostki, ul. Lipowa) w km 0+292			
25.		Przebudowa przejścia dla pieszych w ciągu drogi powiatowej nr 1680N (m. Krupin) w km 27+241	2023-2024	34 440,00 zł – Rządowy Fundusz Rozwoju Dróg	8 610 zł
26.		Przebudowa przejścia dla pieszych w ciągu drogi powiatowej nr 1678N (m. Rożyńsk Wielki) w km 15+337	2023-2024	18 400,80 zł – Rządowy Fundusz Rozwoju Dróg	4 600,20 zł
27.		Przebudowa przejścia dla pieszych w ciągu drogi powiatowej nr 1678N (m. Rożyńsk Wielki) w km 15+383	2023-2024	18 400,00 zł – Rządowy Fundusz Rozwoju Dróg	4 600,20 zł
28.		Przebudowa przejścia dla pieszych w ciągu drogi powiatowej nr 1884N (m. Pisanica) w km 6+791	2023-2024	19 116,00 zł – Rządowy Fundusz Rozwoju Dróg	4 779 zł
29.		Przebudowa przejścia dla pieszych w ciągu drogi powiatowej nr 1884N (m. Pisanica) w km 7+530	2023-2024	19 116,00 zł – Rządowy Fundusz Rozwoju Dróg	4 779 zł
30.		Przebudowa przejścia dla pieszych w ciągu drogi powiatowej nr 1884N (m. Borzymy) w km 14+805	2023-2024	19 680,00 zł – Rządowy Fundusz Rozwoju Dróg	4 920 zł
31.		Przebudowa przejścia dla pieszych w ciągu drogi powiatowej nr 1939N (m. Borzymy) w km 5+260	2023-2024	34 440,00 zł – Rządowy Fundusz Rozwoju Dróg	8 610 zł
32.		Przebudowa przejścia dla pieszych w ciągu drogi powiatowej nr 1925N (m. Nowa Wieś Elcka, ul. Małeckich) w km 6+779	2023-2024	15 842,40 zł – Rządowy Fundusz Rozwoju Dróg	3 960,60 zł
33.		Przebudowa przejścia dla pieszych w ciągu drogi powiatowej nr 1925N (m. Nowa Wieś Elcka, ul. Kościuszki) w km 6+948	2023-2024	15 842,40 zł – Rządowy Fundusz Rozwoju Dróg	3 960,60 zł
34.		Przebudowa przejścia dla pieszych w ciągu drogi powiatowej nr 1907N (m. Chełchy) w km 5+935	2023-2024	19 116,00 zł – Rządowy Fundusz Rozwoju Dróg	4 779 zł
35.		Przebudowa przejścia dla pieszych w ciągu drogi powiatowej nr 1714N (m. Stare Juchy, ul. Jeziorna) w km 12+003	2023-2024	22 140,00 zł – Rządowy Fundusz Rozwoju Dróg	5 535 zł
36.		Przebudowa przejścia dla pieszych w ciągu drogi powiatowej nr 1714N (m. Stare Juchy, ul. Jeziorna) w km 12+052	2023-2024	19 876,80 zł – Rządowy Fundusz Rozwoju Dróg	4 969,20 zł

37.		Przebudowa przejścia dla pieszych w ciągu drogi powiatowej nr 1714N (m. Stare Juchy, ul. Jeziorna) w okolicach skrzyżowania z ul. Etcką	2023-2024	22 632,00 zł – Rządowy Fundusz Rozwoju Dróg	5 658 zł
38.		Przebudowa drogi powiatowej nr 1852N na odcinku Rożyńsk-Guzki	2024	2 000 000 zł – promesa wstępna z Rządowego Funduszu Polski Ład: Program Inwestycji Strategicznych	105 263,16 zł
39.		Przebudowa drogi powiatowej nr 1886N w obrębie m. Milewo i Turowo	2024-2025	2 000 000 zł – promesa wstępna z Rządowego Funduszu Polski Ład: Program Inwestycji Strategicznych	40 816,33 zł
40.	PCPR	Remont oraz wyposażenie Warsztatów Terapii Zajęciowej w Ełku	2023-2024	149 976,38 zł, PFRON	37 494,10 zł
41.		Zajęcia klubowe w WTZ	2023-2024	92 700 zł, PFRON	0 zł
42.		Aktywny samorząd	2023-2024	287 346,64 zł, PFRON	wkład własny indywidualnych wnioskodawców
43.	ZS 1	Zawodowe kompetencje przyszłości	2023-2024	262 938,15 zł, Program Erasmus +	0 zł
44.	ZS 5	Akredytacja – staże zagraniczne III	2023-2024	113 879 zł, Program Erasmus +	0 zł
45.	ZS 2	Narodowy Program Rozwoju Czytelnictwa	2023	12 000 zł Wojewoda Warmińsko-Mazurski w Olsztynie	3 000 zł
46.	ZS 6	Z Ełku do Hiszpanii	2023-2024	336 305 zł, Fundusze Europejskie dla Rozwoju Społecznego	0 zł
47.	SP	Budowa kortów tenisowych wraz zadaszeniem przy Zespole Szkół nr 1 w Ełku	2024	7 920 000 zł, Rządowy Fundusz Polski Ład: Program Inwestycji Strategicznych	880 000 zł
48.	SP	Termomodernizacja Powiatowego Centrum Pomocy Psychologiczno-Pedagogicznej w Ełku	2024	2 000 000 zł, Rządowy Fundusz Polski Ład: Program Inwestycji Strategicznych	700 000 zł
SUMA				39 472 096,35 zł	9 131 644,94 zł



W 2023 roku powiat ełcki udzielił zamówień publicznych na łączną kwotę 23 753 755,41 złotych brutto.

1. W trybie podstawowym, o którym mowa w art. 275 pkt. 1 ustawy PZP dla zamówień których wartość jest równoważna lub przekracza kwotę 130 000 złotych (Dz.U. z 2023 poz. 1720 z późn. zm.) Powiat Ełcki udzielił następujących zamówień w łącznej kwocie 13 917 178,57 złotych:
 - a) Poprawa efektywności energetycznej budynków użyteczności publicznej Powiatu Ełckiego – wartość udzielonego zamówienia wynosi 12 750 488,57 złotych,
 - b) Wykonanie i dostawa tablic rejestracyjnych – wartość udzielonego zamówienia wynosi 635 040 złotych,
 - c) Cyfryzacja dokumentów części powiatowej Państwowego Zasobu Geodezyjnego i Kartograficznego powiatu ełckiego – wartość udzielonego zamówienia wynosi 100 000 złotych,
 - d) Ubezpieczenie majątku i innych interesów Powiatu Ełckiego z podziałem na następujące części: Część I – ubezpieczenie majątku i odpowiedzialności cywilnej powiatu ełckiego, Część II – ubezpieczenie pojazdów mechanicznych powiatu ełckiego, Część III – ubezpieczenie jachtów i łodzi powiatu ełckiego – wartość udzielonego zamówienia wynosi 431 650 złotych.
2. Zamówienia klasyczne o wartości mniejszej niż 130 000 złotych z zastosowaniem Regulaminu wewnętrznego udzielania zamówień publicznych, o wartości od 24 000 złotych do 130 000 złotych, przeprowadzono postępowania i udzielono zamówień na łączną kwotę 506 464 złotych, w tym na:
 - a) Usługa sprzątnia pomieszczeń biurowych w trzech budynkach Starostwa Powiatowego w Ełku przy ul. Piłsudskiego 4 i 5 oraz ul. Warszawskiej 4, a także sprzątnie tereny zewnętrznego przy tych budynkach – wartość udzielonego zamówienia wynosi 136 800 złotych,

- b) Pełnienie funkcji inspektora nadzoru inwestorskiego oraz archeologicznego nad realizacją inwestycji pn. Poprawa efektywności energetycznej budynków użyteczności publicznej Powiatu Ełckiego – wartość udzielonego zamówienia wynosi 73 800 złotych,
 - c) Wykonanie dokumentacji technicznej termomodernizacji i przebudowy budynku Zespołu Szkół Mechaniczno-Elektrycznych w Ełku – wartość udzielonego zamówienia wynosi 105 000 złotych,
 - d) Wykonanie Programu Funkcjonalno-Użytkowego Branżowego Centrum Umiejętności przemysłu jachtowego – wartość udzielonego zamówienia wynosi 50 000 złotych,
 - e) Wykonanie dokumentacji technicznej przebudowy kortów tenisowych wraz z zadaszeniem przy Zespole Szkół nr 1 im. J. Śniadeckiego w Ełku – wartość udzielonego zamówienia wynosi 50 000 złotych,
 - f) Wykonanie dokumentacji technicznej termomodernizacji i przebudowy budynku Starostwa Powiatowego w Ełku przy ul. Piłsudskiego 5 – wartość udzielonego zamówienia wynosi 59 500 złotych,
 - g) Opracowanie studium wykonalności wraz z dokumentacją aplikacyjną dla projektu: „Utworzenie i wsparcie funkcjonowania Branżowego Centrum Umiejętności przemysłu jachtowego” – wartość udzielonego zamówienia wynosi 7 000 złotych,
 - h) Usuwanie pojazdów z drogi na zlecenie policji i innych uprawnionych organów oraz ich przechowywanie na parkingu strzeżonym – wartość udzielonego zamówienia wynosi 24 364 złotych.
3. Na podstawie art. 2 ust. 1 pkt. 1 ustawy Prawo zamówień publicznych oraz zgodnie z Regulaminem wewnętrznym udzielania zamówień publicznych poniżej 24 000 złotych udzielono zamówień publicznych na łączną kwotę 5 742 658,29 złotych.
4. Na podstawie art. 22 ust. 1 pkt. 1 ustawy z dnia 16 grudnia 2010 r. o publicznym transporcie zbiorowym (Dz. U. z 2022 r., poz. 1343), na podstawie którego nie stosuje się przepisów ustawy PZP, udzielono następującego zamówienia:
- a) Świadczenie usług w zakresie publicznego transportu zbiorowego na terenie powiatu ełckiego – wartość udzielonego zamówienia wynosi 3 587 454,55 złotych.



POWIAT EŁCKI



REALIZACJA ZADAŃ POWIATU





Powiat Ełki jest organem prowadzącym dla dwunastu jednostek oświatowych. Stan organizacji szkół i placówek oświatowych obrazują następujące tabele:

Tabela 10. Liczba oddziałów i uczniów w jednostkach oświatowych w roku szkolnym 2022/2023

Nazwa zespołu szkół	Szkoły wchodzące w skład zespołu	Liczba oddziałów	Liczba uczniów
Zespół Szkół nr 1 im. Jędrzeja Śniadeckiego w Ełku	Technikum nr 1	24	494
	Branżowa Szkoła I Stopnia nr 1	9	208
	Branżowa Szkoła II Stopnia nr 1	0	0
Zespół Szkół nr 2 im. Krzysztofa Kamila Baczyńskiego w Ełku	II Liceum Ogólnokształcące	26	685
	V Liceum Ogólnokształcące dla Dorosłych	0	0
Zespół Szkół nr 5 im. Karola Brzostowskiego w Ełku	Technikum nr 5	24	667
	Szkoła Policealna nr 5 dla Dorosłych	0	0
Zespół Szkół nr 6 im. Macieja Rataja w Ełku	Technikum nr 4	18	357
	Branżowa Szkoła I Stopnia nr 3	6	138
	Branżowa Szkoła II Stopnia nr 3	0	0
	Internat		
Zespół Szkół Mechaniczno-Elektrycznych w Ełku	Technikum nr 6	18	384
	Branżowa Szkoła I Stopnia nr 4	4	97
	Branżowa Szkoła II Stopnia nr 4	0	0
I Liceum Ogólnokształcące im. Stefana Żeromskiego w Ełku	Liceum Ogólnokształcące	21	557
Razem		144	3587

Tabela 11. Szkoły publiczne prowadzone przez inne organy prowadzące niż jednostka samorządu terytorialnego

Lp.	Nazwa szkoły	Typ szkoły	Liczba oddziałów	Liczba uczniów
1.	Zgromadzenie Sióstr Benedyktynek Misjonarek w Otwocku	Szkoła Podstawowa Specjalna Zgromadzenia Sióstr Benedyktynek Misjonarek w Ełku	11	28
2.	Zgromadzenie Sióstr Benedyktynek Misjonarek w Otwocku	Szkoła Specjalna Przystosowująca do Pracy Zgromadzenia Sióstr Benedyktynek Misjonarek w Ełku	7	18

Tabela 12. Szkoły niepubliczne o uprawnieniach szkół publicznych prowadzonych przez organy inne niż jednostka samorządu terytorialnego

Lp.	Organ prowadzący	Typ szkoły	Liczba uczniów	Liczba oddziałów
1.	Zakład Doskonalenia Zawodowego w Białymstoku	Technikum Zawodowe dla Młodzieży w Białymstoku	142	8
		Liceum Ogólnokształcące dla Dorosłych	12	1
		Liceum Ogólnokształcące dla Młodzieży	121	5
2.	Ełckie Forum Wspierania Samozatrudnienia Bezrobotnych w Ełku	Policealne Studium Przedsiębiorczości i Zarządzania	80	2
3.	Wschodnioeuropejska Akademia Nauk Stosowanych w Białymstoku	Liceum Ogólnokształcące dla Młodzieży im. mjr. Władysława Raginisa, Centrum Edukacji Mundurowej	255	13
4.	Ewa Wójcik Tomasz Wójcik	Liceum Ogólnokształcące dla Dorosłych w Ełku	147	4
5.	APRENDI Sp. z o.o.	Liceum Ogólnokształcące dla Dorosłych „Pascal” w Ełku	128	2
		Policealna Szkoła Zawodowa „Pascal” w Ełku	69	3
		Stacjonarna Szkoła Medyczna „Pascal” w Ełku	177	7
		Policealna Szkoła Medyczna „Pascal” w Ełku	192	5
Razem			1323	50

Placówki zapewniające opiekę i wychowanie ucznia w okresie pobierania nauki poza miejscem zamieszkania

W powiecie ełckim funkcjonują dwa internaty (w Zespole Szkół nr 6 im. Macieja Rataja w Ełku i Specjalnym Ośrodku Szkolno-Wychowawczym w Ełku), zapewniające opiekę i wychowanie

uczniom w okresie pobierania nauki poza miejscem zamieszkania i jedna bursa szkolna. W roku szkolnym 2022/2023 w placówkach tych było 566 miejsc, z czego 32 w internacie Specjalnego Ośrodka Szkolno-Wychowawczego w Ełku.

Bursa Szkolna

Placówka opiekuńczo-wychowawcza zapewniająca uczniom pełną i profesjonalną opiekę. W okresie sprawozdawczym utworzono dwanaście grup, a liczba wychowanków – 420 osób.

Placówki kształcenia specjalnego

Na terenie powiatu ełckiego funkcjonuje Specjalny Ośrodek Szkolno-Wychowawczy, w którego skład wchodzi szkoły przedstawione w tabeli:

Tabela 13. Placówki kształcenia specjalnego

Lp.	Nazwa szkoły	Liczba oddziałów	Liczba uczniów
1.	Szkoła Specjalna Przystosowująca do Pracy	35	13
2.	Szkoła Podstawowa Specjalna nr 1	45 (w tym 2 oddziały obowiązkowego rocznego przygotowania przedszkolnego)	111
4.	Branżowa Szkoła I Stopnia Specjalna w Ełku	2	13
5.	Internat	4	32

Procedura przyjęcia ucznia do Specjalnego Ośrodka Szkolno-Wychowawczego w Ełku trwa cały rok szkolny, ale uzależniona jest od wolnych miejsc w oddziałach i w internacie. W ośrodku prowadzona jest diagnoza postępów uczniów z umiarkowaną lub znaczną niepełnosprawnością intelektualną z wykorzystaniem innowacji pedagogicznej, która została zaopiniowana pozytywnie przez Warmińsko-Mazurskiego Kuratora Oświaty w Olsztynie. Uczniowie zostali objęci zajęciami rozwijającymi zainteresowania w różnorodnych kołach szkolnych np. kulinarnym, krawieckim, rowerowym, technicznym „Młody Technik”, turystycznym „Spływy kajakowe” czy chórze szkolnym. SOS-W w Ełku podejmuje działania, które są planowane, monitorowane i poddawane wewnętrznej ewaluacji. Wnioski z ewaluacji służą podnoszeniu jakości ośrodka.

Powiatowe Centrum Pomocy Psychologiczno-Pedagogicznej w Elku

Centrum udziela dzieciom oraz młodzieży pomocy psychologiczno-pedagogicznej, w tym logopedycznej, doradztwa w wyborze kierunku kształcenia i zawodu, a także zapewnia rodzicom i nauczycielom wsparcie związane z wychowaniem, kształceniem dzieci i młodzieży. Działania są wieloaspektowe, wielokierunkowe tj. wspomagające, diagnostyczne, terapeutyczne, pedagogiczne, doradcze oparte na:

- diagnozie psychologiczno-pedagogicznej,
- doradztwie zawodowym,
- wczesnym wspomaganie rozwoju dziecka,
- innych wynikających z zadań statutowych placówki.

W Powiatowym Centrum Pomocy Psychologiczno-Pedagogicznej w Elku w okresie od 1 września 2022 do 31 sierpnia 2023 roku z różnych form pomocy (zajęcia, porady/terapię długoterminowe, interwencje, warsztaty) skorzystało ogółem 2 556 klientów (dzieci, młodzieży, rodziców, nauczycieli).

Wykonano diagnoz:

- psychologicznych – 1139,
- pedagogicznych – 600,
- logopedycznych/neurologopedycznych – 517,
- procesów integracji sensorycznej, w tym fizjoterapeutycznych – 159,
- zawodoznawczych – 241.

Wydano:

1. Orzeczenia o potrzebie kształcenia specjalnego – 331, z uwagi na:
 - niesłyszenie i słabosłyszenie – 9,
 - niedowidzenie i słabowidzenie – 4,
 - niepełnosprawność ruchową, w tym afazję – 34,
 - niepełnosprawność intelektualną w stopniu lekkim – 86,
 - niepełnosprawność intelektualną w stopniu umiarkowanym i znacznym – 22,
 - autyzm w tym Zespół Aspergera – 119,
 - niepełnosprawność sprzężoną – 26,
 - zagrożenie niedostosowaniem społecznym – 31,
 - niedostosowanie społeczne – 0,

2. Orzeczenia o potrzebie zajęć rewalidacyjno-wychowawczych – 10,
3. Orzeczenia o potrzebie nauczania indywidualnego – 73,
4. Orzeczenia o potrzebie indywidualnego obowiązkowego rocznego przygotowania przedszkolnego – 2,
5. Opinie o wczesnym wspomaganie rozwoju dziecka – 163.

Ogólna liczba wydanych skierowań do:

1. młodzieżowych ośrodków socjoterapii – 10,
2. młodzieżowych ośrodków wychowawczych – 39.

W Powiatowym Centrum Pomocy Psychologiczno-Pedagogicznej kontynuowany jest program kompleksowego wsparcia dla rodzin „Za życiem”. Zakres programu obejmuje zapewnienie realizacji zadań wiodącego ośrodka koordynacyjno-rehabilitacyjno-opiekuńczego na obszarze powiatu, określonych w art. 90V ust. 4 ustawy z dnia 7 września 1991 r. o systemie oświaty oraz w Rozporządzeniu Ministra Edukacji Narodowej z dnia 5 września 2017 r. w sprawie szczegółowych zadań wiodących ośrodków koordynacyjno-rehabilitacyjno-opiekuńczych (Dz. U. poz. 1712), oraz doposażenie placówki pełniącej funkcję tego ośrodka (Priorytet II: Wczesne Wspomaganie Rozwoju dziecka i jego Rodziny, zadanie 2.4. Programu: Wieloaspektowa i kompleksowa pomoc niepełnosprawnemu dziecku w okresie od 0 roku życia do rozpoczęcia nauki w szkole oraz jego rodzinie). Program jest realizowany na podstawie Porozumienia Nr MEiN/2022/DWEW/404 zawartego 21.04.2022 r. w Warszawie pomiędzy Ministerstwem Edukacji i Nauki a Powiatem Ełckim, na podstawie którego udzielana jest dotacja celowa w łącznej wysokości 771 804 złotych. Termin realizacji programu 2022-2026.

Działalność biblioteki pedagogicznej

Ogólna liczba woluminów wyniosła 21 394, wypożyczeń 579, w tym 460 nauczycieli. Stan zatrudnienia to jeden etat. W 2013 roku została zawarta Umowa Nr KE.96/2013/MN pomiędzy Samorządem Województwa Warmińsko-Mazurskiego a Powiatem Ełckim na prowadzenie Powiatowej Biblioteki Pedagogicznej w Ełku, na podstawie której corocznie udzielana jest dotacja celowa w wysokości 117 550 złotych.

Międzyszkolny Ośrodek Sportowy

MOS w Elku podjął działania w zakresie:

1. organizacji imprez sportowych: regaty żeglarskie o puchar starosty elckiego i prezydenta Elku, Międzywojewódzkie Mistrzostwa Młodzików w wioślarstwie
2. współpracy z:
 - elckimi szkołami – udostępnianie siłowni,
 - Środowiskowym Domem Pomocy Społecznej „Pod kasztanami”,
 - Uniwersytetem III Wieku – organizacja pikników, ognisk, grillowania, spotkań integracyjnych i rekreacyjnych z Powiatową Państwową Strażą Pożarną i Komendą Powiatową Policją w Elku i Jednostką Ratownictwa Wodnego OSP Szeligi,
 - Centrum Edukacji Mundurowej,
 - Elckim Centrum Kultury – użyczenie sprzętu wodnego uczestnikom Międzynarodowego Festiwalu Folkloru „Tęcza” i Mazurskiego Lata Kabaretowego „Mulatka”
 - mieszkańcami i turystami – udostępnianie miejsca na organizację grilla,
3. koordynacji: działania Szkolnego Związku Sportowego dla szkół ponadpodstawowych,
4. marketingu: portale społecznościowe, media lokalne/ogólnopolskie, współpraca z samorządem powiatowym, miejskim i gminnym.

Mazurski Ośrodek Doskonalenia Nauczycieli w Elku

Tabela 14. Zbiorcze zestawienie form doskonalenia

Formy doskonalenia	Liczba form	Liczba nauczycieli
Kursy doskonalące	8	172
Doskonalenie doradców metodycznych	8	140
Szkolenia w ramach projektu	13	202
Szkolenia w ramach sieci współpracy i samokształcenia	82	831
Szkolenia, webinary on-line i konferencje online	174	2944
Szkolenia Rad Pedagogicznych	86	1758
Warsztaty	49	503
Konsultacje zespołowe	39	238

Konferencje metodyczne	13	906
Lekcje otwarte	161	324
Lekcje obserwowane	34	34
Konsultacje indywidualne	576	576
Razem	1 243	8 628

Kadra pedagogiczna i niepedagogiczna

1. Pracownicy pedagogiczni

Stan zatrudnienia pracowników pedagogicznych na podstawie awansu zawodowego we wszystkich szkołach i placówkach oświatowych prowadzonych przez powiat ełcki wyniósł 560 nauczycieli.

Tabela 15. Stan zatrudnienia pracowników pedagogicznych w szkołach i placówkach powiatu ełckiego

Nazwa szkoły/placówki	Nauczyciel początkujący	Nauczyciel kontraktowy	Nauczyciel mianowany	Nauczyciel dyplomowany
I Liceum Ogólnokształcące im. Stefana Żeromskiego w Ełku	0	0	6	38
Zespół Szkół nr 2 im. Krzysztofa Kamila Baczyńskiego w Ełku	6	3	6	43
Zespół Szkół Mechaniczno-Elektrycznych w Ełku	8	5	6	27
Zespół Szkół nr 1 im. Jędrzeja Śniadeckiego w Ełku	13	10	11	35
Zespół Szkół nr 6 im. Macieja Rataja w Ełku	12	11	9	44
Specjalny Ośrodek Szkolno-Wychowawczy w Ełku	11	21	23	38
Międzyszkolny Ośrodek Sportowy w Ełku	0	0	4	6
Bursa Szkolna w Ełku	7	9	7	8
Mazurski Ośrodek Doskonalenia Nauczycieli w Ełku	0	0	0	19
Centrum Kształcenia Zawodowego w Ełku	1	2	4	10
Zespół Szkół nr 5 im. Karola Brzostowskiego w Ełku	5	7	7	46
Powiatowe Centrum Pomocy Psychologiczno-Pedagogicznej w Ełku	9	7	2	14
Razem	72	75	85	328

2. Pracownicy niepedagogiczni

Liczba etatów pracowników niepedagogicznych (administracja i obsługa) we wszystkich szkołach i placówkach oświatowych prowadzonych przez powiat ełcki wyniosła 182.

Stypendium Jana Pawła II

W roku szkolnym 2022/2023 decyzją Zarządu Powiatu Ełckiego Stypendium im. Jana Pawła II przyznano:

- w I semestrze – 159 uczniom po 120 złotych miesięcznie,
- w II semestrze 134 osobom po 120 złotych.

Łącznie wydatkowano 156 720 złotych.

Tabela 16. Porównanie wartości części oświatowej subwencji ogólnej dla powiatu ełckiego i wydatków poniesionych w roku szkolnym 2022/2023

Lp.	Szkoła/placówka	Subwencja (zł)	Wydatki bieżące (zł)
1.	Zespół Szkół nr 1 im. Jędrzeja Śniadeckiego w Ełku	7 261 390	8 249 433
2.	Zespół Szkół nr 2 im. Krzysztofa Kamila Baczyńskiego w Ełku	5 948 556	7 382 207
3.	Zespół Szkół nr 5 im. Karola Brzostowskiego w Ełku	6 964 563	8 146 688
4.	Zespół Szkół nr 6 im. Macieja Rataja w Ełku	7 275 187	9 109 626
5.	I Liceum Ogólnokształcące im. Stefana Żeromskiego w Ełku	4 384 738	6 332 270
6.	Zespół Szkół Mechaniczno-Elektrycznych w Ełku	5 600 559	5 423 149
7.	Specjalny Ośrodek Szkolno-Wychowawczy w Ełku	8 348 823	12 002 031
8.	Centrum Kształcenia Zawodowego w Ełku	519 013	4 378 186
9.	Bursa Szkolna w Ełku	4 021 833	5 852 153
10.	Powiatowe Centrum Pomocy Psychologiczno-Pedagogicznej w Ełku	3 276 220	2 183 883
11.	Międzyszkolny Ośrodek Sportowy w Ełku		1 439 549
12.	Mazurski Ośrodek Doskonalenia Nauczycieli w Ełku	0	1 388 059
Razem		53 600 882	69 748 133

Tabela 17. Wartość subwencji i wydatków na ucznia w roku szkolnym 2022/2023

Lp.	Szkoła/placówka	Subwencja	Wydatki
1.	Zespół Szkół nr 1 im. Jędrzeja Śniadeckiego w Ełku	10 679	13 199
2.	Zespół Szkół nr 2 im. Krzysztofa Kamila Baczyńskiego w Ełku	8 709	10 683
3.	Zespół Szkół nr 5 im. Karola Brzostowskiego w Ełku	11 215	11 221
4.	Zespół Szkół nr 6 im. Macieja Rataja w Ełku	12 609	17 586
5.	I Liceum Ogólnokształcące im. Stefana Żeromskiego w Ełku	8 717	11 070
6.	Zespół Szkół Mechaniczno-Elektrycznych w Ełku	10 729	10 760
7.	Specjalny Ośrodek Szkolno-Wychowawczy w Ełku	46 382	68 193

Tabela 18. Wartość subwencji i wydatków na oddział w roku szkolnym 2022/2023

Lp.	Szkoła/placówka	Subwencja (zł)	Wydatki (zł)
1.	Zespół Szkół nr 1 im. Jędrzeja Śniadeckiego w Ełku	220 042	249 983
2.	Zespół Szkół nr 2 im. Krzysztofa Kamila Baczyńskiego w Ełku	228 791	283 931
3.	Zespół Szkół nr 5 im. Karola Brzostowskiego w Ełku	290 190	339 445
4.	Zespół Szkół nr 6 im. Macieja Rataja w Ełku	303 133	379 568
5.	I Liceum Ogólnokształcące im. Stefana Żeromskiego w Ełku	208 797	301 537
6.	Zespół Szkół Mechaniczno-Elektrycznych w Ełku	254 571	246 507
7.	Specjalny Ośrodek Szkolno-Wychowawczy w Ełku	139 147	200 034



Na terenie powiatu ełckiego funkcjonują dwa środowiskowe domy samopomocy:

1. Środowiskowy Dom Samopomocy w Nowej Wsi Ełckiej, przy ul. Lipowej 1, przeznaczony dla osób dorosłych. Zasięg terytorialny wsparcia udzielanego przez ŚDS dotyczy osób zamieszkujących na terenie gmin wchodzących w skład powiatu ełckiego. Posiada 40 miejsc dziennego pobytu oraz cztery miejsca całodobowe. Celem działalności ŚDS jest podtrzymanie i rozwijanie umiejętności niezbędnych do samodzielnego życia. Kierowane są tu osoby z zaburzeniami psychicznymi, w tym:
 - a) osoby przewlekle psychicznie chore – typ A,
 - b) osoby niepełnosprawne intelektualnie – typ B,
 - c) osoby wykazujące inne przewlekle zaburzenia czynności psychicznych – typ C.

W 2023 roku PCPR wydał łącznie:

- 60 decyzji dotyczących skierowania do Środowiskowego Domu Samopomocy, przedłużenia pobytu w ŚDS,
- 48 decyzji dotyczących skierowania i odpłatności za pobyt całodobowy w ŚDS, z pobytu całodobowego skorzystało 11 uczestników,
- 4 decyzje uchylające skierowanie do ŚDS z powodu rezygnacji uczestników.

W 2023 roku ze wsparcia skorzystało 41 osób, siedem z nich to osoby ze spektrum autyzmu. Środki na sfinansowanie działalności Środowiskowego Domu Samopomocy w Nowej Wsi Ełckiej w 2023 roku wyniosły ogółem 1 285 836,60 złotych i pochodziły z dotacji budżetu państwa.

2. Środowiskowy Dom Samopomocy „Tęczowy Dom” w Ełku, przy ul. Kilińskiego 2, prowadzony na zlecenie powiatu ełckiego przez Zgromadzenie Sióstr Benedyktynek Misjonarek z siedzibą w Otwocku przeznaczony dla dzieci i młodzieży niepełnosprawnych intelektualnie z terenu powiatu ełckiego. Celem działalności ŚDS „Tęczowy Dom” jest podtrzymanie i rozwijanie umiejętności niezbędnych do samodzielnego życia. Do domu kierowane są dzieci i młodzież niepełnosprawna intelektualnie – typ B.

W roku sprawozdawczym PCPR wydał łącznie:

- 49 decyzji dotyczących skierowania do Środowiskowego Domu Samopomocy, przedłużenia pobytu w ŚDS,
- 4 decyzje uchylające skierowanie do ŚDS.

W 2023 roku ze wsparcia korzystało 35 osób. Środki na sfinansowanie działalności Środowiskowego Domu Samopomocy „Tęczowy Dom” w 2023 roku wyniosły ogółem 811 043 złotych, w tym 11 252 złotych z dotacji w ramach Funduszu Pomocy Ukrainie. Środki na ten cel pochodziły z dotacji budżetu państwa.

Ośrodek Interwencji Kryzysowej w Nowej Wsi Elckiej

Na terenie powiatu elckiego funkcjonuje Ośrodek Interwencji Kryzysowej w Nowej Wsi Elckiej, który zapewnia wsparcie osobom/rodzinom dotkniętym przemocą. Do zadań ośrodka należy:

1. przywrócenie prawidłowego funkcjonowania rodziny jako systemu,
2. powstrzymanie dysfunkcyjnych zjawisk uszkadzających funkcjonowanie rodziny np. przemoc, nadużywanie alkoholu,
3. poprawa sytuacji bytowej rodziny,
4. przywrócenie funkcjonalności poszczególnych osób w rodzinie,
5. pomoc rodzinie, integrowanie zmian zachodzących u jej członków.

Ośrodek Interwencji Kryzysowej realizuje swoje zadania poprzez:

1. prowadzenie poradnictwa informacyjno-konsultacyjnego,
2. prowadzenie działalności profilaktyczno-edukacyjnej,
3. współpracę z instytucjami pracującymi na rzecz rodziny w zakresie poradnictwa,
4. prowadzenie psychoterapii indywidualnej,
5. prowadzenie działalności terapeutycznej dla ofiar przemocy w rodzinie,
6. prowadzenie hotelu, w tym wyodrębnionego pokoju dla kobiety w ciąży i matki z dzieckiem.

Umieszczenie osób w Ośrodku Interwencji Kryzysowej odbywa się na podstawie skierowania wydanego przez dyrektora Powiatowego Centrum Pomocy Rodzinie w Elku, po dokonaniu wstępnej diagnozy występującego kryzysu na okres od jednego do trzech miesięcy. Za pobyt w ośrodku osoba/rodzina skierowana nie ponosi odpłatności.

W 2023 roku koszty działalności ośrodka wyniosły 22 035,47 złotych, w tym:

- wynagrodzenie koordynatora OIK wraz z pochodnymi – 9 057,81 złotych,

- koszty eksploatacyjne – 7 758,96 złotych,
- zakup materiałów i wyposażenia – 5 218,70 złotych.

W 2023 roku nie było osób wymagających lub zgłaszających potrzebę korzystania z tej formy pomocy i wsparcia.

Warsztaty Terapii Zajęciowej

Do podstawowych form aktywności wspomagającej proces rehabilitacji zawodowej i społecznej osób niepełnosprawnych zalicza się uczestnictwo tych osób w warsztatach terapii zajęciowej. W powiecie ełckim tego typu placówka prowadzona jest przez Stowarzyszenie Osób Niepełnosprawnych Diecezji Ełckiej, przy ul. Kolejowej Ełku. W 2023 roku z terapii prowadzonej w placówce skorzystało 51 uczestników. Praca terapeutyczna prowadzona była w 11 pracowniach terapii zajęciowej, dodatkowo uczestnicy korzystali z sali do rehabilitacji oraz zajęć prowadzonych przez psychologa. Koszty działalności WTZ w 2023 roku wyniosły łącznie 2 046 720,19 złotych w tym:

- 1 651 776 złotych – dofinansowanie ze środków PFRON,
- 183 531 złotych – środki powiatu ełckiego,
- 62 433,09 złotych – inne źródła w tym: środki własne stowarzyszenia, darowizny, dochody ze sprzedaży twórczości uczestników WTZ,
- 148 980,10 złotych – inne środki PFRON.

Zajęcia klubowe w Warsztatach Terapii Zajęciowej

Państwowy Fundusz Rehabilitacji Osób Niepełnosprawnych realizuje program wsparcia osób niepełnosprawnych poprzez prowadzenie przez WTZ zajęć klubowych jako zorganizowanej formy rehabilitacji. Program „Zajęcia klubowe w WTZ” jest rozwiązaniem sprzyjającym aktywnemu wspomaganie uczestników warsztatów, którzy weszli na rynek pracy oraz osób niepełnosprawnych przed rozpoczęciem procesu rehabilitacji w warsztacie terapii zajęciowej. W 2023 roku w ramach programu pozyskano dofinansowanie w wysokości 92 700 złotych. Zajęcia klubowe prowadzone były w okresie od lutego 2023 roku do końca stycznia 2024 roku.

Dom Samotnej Matki im. bł. Marianny Biernackiej w Ełku

Dom Samotnej Matki jest ośrodkiem wsparcia przeznaczonym dla osób, o których mowa w art. 47 ust. 4 ustawy o pomocy społecznej. Osoby te z uwagi na sytuację życiową kwalifikują się do korzystania z takiej formy pomocy. Zgodnie z Rozporządzeniem Ministra Rodziny i Polityki

Spółecznej z dnia 17 stycznia 2022 r. w sprawie domów dla matek z małoletnimi dziećmi i kobiet w ciąży (Dz. U. z 2022 r., poz.150) Dom Samotnej Matki przeznaczony jest dla matek z małoletnimi dziećmi, kobiet w ciąży, ojców z małoletnimi dziećmi oraz innych osób sprawujących opiekę prawną nad małoletnimi dziećmi. Często przyczyną, dla której kobiety trafiają do domu, jest brak wsparcia ze strony najbliższych, chwilowy kryzys, sytuacje losowe, przemoc w rodzinie, nadużywanie alkoholu lub innych środków odurzających oraz brak warunków do zaspokojenia podstawowych potrzeb swoich i dziecka.

Placówka posiada 30 miejsc i zapewnia całodobowy, okresowy pobyt. Czas przebywania w domu nie może być dłuższy niż 12 miesięcy. W uzasadnionych przypadkach okres pobytu może zostać przedłużony na dalszy oznaczony czas za zgodą starosty, jednak nie dłużej niż na 6 miesięcy. Osoby skierowane do DSM są mobilizowane i wspomagane w uregulowaniu swojej sytuacji prawnej. Zadaniem domu jest wszechstronna pomoc zapewniana przez świadczenie usług w zakresie: interwencyjnym, terapeutyczno-wspomagającym, potrzeb bytowych. Dom działa na zlecenie powiatu ełckiego, w związku z powyższym placówka otrzymała w 2023 roku dotację ze środków własnych powiatu w wysokości 10 000 złotych na gotowość do przyjęcia mieszkańców. Koszt utrzymania wynosił 1 395 złotych, zgodnie z obwieszczeniem Starosty Ełckiego nr 5 z dnia 27 stycznia 2023 r. opublikowanym w Dzienniku Urzędowym Województwa Warmińsko-Mazurskiego (Dz. U. z 2023 r., poz. 637).

Placówka opiekuńczo-wychowawcza typu socjalizacyjnego Dom Św. Faustyny „Pomocna Dłoń” w Ełku

Zgodnie z umową zawartą pomiędzy powiatem ełckim a Caritas Diecezji Ełckiej z 16 stycznia 2020 roku o realizację zadania publicznego, o którym mowa w art. 16 ustawy z dnia 24 kwietnia 2003 r. o działalności pożytku publicznego i wolontariacie, pn. „Prowadzenie Całodobowych Placówek Opiekuńczo-Wychowawczych w roku 2023” na terenie powiatu ełckiego funkcjonuje pięć placówek opiekuńczo-wychowawczych typu socjalizacyjnego Domu Św. Faustyny „Pomocna Dłoń” w Ełku:

1. Placówka Opiekuńczo-Wychowawcza nr 1, przy ul. Wojska Polskiego 45A (14 miejsc, w tym 2 miejsca interwencyjne),
2. Placówka Opiekuńczo-Wychowawcza nr 2, przy ul. Wojska Polskiego 45/1 (14 miejsc, w tym 2 miejsca interwencyjne),
3. Placówka Opiekuńczo-Wychowawcza nr 3, przy ul. Wojska Polskiego 45/2 (14 miejsc),

4. Placówka Opiekuńczo-Wychowawcza nr 4, przy ul. E. Orzeszkowej 15/4 (12 miejsc),

5. Placówka Opiekuńczo-Wychowawcza nr 5, przy ul. Armii Krajowej 33/5 (14 miejsc).

W ciągu 2023 roku w placówkach przebywało ogółem 64 dzieci i 8 dzieci z terenu innych powiatów oraz 7 małoletnich cudzoziemców.

Rodziny zastępcze

Według stanu na 31 grudnia 2023 roku na terenie powiatu ęckiego funkcjonowało 113 rodzin zastępczych i trzy rodzinne domy dziecka, w których przebywało 220 wychowanków, w tym:

Tabela 19. Liczba rodzin zastępczych i rodzinnych domów dziecka na terenie powiatu ęckiego

	Rodziny zastępcze spokrewnione	Rodziny zastępcze niezawodowe	Rodziny zastępcze zawodowe	Rodzinne domy dziecka	Razem
Liczba rodzin zastępczych/rodzinnych domów dziecka	70	36	7	3	116
Liczba wychowanków w nich przebywających	97	59	40	24	220

W 2023 roku rodziny zastępcze opuściło 50 wychowanków, w tym:

- 12 rozpoczęło proces usamodzielniania, a 2 rozpoczęło proces usamodzielniania z uwagi na ukończenie 25 roku życia,
- 18 powróciło pod opiekę rodziców biologicznych,
- 7 trafiło do rodzin adopcyjnych,
- 8 zostało przeniesionych do instytucjonalnych form pieczy zastępczej,
- 1 dziecko wraz z rodziną zastępczą przeprowadziło się na teren innego powiatu,
- 2 wychowanków wyprowadziło się poza teren naszego powiatu.

Dodatkowo 18 zostało przeniesionych do innych rodzin zastępczych na terenie naszego powiatu.

W rodzinnej pieczy zastępczej w roku 2023 przebywało łącznie 270 wychowanków.

Pomoc osobom niepełnosprawnym i starszym

W 2023 roku odbyło się 244 posiedzeń składów orzekających, na których Powiatowy Zespół

ds. Orzekania o Niepełnosprawności wydał 2436 orzeczeń z ustalonym stopniem niepełnosprawności, w tym z powiatu ełckiego – 1360, powiatu piskiego – 569, powiatu oleckiego – 507. Dodatkowo wydano 465 orzeczeń o niepełnosprawności, w tym z powiatu ełckiego – 238, powiatu piskiego – 128, powiatu oleckiego – 99. Ponadto wydano 471 legitymacji osoby niepełnosprawnej i 425 karty parkingowe.



Liczba bezrobotnych w powiecie ełckim na 31 grudnia 2023 roku wynosiła 3 152 osób i była o 353 osób niższa niż w styczniu 2023 roku. Stopa bezrobocia w powiecie na koniec roku osiągnęła poziom – 10,7%. W porównaniu do wskaźnika wojewódzkiego stopa bezrobocia w powiecie była wyższa o 2,4%. Powiat ełcki pod tym względem uplasował się na 13 miejscu w województwie.

Tabela 20. Stopa bezrobocia

	2022	2023
Polska	5,2%	5,1%
warmińsko-mazurskie	8,7%	8,3%
powiat ełcki	11,5%	10,7%

W 2023 roku urząd zarejestrował 5 061 bezrobotnych, a wyrejestrował 5 204 osób.

Analizując strukturę bezrobocia pod względem czasu pozostawania bez pracy, możemy zauważyć, że w końcu grudnia 2023 najliczniejszą grupę stanowiły osoby pozostające bez zatrudnienia powyżej 24 miesięcy (654 osoby). Osoby te stanowiły 20,7% wszystkich zarejestrowanych bezrobotnych (do 1 mies. – 9,4%, 1-3 miesiące – 19,5%, 3-6 miesięcy – 16,1%, 6-12 miesięcy – 17,3%, 12-24 miesiące – 17,0%). Zestawienie tabelaryczne wskazuje, że w 2023 najwyższy spadek odnotowano w grupie osób pozostających bez pracy 1-3 miesiące. Natomiast największy wzrost był w grupie pozostających bez zatrudnienia 12-24 miesiące.

W końcu grudnia 2023 roku w ewidencji urzędu pozostawało 1 674 (tj. 53,1% ogółu) bezrobotnych zamieszkałych w mieście oraz 1 478 zamieszkałych na wsi (tj. 46,9%). Największy spadek liczby bezrobotnych w porównaniu do 2022 roku widoczny był w mieście – o 76 osób. W gminie Ełk zanotowano spadek o 17 osób, w gminie Prostki o 27 osób, a w gminie Stare Juchy o 38 osób. Wzrost nastąpił w gminie Kalinowo o 15 osób. Najwięcej bezrobotnych poza miastem zamieszkiwało w gminie Ełk – 734 (tj. 23,3% ogółu bezrobotnych), najmniej w gminie Stare Juchy – 144 osoby (tj. 4,6% ogółu bezrobotnych).

Na koniec grudnia 2023 roku w powiatowym urzędzie pracy zarejestrowanych było 265 osób niepełnosprawnych. Liczba zarejestrowanych w tej kategorii obejmowała 232 bezrobotnych i 33 poszukujących pracy. Zgodnie z przepisami ustawy o promocji zatrudnienia i instytucjach rynku pracy osoby niepełnosprawne pobierające świadczenia rentowe nie uzyskują statusu osoby bezrobotnej i rejestrowane są w powiatowych urzędach pracy jako „niepełnosprawni poszukujący pracy i nie pozostający w zatrudnieniu”. W porównaniu do ubiegłego roku liczba osób niepełnosprawnych bezrobotnych zaewidencjonowanych w powiatowym urzędzie pracy naszego powiatu zmalała o 22 osoby. Według stanu na koniec grudnia 2023 roku wśród ogółu zarejestrowanych bezrobotnych odsetek niepełnosprawnych wynosił 7,4%. Dane statystyczne wskazują, że na przestrzeni roku (grudzień 2022/grudzień 2023) liczba wszystkich zaewidencjonowanych niepełnosprawnych w urzędzie pracy w Ełku zmalała o 6,7%.



Zadania realizowane przez Wydział Budownictwa

Wydział Budownictwa Starostwa Powiatowego w Ełku zapewnia przede wszystkim obsługę w zakresie wydawania pozwoleń na budowę i rozbiórkę obiektów budowlanych oraz wykonywania robót budowlanych.

W 2023 roku rozpatrzono 813 zgłoszeń oraz wydano 502 decyzje o pozwoleniu na budowę:

- pozwolenia na budynki mieszkalne wielorodzinne – 1,
- pozwolenia na budynki mieszkalne jednorodzinne – 183,
- pozwolenia na obiekty użyteczności publicznej – 14,
- pozwolenia na budynki gospodarcze i inwentarskie – 14,
- pozwolenia na budynki przemysłowe i magazynowe – 2,
- pozwolenia na obiekty infrastruktury i transportu – 14,
- pozwolenia na rurociągi, linie telekomunikacyjne i elektroenergetyczne – 58,
- pozwolenia na realizację inwestycji drogowej na podstawie specustawy drogowej – 6.

Od wydanych decyzji administracyjnych wpłynęło do tutejszego organu jedynie 14 odwołań, co można uznać za wynik satysfakcjonujący.



Na 31 grudnia 2023 roku ogółem w powiecie ełckim zarejestrowanych było 69 764 pojazdów:

- 44 514 samochodów osobowych,
- 6 866 samochodów ciężarowych,
- 3 876 motocykli,
- 3 524 ciągniki rolnicze,
- 197 autobusów.

W ciągu roku liczba pojazdów zarejestrowanych wzrosła o 1 905 sztuk.

Realizowane zadania w 2023 roku:

1. z rejestracji pojazdów: wydano 9 038 dowodów rejestracyjnych, 5 632 pozwolenia czasowe oraz 5 421 kompletów tablic rejestracyjnych,
2. z zakresu transportu: na 31 grudnia 2023 roku w powiecie ełckim działalność prowadziło 113 przewoźników w zakresie przewozu rzeczy, 12 przewoźników w zakresie przewozu osób,
3. wydano: 7 zezwoleń na wykonywanie zawodu przewoźnika drogowego, 2 licencje w zakresie przewozu osób, 2 licencje na pośrednictwo przy przewozie rzeczy, 6 zaświadczeń na przewozy drogowe na potrzeby własne.

Powiat Ełcki zorganizował 8 linii autobusowych w ramach publicznego transportu zbiorowego.

Linie te zapewniają połączenie gminy Kalinowo i gminy Prostki z miastem Ełk.

Stacje kontroli pojazdów:

1. liczba stacji kontroli pojazdów – 8,
2. liczba uprawnionych diagnostów – 71,
3. liczba przeprowadzonych kontroli stacji kontroli pojazdów – 8,
4. liczba wydanych imiennych uprawnień diagnosty – 4.

Ośrodki szkolenia kierowców:

1. liczba funkcjonujących ośrodków szkolenia kierowców – 5,
2. liczba instruktorów nauki jazdy – 40,
3. liczba kontroli ośrodków szkolenia kierowców – 5.



Z zakresu gospodarowania odpadami

- wydano 1 zezwolenie na zbieranie odpadów,
- wydano 1 zezwolenie na przetwarzanie odpadów.

Z zakresu ustawy Prawo ochrony środowiska

- wydano 2 pozwolenia na wytwarzanie odpadów,
- zmieniono 1 pozwolenie na wytwarzanie odpadów,
- wydano 1 pozwolenie na wprowadzanie gazów i pyłów do powietrza,
- zmieniono 2 pozwolenia na wprowadzenie gazów i pyłów do powietrza,
- zmieniono 2 pozwolenia zintegrowane,
- przyjęto 7 zgłoszeń instalacji, z których emisja nie wymaga pozwolenia, a których eksploatacja wymaga zgłoszenia,
- przeprowadzono 1 kontrolę dotyczącą przestrzegania przepisów i stosowania przepisów o ochronie środowiska.

Z zakresu uczestnictwa w systemie handlu uprawnieniami do emisji gazów cieplarnianych

- wydano 2 zaświadczenia potwierdzające prowadzenie instalacji spalania opalanej paliwem stałym.

Z zakresu ustawy Prawo geologiczne i górnicze

- wydano 2 decyzje zatwierdzające projekt robót geologicznych w celu udokumentowania złoża piasku ze żwirem „Straduny” i „Gorłówko”,
- wydano 2 decyzje zatwierdzające dokumentację opracowaną w celu rozliczenia złoża piasku ze żwirem „Płociczno” i „Koleśniki” w związku z zakończeniem ich eksploatacji,
- zatwierdzono 3 projekty robót geologicznych,

- przyjęto 12 zgłoszeń projektów robót geologicznych – odwierty w celu wykorzystania ciepła ziemi,
- przyjęto 2 zgłoszenia zamiaru rozpoczęcia robót geologicznych.

Z zakresu ustawy o lasach wydano

- wydano 82 zezwolenia w formie odpisów z uproszczonego planu urządzenia lasu na wykonanie trzebieży i cięć sanitarnych w lasach nie stanowiących własności Skarbu Państwa obejmujących powierzchnię 3 415 ha z pozyskaniem masy drewna 939 m³ oraz wydano 25 świadectw legalności drewna, które zostało wycięte i ocechowane na gruncie,
- nie wydawano decyzji na wycinkę zrębów zupełnych – nie wpływały wnioski w takich sprawach,
- opracowano uproszczone plany urządzenia lasu dla lasów prywatnych na terenie obrębu: Barany, Przykopka, Szarejki i Prostki na powierzchni 505 ha za kwotę 24 000 złotych ze środków własnych powiatu,
- wydano 902 zaświadczenia dotyczące objęcia działki uproszczonym planem urządzenia lasu.

Na podstawie ustawy Prawo Łowieckie naliczono dla ośmiu kół łowieckich, działających w granicach powiatu ełckiego, czynsz dzierżawny za polne obwody łowieckie na kwotę 111 843,78 złotych. Naliczony czynsz rozdzielono pomiędzy Gminy i Nadleśnictwa.

Na podstawie ustawy o przeznaczeniu gruntów rolnych za prowadzenie zalesień wykonanych na gruntach prywatnych na powierzchni 10,05 ha wypłacono ze środków ARiMR Warszawa kwotę 15 733,63 złotych – zobowiązanie płatności ostatecznie wygasło w miesiącu lipcu 2023 roku.

Z zakresu ustawy o ochronie przyrody

- wydano 112 decyzji na wycinkę drzew na gruntach komunalnych należących do gmin oraz z pasów drogowych dróg gminnych publicznych po wcześniejszym uzgodnieniu z Regionalną Dyрекcją Ochrony Środowiska w Olsztynie (23 decyzje). Wycinka dotyczyła usunięcia 595 drzew martwych, zamierających lub zagrażających bezpieczeństwu obiektów budowlanych oraz uniemożliwiających przebudowę dróg gminnych. W treści 25 decyzji wydano nakaz wykonania nasadzeń zastępczych nowych

drzew na miejsca po wyciętych drzewach lub wskazano inne miejsca niekolidujące z bezpieczeństwem ludzi i mienia w liczbie 168 drzew gatunków rodzimych,

- wpisano 6 zwierząt do rejestru zwierząt objętych ochroną: 2 węże, 2 żółwie, kameleona i papugę,
- udział lasów w powierzchni powiatu ogółem 23%, tj. 24 859 ha w tym: lasy państwowe – 21 444 ha, lasy prywatne – 3 415 ha.

Z zakresu ustawy o rybactwie śródlądowym:

- wydano 351 kart wędkarskich,
- wydano 45 duplikatów kart wędkarskich,
- zarejestrowano 55 jednostek pływających o długości do 24 m.

Udzielano dofinansowania z budżetu powiatu na zadania z zakresu ochrony środowiska

- dofinansowano wymianę 6 źródeł ciepła z węglowego na ekologiczne na kwotę 18 000 złotych (2 – miasto Ełk, 4 – gmina Ełk),
- dofinansowano wykonanie 34 przydomowych oczyszczalni ścieków na łączną kwotę 166 760,20 złotych (25 – gmina Ełk, 1 – gmina Kalinowo, 3 – gmina Prostki, 5 – gmina Stare Juchy),
- zakupiono nagrody dla laureatów konkursów ekologicznych w kwocie 3 000 złotych,
- zakupiono sadzonki drzewek jednostkom organizacyjnym podległym powiatowi ełkiemu na kwotę 7 660,19 złotych,
- dofinansowano zakup sadzonek drzew celem nasadzenia wzdłuż dróg powiatowych (Powiatowy Zarząd Dróg) – 30 000 złotych.

Podjęto uchwałę

- uchwała Nr L.II.393.2023 Rady Powiatu Ełckiego z dnia 26.10.2023 r. w sprawie ustalenia wysokości opłat za usunięcie i przechowywanie statków lub innych obiektów pływających.

Z zakresu ustawy o ochronie gruntów rolnych i leśnych:

- uzgodniono 950 projektów decyzji o warunkach zabudowy i decyzji o ustaleniu lokalizacji inwestycji celu publicznego w zakresie ochrony gruntów rolnych (milcząca zgoda),
- wydano 9 postanowień odmawiających uzgodnienia decyzji o warunkach zabudowy w zakresie ochrony gruntów,
- uzgodniono 44 wnioski dotyczące wyłączenia gruntów z produkcji rolnej, niezbędnych do uzyskania pozwolenia na budowę,
- wydano 339 zaświadczeń w sprawie ochrony gruntów rolnych,
- wydano 47 decyzji w sprawie wyłączenia gruntów z produkcji rolnej, którymi wyłączono ok. 2,87 ha gruntów rolnych, w tym ok. 0,66 ha – na gruntach rolnych klasy III i ok. 2,21 ha gruntów zlokalizowany na glebach pochodzenia organicznego,
- wydano 1 decyzję o zakończeniu rekultywacji gruntów w kierunku rolnym o łącznej powierzchni 0,8052 ha, stanowiących tereny po eksploatacji kruszywa naturalnego z części złoża „Bienie”,
- przeprowadzono 8 kontroli na gruncie w zakresie wykonania przepisów ustawy o ochronie gruntów rolnych i leśnych dotyczące obowiązku rekultywacji terenów poeksploatacyjnych złoża: „Rożyńsk Wielki I”, „Rożyńsk Wielki III”, „Płociczno”, „Chrzanowo”, „Bienie”, „Nowa Wieś Ełcka”, „Sypitki”, „Koleśniki”.



W 2023 roku powiat ełcki realizował następujące dokumenty:

- Program Ochrony Środowiska Powiatu Ełckiego na lata 2016-2020 z perspektywą do 2024 roku,
- Program współpracy samorządu powiatowego w Ełku z sektorem pozarządowym w zakresie działalności pożytku publicznego,
- Powiatowy Program Rozwoju Pieczy Zastępczej na lata 2021-2023,
- Powiatowy Program Przeciwdziałania Przemocy w Rodzinie oraz Ochrony Ofiar Przemocy na lata 2021-2025,
- Politykę Oświatową Samorządu Terytorialnego na lata 2016-2023,
- Strategię Rozwiązywania Problemów Społecznych w powiecie ełckim na lata 2023-2030,
- Powiatowy Program Przeciwdziałania Przemocy w Rodzinie oraz Ochrony Ofiar Przemocy w Rodzinie na lata 202-2025.

Powiat Ełcki uczestniczy również w strategiach/programach realizowanych przez Miasto Ełk:

- Strategia Rozwoju Ośrodka Subregionalnego Ełk do roku 2025,
- Zintegrowana strategia rozwoju Ełckiego Obszaru Funkcjonalnego na lata 2014-2025,
- Strategia Zrównoważonego Rozwoju Ełku,
- Program Rewitalizacji Ełku,
- Program Opieki nad Zabytkami.

W związku z ich realizacją corocznie składane są sprawozdania ze wskaźnikami wymaganymi w tych dokumentach.



Zarząd Powiatu Elckiego podjął decyzje dotyczące m.in.:

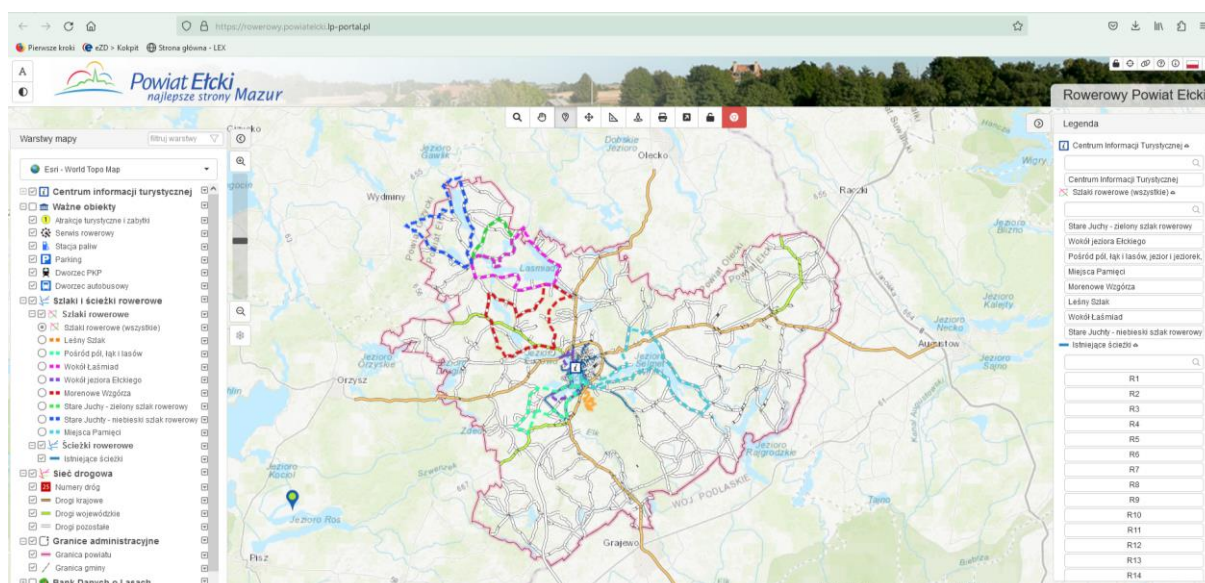
- dofinansowania w kwocie 40 000 złotych na Fundusz Wsparcia Policji z przeznaczeniem na dofinansowanie zakupu dwóch samochodów dla Komendy Powiatowej Policji w Elku,
- udzielenia dotacji celowej Gminie Miasto Elk za zakup nowości książkowych – 10 000 złotych oraz na utrzymanie łączy w ramach sieci szerokopasmowej „ELKMAN”, którą dostarczany jest Internet do niemal wszystkich jednostek miejskich i powiatowych – 15 000 złotych,
- udzielenia dotacji w kwocie 150 000 złotych na wykonanie stanowiska Elektronicznej Karty Znieczuleń, zakup dwóch stanowisk mobilnych do wypełniania Elektronicznej Karty Znieczuleń oraz zakupu dwóch ambulansów typu C do szpitala „Pro-Medica” w Elku Sp. z o.o.

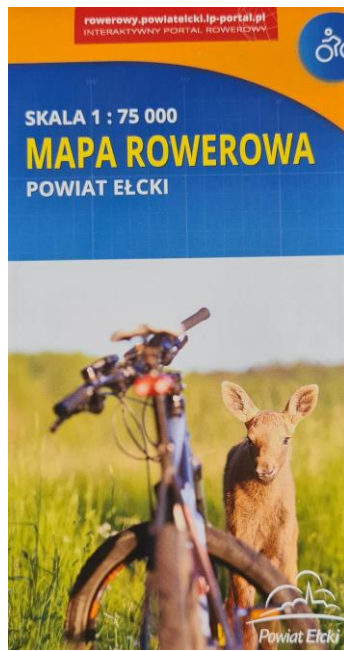
Ostateczna decyzja w tych sprawach podejmowana była przez Radę Powiatu Elckiego.



Mapa rowerowa i interaktywny portal rowerowy

Największym zainteresowaniem wśród turystów cieszą się trasy rowerowe w okolicach Ełku oraz na terenie powiatu ełckiego, dlatego, wychodząc naprzeciw tym oczekiwaniom, Wydział Informacji i Cyfryzacji zlecił w 2022 roku opracowanie mapy rowerowej i portalu mapowego. Powstała mapa turystyczna szlaków i ścieżek rowerowych na terenie powiatu ełckiego z zaznaczeniem 55 atrakcji turystycznych w powiecie. Utworzono także bazę danych systemu referencyjnego sieci szlaków i ścieżek rowerowych oraz wdrożono interaktywny portal rowerowy (<https://rowerowy.powiatelcki.lp-portal.pl/>).





Konkurs „Miejsca spotkań w każdej gminie powiatu elckiego”

Celem zadania jest kształtowanie wizerunku turystyki wiejskiej na terenie powiatu elckiego, wyłonienie najbardziej interesujących projektów małej infrastruktury turystycznej, projektów plaż wiejskich, szlaków turystycznych, miejsc spotkań wykorzystywanych w celach rekreacyjno-wypoczynkowych oraz służących lokalnej społeczności i turystom. Konkurs popularyzuje wieś powiatu elckiego jako miejsca do wypoczynku, wzmacnia wspólne działania społeczności lokalnych na rzecz tworzenia markowego wiejskiego produktu turystycznego, rozwija bazę turystyczno-wypoczynkową w środowisku wiejskim oraz zachęca do wypoczynku na wsi.

Dofinansowaniem do 15 000 złotych zostają objęte te podmioty, które przedstawią najciekawszą ofertę oraz przedłożą m.in. pisemną deklarację współpracy wójta gminy o współfinansowaniu zadania z budżetu gminy (5 000 złotych). Łącznie z budżetu powiatu elckiego w 2023 roku na ten cel przeznaczono 60 000 złotych.

W roku 2023 wpłynęły cztery oferty:

- oferta nr 1, złożona przez Centrum Kultury Gminy Elk z siedzibą w Stradunach, dotyczyła wykonania wiaty rekreacyjnej ze stołem, dwiema ławkami i koszem na śmieci w miejscowości Przytuły. Projekt miał na celu poprawę ładu przestrzennego poprzez zagospodarowanie terenu przeznaczonego na potrzeby integracyjne mieszkańców, organizację spotkań, imprez sportowych oraz promocję wsi. Miejsce realizacji zadania leży nieopodal Jeziora Przytułskiego, wydatkowana kwota: 15 000 złotych;



- oferta nr 2, złożona przez Stowarzyszenie Inicjatyw Społecznych „Nasze Prostki”, dotyczyła wykonania wiaty turystycznej z ławostolem w miejscowości Glinki. Przedsięwzięcie będzie służyło zarówno mieszkańcom Glinek (wsi, w której nie funkcjonuje świetlica wiejska i dopiero od 2021 roku mieszkańcy mają do dyspozycji ogólnodostępny plac wiejski) i turystom (w głównej mierze turystom rowerowym),

którzy będą mogli skorzystać z nowego miejsca służącego wypoczynkowi i rekreacji. Stowarzyszenie założyło, że tworzenie takich miejsc zwiększy ruch turystyczny w tym rejonie i zapoczątkuje inicjatywy służące tworzeniu profesjonalnych tras turystycznych. Zdecydowali, że w roku bieżącym na nowym placu wiejskim zostanie stworzony plac zabaw sfinansowany ze środków funduszu sołeckiego. Wydatkowana kwota: 15 000 złotych;



- oferta nr 3, złożona przez Centrum Informacji i Kultury Gminy Stare Juchy, dotyczyła zamontowania urządzeń siłowni zewnętrznej na działce gminnej w miejscowości Rogalik. Miejsce to będzie pełniło funkcje rekreacyjno-wypoczynkowe. Wybudowana siłownia znajduje się w pobliżu drogi gminnej połączonej ze szlakiem turystycznym, co podkreśla walory wybranego pod inwestycję miejsca, jak również wpłynie na zainteresowanie napływających turystów. Działka znajduje się w pobliżu malowniczego jeziora Druglin Duży. Inwestycja łączy funkcje społeczne i turystyczne w kierunku turystyki aktywnej. Wydatkowana kwota to 10 983,90 złotych;



- oferta nr 4, złożona przez Gminny Ośrodek Kultury w Kalinowie, dotyczyła wykonania wiaty o konstrukcji drewnianej. Wieś Czyńcze nie ma ogólnodostępnego terenu czy

światlicy, z której mogliby korzystać mieszkańcy oraz turyści. Powstanie miejsca spotkań – wiaty – przyczyni się do integracji społeczności lokalnej, zwiększy atrakcyjność turystyczną, będzie odpowiednim miejscem do aktywnego spędzania czasu. Wydatkowana kwota: 15 000 złotych.



Po wykonaniu poszczególnych zadań odbyło się ich uroczyste otwarcie z udziałem mieszkańców i przedstawicieli urzędów gmin i Starostwa Powiatowego w Ełku.

Łączna wartość inwestycji wyniosła 55 983,90 złotych.

Portale internetowe i aplikacja mobilna

Wydział Informacji i Cyfryzacji Starostwa Powiatowego w Ełku prowadzi i zarządza stroną internetową *powiat.elk.pl*, na której istnieje dział *Turystyka*. Znajduje się w nim spis bazy noclegowej, gastronomii i wypożyczalni sprzętu turystycznego oraz informacje o szlakach turystycznych i zabytkach w powiecie ełckim. Oprócz tego w dziale *Aktualności* na bieżąco przekazywane są informacje dotyczące wydarzeń turystycznych naszego powiatu.

Wydział Informacji i Cyfryzacji również współredaguje i współfinansuje (wraz z powiatem oleckim i gołdapskim) portal turystyczny *egoturystyka.pl*, powstały w ramach projektu unijnego.



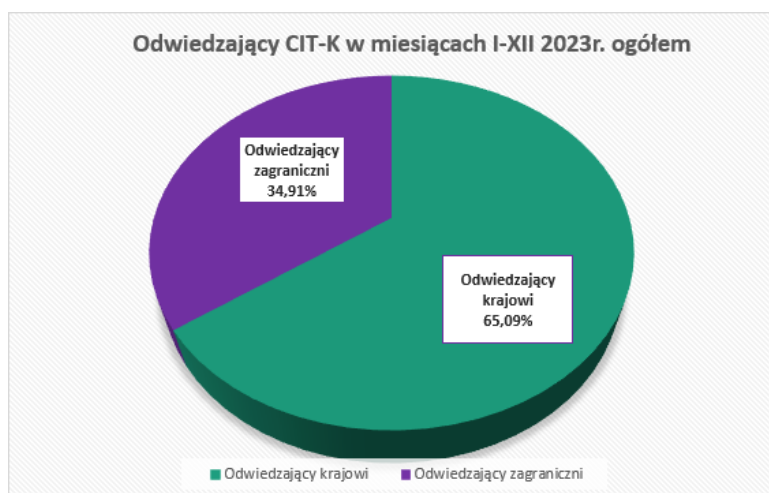
Od grudnia 2014 roku można korzystać z aplikacji na urządzenia mobilne *Pojezierze Ełckie*, zawierającej m.in. informacje o atrakcjach turystycznych i kulturowych w powiecie, wykaz najważniejszych obiektów, zapowiedzi planowanych wydarzeń, informacje o bieżących aktualnościach, mapę hot spotów z bezpłatnym dostępem do Internetu czy rozkład jazdy autobusów MZK w Ełku. Aplikacja została przygotowana przy współpracy sześciu samorządów: powiatu ełckiego, miasta Ełku oraz gmin: Ełk, Kalinowo, Stare Juchy i Prostki. Twórcy projektu mobilnego przewodnika chcieli umożliwić jak najszybsze dostarczenie informacji turystom oraz mieszkańcom Pojezierza Ełckiego. Dzięki wbudowanej bazie obiektów turystycznych i handlowo-usługowych możliwe jest pobieranie informacji bez konieczności łączenia się z Internetem. Aplikacja jest na bieżąco aktualizowana.

Turyści w powiecie ełckim

Tabela 21. Statystyki ruchu odnotowanego w Centrum Informacji Turystyczno-Kulturalnej w Ełku w 2023 roku

Miesiąc	Odwiedzający krajowi 2023	Odwiedzający zagraniczni 2023	Ogółem
Styczeń	81	5	86
Luty	84	11	95
Marzec	72	23	95
Kwiecień	111	53	164
Maj	121	93	214
Czerwiec	372	211	583
Lipiec	752	396	1148
Sierpień	746	439	1185
Wrzesień	282	237	519
Październik	104	57	161
Listopad	82	6	88
Grudzień	57	5	62
RAZEM	2864	1536	4400

Wykres 3. Odwiedzający Centrum Informacji Turystyczno-Kulturalnej w Elku w 2023 roku



Wypożyczalnia sprzętu wodnego przy Międzyszkolnym Ośrodku Sportowym

Na zagospodarowanym cyplu przy Międzyszkolnym Ośrodku Sportowym istnieje mała infrastruktura sportowo-rekreacyjna: boisko wielofunkcyjne, wiaty rowerowe, wiaty grillowe. Mieszkańcy i turyści chętnie uprawiają tu nordic walking, jogging. Na terenie ośrodka odbywają się eventy, festyny i zawody sportowe.

Od maja do września przy Międzyszkolnym Ośrodku Sportowym funkcjonuje wypożyczalnia sprzętu wodnego. Do dyspozycji mieszkańców i turystów są:

- kajaki – 20,
- kajaki CANOE – 2,
- łódzie wiosłowe – 4,
- rowery wodne – 10,
- łódź żaglowa OMEGA,
- łódź żaglowa NEPTUN,
- deski SUP – 10szt.

W roku 2023 sprzęt wodny wypożyczono 955 razy, jest to kolejny rok kiedy zaobserwowano wzrost liczby wypożyczeń w stosunku do lat poprzednich.

Międzyszkolny Ośrodek Sportowy prowadzi także edukację w zakresie bezpieczeństwa użytkowania sprzętu wodnego i bezpiecznego zachowania się na wodzie. Projekt realizowany jest przed rozpoczęciem przerwy wakacyjnej, skierowany do dzieci ze szkół podstawowych i młodzieży szkół ponadpodstawowych.

XI Wyścigi Smoczych Łodzi na Jeziorze Ełckim

Wydział Informacji i Cyfryzacji Starostwa Powiatowego w Ełku wznowił organizację wyścigów smoczych łodzi. Po X jubileuszowych wyścigach, które odbyły się w 2019 roku, nastąpiła trzyletnia przerwa spowodowana pandemią COVID-19. XI Wyścigi Smoczych Łodzi odbyły się w sobotę, 24 czerwca 2023 roku, na Jeziorze Ełckim przy Międzyszkolnym Ośrodku Sportowym w Ełku, który był współorganizatorem imprezy.

W XI wyścigu wzięła udział rekordowa liczba dwudziestu osad, z których aż 12 było mieszanych. Zawody przebiegały na zasadzie biegów eliminacyjnych.

Swoje drużyny na wyścigi mogły zgłosić samorządy, firmy, instytucje, służby mundurowe i ratownicze oraz mieszkańcy miasta i powiatu. Każda załoga składała się z dziesięciu pełnoletnich zawodników (plus bębniarz). Wyścigi zostały rozegrane w jednej kategorii: otwartej – z podziałem na załogi męskie oraz mieszane (w tym przypadku wśród członków załogi muszą być przynajmniej 4 kobiety).

Smocze Łodzie to niesamowicie widowiskowy sport wodny pochodzący z Chin, gdzie od tysiącleci organizuje się wyścigi na tym sprzęcie. 10-osobowe łodzie świetnie sprawdzają się jako element imprez integracyjnych. Harmonijna współpraca, wykorzystywana podczas wyścigów smoczymi łodziami, to nieoceniona korzyść dla zespołu zajmującego się na co dzień sprawami firmowymi. Łódź swym kształtem przypomina potężnego smoka. Sama osada zaś składa się z dziesięciu wioślarzy, sternika na końcu łodzi oraz bębniarza.



W 2023 roku w powiecie ełckim zarejestrowanych było łącznie 386 podmiotów: 20 klubów sportowych, których statuty nie przewidują prowadzenia działalności gospodarczej (znajdują się w ewidencji starosty ełckiego), 41 uczniowskich klubów sportowych, 44 stowarzyszenia zwykłe oraz 281 stowarzyszeń rejestrowych. Dla porównania w 2021 roku funkcjonowało 350 podmiotów, zaś w 2022 roku – 362 organizacje. Na realizację zadań własnych samorządu powiatowego, zleconych organizacjom pozarządowym w ramach konkursów ofert, w 2023 roku przeznaczono 152 000 złotych, tyle samo, co w roku poprzednim.

W 2023 roku Zarząd Powiatu Ełckiego ogłosił 18 konkursów w siedmiu obszarach: dwa nabory ofert krótkoterminowych (realizacja zadania w okresie do trzech miesięcy), jeden długoterminowy (realizacja zadania minimum cztery miesiące) oraz konkurs na regranting. Ponadto organizacje mogły składać oferty z pominięciem otwartego konkursu ofert, w ramach trybu małych zleceń. Z trybu pozakonkursowego w sumie wydatkowano 30 000 złotych.

Tabela 22. Środki finansowe przeznaczone w konkursie ofert dla organizacji pozarządowych na realizację poszczególnych zadań samorządu powiatowego w 2023 roku

Lp.	Nazwa zadania	Kwota*(w zł) wykorzystana na realizację	Oczekiwana kwota*(w zł) dofinansowania	Liczba złożonych ofert	Liczba podpisanych umów
1.	Upowszechnianie turystyki	7 000	14 000	3	2
2.	Oświata i wychowanie	8 550	22 300	6	4
3.	Ochrona i promocja zdrowia	1 000	1 000	1	1
4.	Polityka społeczna	35 000	112 489	17	7
5.	Ekologia i ochrona dziedzictwa przyrodniczego	0	1 800	1	0
6.	Kultura, sztuka, ochrona dóbr kultury i tradycji	20 014	109 520	15	5
7.	Upowszechnianie kultury fizycznej i sportu	56 880	112 560	20	15
RAZEM		128 444	373 669	63	34

* w zaokrągleniu do pełnych złotych

Tabela 23. Organizacje pozarządowe, które w 2023 roku otrzymały najwięcej środków w ramach grantów powiatu elckiego

Lp.	Nazwa organizacji	Pozyskana kwota łącznie w 2023 roku
1.	Uczniowski Klub Kolarski „PROSTKI”	18 000 zł (14,01% wszystkich środków na granty w 2023 r.)
2.	Stowarzyszenie „Kormoran”	13 250 zł (10,31% wszystkich środków na granty w 2023 r.)
3.	Elckie Towarzystwo Muzyczne	11 000 zł (8,56% wszystkich środków na granty w 2023 r.)

Współpraca pozafinansowa

Zlecenie zadań nie jest jedyną formą współpracy pomiędzy sektorem pozarządowym i samorządem powiatowym. Odbywa się ona również w innych formach. O kilku z nich informujemy poniżej.

Wydział Informacji i Cyfryzacji wśród wielu zadań związanych z trzecim sektorem ma m.in. te z zakresu pomocy i doradztwa przy zakładaniu nowych stowarzyszeń, związków, fundacji, klubów czy uczniowskich klubów sportowych. Pomoc dotyczy nie tylko podmiotów rejestrowanych w ewidencji, którą zgodnie z przepisami prowadzi Starosta Elcki, ale także organizacji, które zwracają się o wpis do ewidencji w Krajowym Rejestrze Sądowym. Aktywność sektora była z powodu pandemii koronawirusa znacznie zmniejszona, ale mimo to w 2023 roku pomagano w założeniu dziewięciu podmiotów sektora pozarządowego, wszystkie to stowarzyszenia zwykłe, których ewidencję prowadzi Starosta Elcki. Pracownik wydziału pomagał także w założeniu jednego klubu sportowego oraz trzech stowarzyszeń rejestrowanych (rejestrowanych w Krajowym Rejestrze Sądowym).

Współpraca pozafinansowa odbywała się również poprzez konsultowanie aktów prawa miejscowego w zakresie działalności statutowej organizacji pozarządowych i podmiotów wymienionych w art. 3 ust. 3 ustawy, w tym Programu Współpracy samorządu powiatowego z sektorem pozarządowym w zakresie działalności pożytku publicznego na rok 2024.

Współpraca pozafinansowa to także wzajemne informowanie się o planowanych kierunkach działania poprzez powiatowe strony internetowe (www.powiat.elk.pl, <http://bip.warmia.mazury.pl/powiat.elcki>), telefony czy pocztę elektroniczną i tradycyjną.

Ważną pozycją w zadaniach samorządu powiatowego jest doradztwo organizacjom pozarządowym. Szczególne zastosowanie ma to w przypadku otwartych konkursów ofert.

Wydział Informacji i Cyfryzacji pomaga na wszystkich etapach tych konkursów (od złożenia oferty, poprzez umowy i ich realizację, aż po rozliczanie projektów).

Inne formy wsparcia organizacji samorządowych

W ramach wspomnianego już konkursu „Miejsca spotkań w każdej gminie Powiatu Ełckiego” w 2023 roku z możliwości dofinansowania w tym konkursie skorzystała jedna organizacja:

1. Stowarzyszenie Inicjatyw Społecznych „Nasze Prostki” złożyło wniosek na wykonanie altany ogrodowej z ławostółem w miejscowości Glinki – 15 000 złotych.



Samorząd powiatowy przystępując do związków lub stowarzyszeń kieruje się przede wszystkim wymogiem realizacji zadań publicznych służących zaspokajaniu potrzeb wspólnoty samorządowej, czyli mieszkańców powiatu ełckiego.

Powiat Ełcki jest członkiem następujących związków i stowarzyszeń:

Związek Powiatów Polskich

Powiat Ełcki przystąpił do związku na podstawie Uchwały Rady Powiatu w Ełku Nr IX/57/99 z dnia 29 czerwca 1999 roku. Roczna składka członkowska powiatu ełckiego w 2023 roku wyniosła 19 513,34 złotych (jej wysokość jest uzależniona od liczby mieszkańców na terenie działania samorządu).

Starosta Ełcki Marek Chojnowski regularnie uczestniczył w organizowanych Zgromadzeniach Ogólnych Związku Powiatów Polskich oraz Konwentach Powiatów Województwa Warmińsko-Mazurskiego. W czasie obrad delegaci wypracowują rozwiązania dotyczące najistotniejszych spraw funkcjonowania samorządu powiatowego. Konsekwencją ich pracy jest m.in. przyjęcie wypracowanych stanowisk w problematycznych kwestiach (np. dotyczących dochodów jednostek samorządu terytorialnego, systemu ochrony zdrowia, funkcjonowania publicznych służb zatrudnienia czy też roli samorządów powiatowych w systemie oświaty).

Stowarzyszenie „Euroregion Niemen”

Powiat Ełcki przystąpił do stowarzyszenia na mocy Uchwały Nr XL/306/2002 Rady Powiatu Ełckiego z dnia 27 czerwca 2002 roku. Roczna składka członkowska powiatu ełckiego w 2023 roku wyniosła 3 125 złotych.

Głównym celem stowarzyszenia jest wszechstronna działalność na rzecz rozwoju społeczno-gospodarczego części polskiej w obszarze styku granic Polski, Litwy, Białorusi, Rosji, także na terenie powiatu ełckiego; w tym wspieranie trwałego rozwoju, poprawianie warunków życia

mieszkańców, rozwój form współpracy przygranicznej i transgranicznej z regionami sąsiednich krajów oraz promocja uczestnictwa Polski w strukturach Wspólnoty Europejskiej.

Stowarzyszenie Powiatów, Miast i Gmin „EGO Kraina Bociana”

Powiat Ełcki przystąpił do stowarzyszenia na podstawie Uchwały Rady Powiatu Ełckiego Nr XV/9/03 z dnia 17 września 2003 roku. Roczna składka powiatu ełckiego w 2023 roku wyniosła 103 397,95 złotych.

Działania podjęte przez stowarzyszenie w ostatnim czasie:

- na rzecz przyjęcia strategii rozwoju społeczno-gospodarczego obszaru funkcjonalnego subregionu EGO na lata 2020-2030 wraz z prognozą oddziaływania na środowisko,
- w sprawie rekomendacji stowarzyszenia dotyczących remontu i rozbudowy drogi krajowej DK 65 na odcinku Ełk-Olecko-Kowale Oleckie,
- ustanowiono dodatkową składkę roczną przeznaczoną na pokrycie kosztów zarządzania i koordynacji oraz opracowania niezbędnych dokumentów strategicznych i planistycznych projektu pt. „Z bocianem przez EGO” ujętym w programie regionalnym województwa warmińsko-mazurskiego „Fundusze Europejskie dla Warmii i Mazur 2021-2027”. Składka została również przeznaczona na zatrudnienie osoby, która będzie koordynowała ww. projekt.

Warmińsko-Mazurski Fundusz „Poręczenia Kredytowe” Sp. z o.o. w Działdowie

Powiat Ełcki przystąpił do funduszu Uchwałą Nr XXII/143/2004 Rady Powiatu Ełckiego z dnia 2 kwietnia 2004 r. i posiada osiem udziałów (w wysokości 0,73% wszystkich udziałów spółki) o wartości 50 000 złotych.

Głównym celem funkcjonowania funduszu jest stworzenie możliwości otrzymania kredytu w banku komercyjnym na rozpoczęcie lub rozwinięcie działalności gospodarczej poprzez poręczenie go przez fundusz. Siedziba spółki mieści się w Działdowie, a w ramach prowadzonej działalności posiada pięć zamiejscowych punktów: Punkt Poręczeniowy w Ełku, Punkt Poręczeniowy w Giżycku, Punkt Poręczeniowy w Olsztynie, Punkt Poręczeniowy w Elblągu oraz Punkt Poręczeniowy w Lidzbarku Warmińskim.

Stowarzyszenie „Szesnastka”

Powiat Ełcki przystąpił do stowarzyszenia na podstawie Uchwały Nr VII/85/07 Rady Powiatu Ełckiego z dnia 26 kwietnia 2007 roku. Roczna składka członkowska powiatu ełckiego w roku 2023 wyniosła 1 400 złotych.

Celem Stowarzyszenia jest przede wszystkim koordynowanie i wspieranie współpracy na rzecz budowy trasy ekspresowej nr 16, głównej drogi województwa warmińsko-mazurskiego, łączącej m.in. Ełk ze stolicą województwa.

Stowarzyszenie Lokalna Grupa Działania „Lider w EGO”

„Lider w EGO” jest organizacją pozarządową, działającą w jednym z najbardziej charakterystycznych subregionów województwa warmińsko-mazurskiego, obejmującym trzy powiaty: ełcki, gołdapski, olecki.

Powiat Ełcki przystąpił do stowarzyszenia, na podstawie Uchwały Nr XXXII/242/09 Rady Powiatu Ełckiego z dnia 27 maja 2009 roku jako członek wspierający. Jednakże w późniejszym czasie, Uchwałą Nr XI.82.2015 Rady Powiatu Ełckiego z dnia 29 października 2015 roku, członkostwo to uległo zmianie i samorząd stał się członkiem zwyczajnym, co umożliwiło nam pozyskiwanie funduszy unijnych w ramach Lokalnej Strategii Rozwoju na lata 2014-2020.

Roczna składka członkowska powiatu ełckiego płacona w roku 2023 na rzecz stowarzyszenia wyniosła 5 000 złotych.

Współpraca z innymi samorządami w 2023 roku:

- przekazano Gminie Miasto Ełk dotację celową na wzbogacenie księgozbioru Miejskiej Biblioteki Publicznej im. Zofii Nasierowskiej w Ełku w kwocie 10 000 złotych,
- utrzymana była w mocy Uchwała Nr XXIII/151/2000 Rady Powiatu Ełckiego z dnia 4 grudnia 2000 roku w sprawie powierzenia Gminie Miasto Ełk prowadzenia zadań w zakresie promocji i ochrony zdrowia,
- utrzymana była w mocy Uchwała Nr XVIII.187.2012 Rady Powiatu Ełckiego z dnia 27 lutego 2012 roku w sprawie zawarcia porozumienia z Gminą Miasto Ełk dotyczącego powierzenia zadania w zakresie prowadzenia przez Gminę Miasto Ełk szkoły sportowej w Ełku, przy ul. Suwalskiej 15,
- podpisano umowę z Gminą Miasto Ełk w sprawie utrzymania łączny i usług szerokopasmowych zrealizowanych w ramach projektu „Elkman – rozbudowa sieci

szerokopasmowej aglomeracji Miasta Ełku”, na podstawie której przekazano miastu kwotę 15 000 złotych,

- przekazano Powiatowi Oleckiemu dotację na dofinansowanie kosztów związanych z utrzymaniem portalu turystycznego Krainy EGO w wysokości 4 466,90 złotych.



Porządek publiczny i bezpieczeństwo obywateli

Od 2019 roku funkcjonuje „Powiatowy program zapobiegania przestępczości oraz porządku publicznego i bezpieczeństwa obywateli na lata 2019-2023 dla Powiatu Elckiego”.

Cele programu to:

- wzrost realnego bezpieczeństwa,
- wzrost poczucia bezpieczeństwa wśród mieszkańców powiatu,
- zapobieganie przestępczości i aspołecznym zachowaniom poprzez zaktywizowanie i zdynamizowanie działań administracji samorządowej na rzecz współpracy z policją, administracją rządową, organizacjami pozarządowymi i społecznością lokalną.

W 2023 roku odbyły się cztery posiedzenia komisji bezpieczeństwa i porządku, podczas których oceniono:

- stan przestępczości oraz zakres jej zwalczania na podstawie informacji prokuratora rejonowego,
- stan bezpieczeństwa i porządku publicznego oraz bezpieczeństwa pożarowego na terenie powiatu,
- sytuację na rynku pracy,
- współpracę policji z placówkami oświatowymi w zakresie przeciwdziałania patologiom wśród dzieci i młodzieży,
- stan epizootyczny w powiecie elckim,
- zabezpieczenie osób bezdomnych, samotnych, pozbawionych opieki w warunkach zimowych.

Ochrona przeciwpowodziowa, przeciwpożarowa i zapobieganie innym nadzwyczajnym zagrożeniom życia i zdrowia ludzi oraz środowiska

W Starostwie Powiatowym w Elku zaktualizowano „Powiatowy plan zarządzania kryzysowego Powiatu Elckiego” regulujący problematykę reagowania na zagrożenia. Jest to dokument

sporządzony na potrzeby funkcjonowania procesu planowania cywilnego w powiecie ełckim i określa zadania w zakresie monitorowania zagrożeń, tryb uruchamiania niezbędnych sił i środków, uczestniczących w realizacji planowanych przedsięwzięć na wypadek sytuacji kryzysowej, procedury reagowania kryzysowego oraz współdziałanie między siłami uczestniczącymi w realizacji planowanych przedsięwzięć na wypadek sytuacji kryzysowej. Plan ten określa też zadania Powiatowego Zespołu Zarządzania Kryzysowego oraz reguluje problematykę zakresu udziału i odpowiedzialności poszczególnych podmiotów w procesie zarządzania kryzysowego na szczeblu powiatu. W 2023 roku odbyły się cztery planowe posiedzenia Powiatowego Zespołu Zarządzania Kryzysowego.

Obronność

Powiat Ełcki prowadzi planową działalność związaną z przygotowaniem samorządu na wypadek wojny. „Zakres działania w dziedzinie obronności państwa w czasie pokoju dla Starostwa Powiatowego oraz dla podległych i nadzorowanych jednostek organizacyjnych” oraz „Plan operacyjny funkcjonowania powiatu ełckiego w warunkach zewnętrznego bezpieczeństwa państwa i w czasie wojny” określają zadania w zakresie obronności realizowane przez komórki i jednostki organizacyjne.

Ponadto Starosta Ełcki wydał Zarządzenie Nr 27.2022 z 29 grudnia 2022 roku w sprawie realizacji pozamilitarnych przygotowań obronnych w powiecie ełckim w 2023 roku, w którym określił „Plan zamierzeń obronnych powiatu ełckiego na rok 2023”, „Roczny wykaz ćwiczeń obronnych na rok 2023” oraz „Roczny plan kontroli problemowych wykonywania zadań obronnych w Starostwie Powiatowym w Ełku na 2023 rok”.

Bezpieczeństwo sanitarne

Państwowy Powiatowy Inspektor Sanitarny i pracownicy Powiatowej Stacji Sanitarno-Epidemiologicznej w Ełku w 2022 roku realizowali zadania określone w regulacjach prawnych, w szczególności w ustawie z dnia 14 marca 1985 roku o Państwowej Inspekcji Sanitarnej (t.j. Dz. U. z 2024 r., poz. 416).

Podobnie jak w latach ubiegłych prowadzony był systematyczny monitoring jakości wody do spożycia, żywności, żywienia i przedmiotów użytku, a także nadzór nad higieną procesów nauczania, wychowania, rekreacji i wypoczynku, higieną pracy w zakładach pracy, nad

warunkami higieniczno-sanitarnymi w obiektach użyteczności publicznej, ze szczególnym uwzględnieniem obiektów, w których udzielane są świadczenia zdrowotne.

W 2023 roku pod nadzorem sanitarnym Powiatowej Stacji Sanitarno-Epidemiologicznej w Ełku znajdowało się 1 836 obiektów, przeprowadzono 3 006 kontroli. Laboratorium PSSE w ramach działalności statutowej wykonało 4 364 badania laboratoryjne i pomiary, w tym 12 173 oznaczenia, natomiast w ramach działalności usługowej zostało wykonanych 21 293 badania i pomiary, w tym 43 550 oznaczeń.

Wykorzystanie materiału kontrolnego w działalności administracyjnej i egzekucyjnej przedstawiało się następująco:

- wystawiono 369 decyzji administracyjnych,
- wystawiono 269 decyzji płatniczych,
- wystawiono 1 tytuł wykonawczy,
- nałożono 36 mandatów na 6 500 złotych,
- nałożono 1 grzywnę na 1 000 złotych,
- wystawiono 1 wniosek o nałożeniu kary pieniężnej.

Stan bezpieczeństwa sanitarnego powiatu ełckiego jest stabilny, mimo to w niektórych obszarach nadal występują negatywne zjawiska, wymagające dalszego monitorowania oraz podejmowania działań prewencyjnych i naprawczych.



Rzecznik konsumentów rozpatruje i prowadzi sprawy związane m.in. z zakupem:

- towarów,
- energii,
- wody,
- usług,
- artykułów spożywczych i przemysłowych, w tym AGD i RTV,
- usług telekomunikacyjnych,
- usług budowlanych i remontowych,
- usług medycznych,
- usług upiększających (fryzjer, kosmetologia, fitness itp.).

Ponadto zajmuje się sprawami ubezpieczeniowymi, finansowymi, dotyczącymi wadliwości towarów, pozwami sądowymi, przygotowaniem dokumentacji reklamacyjnej, sądowej, zakupu towarów w sklepach i poza (na odległość).

Liczba rozpatrzonych spraw i porad (telefonicznych, mailowych, osobistych w biurze rzecznika) w 2023 roku wyniosła 924, w tym:

- 159 spraw pisemnych (procedura, wystąpienia do przedsiębiorców),
- 15 pozwów sądowych,
- 5 audycji radiowych,
- 4 spotkania: w Ełckim Centrum Rewitalizacji „Stajnia”, w MOPS-ie z Klubem Seniora „Senior+”, ze słuchaczami Uniwersytetu Trzeciego Wieku oraz z uczniami w Zespole Szkół nr 6 w Ełku,
- 1 zmiana prawa miejscowego,
- 27 postów na Facebooku rzecznika konsumentów.

Od września 2023 roku rzecznik konsumentów obsługuje również mieszkańców powiatu piskiego.



Powiat Ełcki w zakresie nieodpłatnej pomocy prawnej, nieodpłatnego poradnictwa obywatelskiego oraz edukacji prawnej działa wyłącznie w ramach Ustawy z dnia 5 sierpnia 2015 roku o nieodpłatnej pomocy prawnej, nieodpłatnym poradnictwie obywatelskim oraz edukacji prawnej (t.j. Dz.U. 2021, poz. 945).

W powiecie ełckim w 2023 roku funkcjonowały trzy punkty nieodpłatnej pomocy prawnej oraz jeden punkt nieodpłatnego poradnictwa obywatelskiego:

1. Ełk, ul. Kościuszki 28A,
2. Ełk, ul. Małeckich 3/6.
3. Ełk, ul. Małeckich 3/6.
4. Kalinowo ul. Mazurska 8, Prostki ul. 1 Maja 44B oraz Stare Juchy ul. Ełcka 8.

Pomoc prawna świadczona była kolejno przez adwokatów i radców prawnych wskazanych przez Radę Adwokacką w Białymstoku i Okręgową Izbę Radców Prawnych w Białymstoku oraz radców prawnych wskazanych przez Fundację Rozwoju i Wsparcia „Pasieka”. W jednym z punktów – wieloadresowym – świadczone było nieodpłatne poradnictwo obywatelskie przez doradców obywatelskich wskazanych przez Fundację Rozwoju i Wsparcia „Pasieka”.

W roku 2023 na terenie powiatu ełckiego udzielono 1 209 porad prawnych i obywatelskich osobom uprawnionym, w tym:

- w punkcie 1 – udzielono 343 porady,
- w punkcie 2 – udzielono 510 porad,
- w punkcie 3 – udzielono 298 porad,
- w punkcie 4 – udzielono 58 porad.

Dwa punkty nieodpłatnej pomocy prawnej i nieodpłatnego poradnictwa obywatelskiego prowadzone przez ww. fundację działały na terenie powiatu w przeciętnym wymiarze 5 dni w tygodniu (w dni robocze od poniedziałku do piątku) w wymiarze czterech godzin na dobę.

Poprzez stałą dostępność adwokatów oraz radców prawnych w punktach mieszkańcy z terenu powiatu ełckiego uzyskali możliwość stałego pozyskiwania szybkiej i kompleksowej porady oraz pomocy prawnej przewidzianej wspomnianą wcześniej ustawą. Prowadzenie punktów wpłynęło zatem na wyrównanie szans wszystkich obywateli na stały dostęp do pomocy prawnej i sądownictwa.



REALIZACJA ZADAŃ ZLECONYCH INNYM SAMORZĄDOM

W ZAKRESIE PROMOCJI I OCHRONY ZDROWIA

„Pro-Medica” w Ełku Sp. z o.o. powstała 1 sierpnia 2000 roku na podstawie uchwały Rady Powiatu Ełckiego z dnia 12 lipca 2000 roku. Natomiast 7 grudnia 2000 roku podpisano Porozumienie pomiędzy Powiatem Ełckim a Gminą Miasto Ełk w sprawie powierzenia Miastu Ełk prowadzenia zadania publicznego o charakterze ponadgminnym w zakresie promocji i ochrony zdrowia na terenie powiatu ełckiego.

Gmina Miasto Ełk jest jedynym udziałowcem spółki. Podstawową działalnością ełckiej spółki jest udzielanie świadczeń zdrowotnych w trzech zakładach leczniczych:

- szpital – stacjonarne i całodobowe świadczenia zdrowotne szpitalne,
- opieka długoterminowa – stacjonarne i całodobowe świadczenia zdrowotne inne niż szpitalne,
- opieka ambulatoryjna – ambulatoryjne świadczenia zdrowotne.

Podstawowe informacje dotyczące działalności spółki w 2023 roku:

- zatrudnienie – 761 osób,
- liczba osób leczonych w oddziałach szpitalnych – 9 330,
- liczba łóżek szpitalnych na 10 oddziałach – 232,
- liczba łóżek w opiece długoterminowej – 35,
- liczba porad udzielonych w izbie przyjęć – 3 937,
- liczba udzielonych porad w nocnej i świątecznej opiece zdrowotnej – 12 875,
- liczba wyjazdów w ramach ratownictwa medycznego – 5 780,
- liczba transportów medycznych – 1 525,
- liczba porad w poradniach specjalistycznych – 116 146.

Poziom realizacji umów z NFZ w 2023 roku (w tys. złotych):

- świadczenia pielęgnacyjno-opiekuńcze: limit – 6 171, wykonanie – 6 263,
- leczenie szpitalne: limit – 84 507, wykonanie – 85 062,
- leczenie szpitalne – chemioterapia hospitalizacja: limit – 132, wykonanie – 90,
- opieka psychiatryczna i leczenie uzależnień: limit – 707, wykonanie – 734,
- Ośrodek Środowiskowej Opieki Psychologicznej i Psychoterapeutycznej dla Dzieci i Młodzieży: limit – 894, wykonanie – 925,
- programy profilaktyczne: limit – 292, wykonanie – 292,
- ambulatoryjna opieka specjalistyczna poza ryczałtem PSZ (poradnia otolaryngologiczna, logopedyczna i medycyny sportowej): limit – 823, wykonanie – 856,
- podstawowa opieka zdrowotna POZ (w tym transport sanitarny i Przychodnia Podstawowej Opieki Zdrowotnej): limit – 1 505, wykonanie – 1 505,
- ratownictwo medyczne: limit – 9 817, wykonanie – 9 817,
- profilaktyczne programy lekowe – leczenie dystonii ogniskowych i połowicznego kurczu twarzy: limit – 33, wykonanie – 26,
- szczepienia przeciw grypie, przeciw SARS-CoV-2: limit – 6,8, wykonanie – 6,8,
- program pilotażowy – świadczenia zdrowotne „Dobry posiłek w szpitalu”: limit – 198, wykonanie – 198.

Utrzymanie i poprawa jakości:

1. Utrzymanie statusu Szpitala akredytowanego. Certyfikat Akredytacyjny potwierdzający spełnienie standardów akredytacyjnych dla leczenia szpitalnego w zakresie działalności zakładu leczniczego SZPITAL otrzymany 24 listopada 2022 roku. Posiadanie certyfikatu podwyższa o 1,5% poziom ryczałtu umowy w zakresie systemu podstawowego szpitalnego zabezpieczenia świadczeń opieki zdrowotnej z Narodowym Funduszem Zdrowia. Certyfikat Akredytacyjny przyznaje Minister Zdrowia i odnawiany jest co 3 lata.
2. Działalność Laboratorium Analitycznego i Laboratorium Mikrobiologicznego poddawana jest stałym ocenom w krajowych i międzynarodowych sprawdzianach jakości, zakończonymi przyznaniem certyfikatów laboratoryjnych. Posiadanie dwóch krajowych certyfikatów podwyższa w sumie o 1% poziom ryczałtu umowy w zakresie

systemu podstawowego szpitalnego zabezpieczenia świadczeń opieki zdrowotnej z Narodowym Funduszem Zdrowia.

3. Kontynuacja realizacji programu „Szpitale Przyjazne Kombatantom”, który objęty jest patronatem honorowym Marszałka Województwa Warmińsko-Mazurskiego.
4. Kontynuowanie od 20 lat organizacji Regionalnego Forum Medycyny Zakażeń. XIX Regionalne Forum Medycyny Zakażeń odbyło się w dniach 12-14 października 2023 roku pod hasłem „Antybiotykoterapia – proces dynamiczny. Problemy i perspektywy współczesnej antybiotykoterapii”.

W ZAKRESIE REALIZACJI ZADAŃ OŚWIATOWYCH



Podstawą funkcjonowania jest uchwała Nr XVIII.187.2012 Rady Powiatu Ełckiego z dnia 27 lutego 2012 roku w sprawie zawarcia porozumienia z Gminą Miasto Ełk dotyczącego powierzenia zadania w zakresie prowadzenia przez Gminę Miasto Ełk szkoły sportowej w Ełku, przy ul. Suwalskiej 15.

W celu realizacji zadań statutowych w budynku Zespołu Szkół Sportowych znajduje się m.in.: sala gimnastyczna, biblioteka, świetlica szkolna, stołówka, kuchnia szkolna, gabinet medyczny, szatnie szkolne. W otoczeniu budynku szkoły funkcjonuje boisko szkolne (Orlik) wraz z urządzeniami sportowymi, siłownia zewnętrzna oraz place zabaw dla dzieci.

Zatrudnienie w szkole (stan na 30.09.2022 r.):

- 75 nauczycieli; 85,61 etatów
- 20,25 etatów wśród pracowników administracji i obsługi.

Tabela 24. Liczba oddziałów i uczniów w roku szkolnym 2022/2023

Nazwa szkoły	Liczba oddziałów	Liczba uczniów
Szkoła Podstawowa Sportowa nr 6	20	452
Liceum Ogólnokształcące	8	193

Osiągnięcia Zespołu Szkół Sportowych:

1. Uczennica klasy V z tytułem „Finalistki na szczeblu ogólnopolskim” w Konkursie Matematyczno-Informatycznym InstaLogik 2022/23,
2. Uczeń liceum ze Stypendium Prezesa Rady Ministrów,
3. Finaliści i laureaci w Wojewódzkich Konkursach Przedmiotowych: z fizyki – 1 laureat, z matematyki – 3 finalistów, z języka angielskiego – 2 finalistów,
4. Wyróżnienia w Międzynarodowym Konkursie Matematycznym Kangur (kategoria Żaczek – 1, kategoria Maluch – 5, kategoria Beniamin – 1),
5. Laureaci Ogólnopolskiego Konkursu „Orzeł Edukacji Wczesnoszkolnej” oraz uzyskanie przez szkołę „Certyfikatu Placówki Rozwijającej Talenty”,
6. I i II miejsce w międzyszkolnym konkursie „Holiday Postcards”,
7. Certyfikat Szkoły Odpowiedzialnej Cyfrowo nadany przez fundację Dbam o Mój Zasięg,
8. Dwa wyniki dobre w Ogólnopolskim Konkursie Języka Angielskiego Fox,
9. Certyfikat udziału w projekcie edukacyjnym Fundacji Orange. Udział w projekcie edukacyjnym MegaMisja i SuperKoderzy,
10. Piłka Siatkowa, rozgrywki WMSZS: pierwsze, drugie i trzecie miejsca w finałach województwa warmińsko-mazurskiego w piłce siatkowej dziewcząt i chłopców oraz w piłce plażowej dziewcząt i chłopców,
11. Piłka Siatkowa, rozgrywki ligowe WMZPS: II miejsce w Lidze Wojewódzkiej Kadetek w piłce siatkowej dziewcząt; III miejsce w Lidze Wojewódzkiej Juniorów w piłce siatkowej chłopców; III miejsce w finale wojewódzkim piłki siatkowej plażowej młodziczek,
12. Powołania do kadry województwa warmińsko-mazurskiego w piłce siatkowej dziewcząt,
13. Powołania na wojewódzką konsultację szkoleniową rocznika 2010 Siatkarskich Ośrodków Szkolnych PZPS,
14. Piłka Nożna, rozgrywki WMSZS: II miejsce w finałach wojewódzkich, IV miejsce na Mistrzostwach Polski w Piłce Nożnej chłopców,
15. Piłka Nożna, rozgrywki ligowe WMZPN: Ekstraklasa Junior Młodszy BI – II miejsce, I Liga Trampkarza C2 – I miejsce, Ekstraklasa Młodzika DI – I miejsce, Ekstraklasa Młodzika D2 – II miejsce,
16. Powołania do kadry województwa warmińsko-mazurskiego w piłce nożnej chłopców,

17. IV miejsce w ęleckiej lidze koszykówki chłopców szkół ponadpodstawowych.

Programy (projekty) edukacyjne (rządowe, unijne)

1. Laboratoria przyszłości,
2. Przystąpienie szkoły projektu, mającego na celu uzyskanie Certyfikatu „Szkoła Wierna Dziedzictwu”, przyznawanego przez Warmińsko-Mazurskiego Kuratora Oświaty,
3. Szkoła Młodych Inżynierów i Inżynierek w Zespole Szkół Sportowych we współpracy z Mazurskim Ośrodkiem Doskonalenia Nauczycieli w Ełku,
4. eTwinning – realizacja europejskiego projektu „MARCHING OUT MENTAL AL MISERY”,
5. Bezpieczny uczeń – jak unikać zagrożeń,
6. Międzynarodowy Dzień Praw Dziecka z UNICEF obchodzony 20 listopada – w Zespole Szkół Sportowych w Ełku odbył się panel dyskusyjny z udziałem ęckich szkół ponadpodstawowych,
7. Dbam o Mój Z@sięg Szkoła Odpowiedzialna Cyfrowo,
8. Projekt edukacyjny MegaMisja,
9. Udział w projekcie „Aktywni Błękitni” i realizacja zajęć pozalekcyjnych „Błękitne czwartki czyli eksperymentujemy”,
10. Projekt w ramach „Narodowego Programu Rozwoju Czytelnictwa” (15 000 złotych na zakup nowych książek),
11. Sport Kluby w ramach „WF z AWF – Aktywny powrót do szkoły”. Organizacja dodatkowych zajęć sportowo- rekreacyjnych dla uczniów szkoły podstawowej – 6 grup po 2 godziny w tygodniu każda grupa,
12. Szkolny Klub Sportowy. Organizacja dodatkowych zajęć sportowo- rekreacyjnych dla uczniów szkoły podstawowej – 5 grup po 2 godziny w tygodniu każda grupa,
13. Program „Klub”. Realizacja UKSA Maratończyk – zajęcia sportowe dla uczniów szkoły, zakup sprzętu sportowego – 10 000 złotych,
14. Szkoła Młodych Inżynierów. Organizacja dodatkowych zajęć pozalekcyjnych dla uczniów wynagrodzenie nauczycieli zgodnie z obowiązującymi indywidualnymi umowami z Profesjonalne Szkolenia Informatyczne Sp. z o.o.



POWIAT EŁCKI



PRIORYTETY NA NASTĘPNY ROK



Rada Powiatu Ełckiego, zgodnie z przyjętą uchwałą nr XLI.320.2022 z dnia 29 września 2022 roku w sprawie przyjęcia założeń i priorytetów do budżetu Powiatu Ełckiego, określiła priorytety i kierunki działań na 2023 rok.

Priorytety działań:

1. modernizacja szkół i placówek prowadzonych przez Powiat Ełcki,
2. wspomaganie i monitorowanie efektywności kształcenia w szkołach prowadzonych przez Powiat Ełcki w świetle reformy oświatowej,
3. monitorowanie dostępu uczniów do nauczania zdalnego – uczestnictwo w zajęciach oraz dostęp do sprzętu umożliwiającego naukę.

Kierunki działań:

1. monitorowanie rodzinnej pieczy zastępczej na terenie powiatu ełckiego,
2. wspieranie działań zmierzających do poprawy stanu środowiska na terenie powiatu ełckiego.



Lp.	Numer uchwały	Data	Treść uchwały	Wykonawca
1.	XLV.338.2023	23 lutego 2023	w sprawie wyrażenia zgody na wspólną realizację przez Powiat Ełcki i Skarb Państwa Państwowe Gospodarstwo Leśne Lasy Państwowe zadania pod nazwą „Przebudowa drogi powiatowej nr 1872N na odc. Ełk - Kałęczyny”	Zarząd Powiatu Ełckiego
2.	XLV.339.2023	23 lutego 2023	w sprawie przystąpienia Powiatu Ełckiego do realizacji pilotażowego programu pn. „Aktywny samorząd” w 2023 roku	Zarząd Powiatu Ełckiego
3.	XLV.340.2023	23 lutego 2023	w sprawie przystąpienia Powiatu Ełckiego do realizacji „Programu wyrównywania różnic między regionami III” w 2023 roku	Zarząd Powiatu Ełckiego
4.	XLV.341.2023	23 lutego 2023	w sprawie przystąpienia Powiatu Ełckiego do realizacji programu pn. „Zajęcia klubowe w WTZ” w 2023/2024 roku	Zarząd Powiatu Ełckiego
5.	XLV.342.2023	23 lutego 2023	w sprawie nadania statutu placówce opiekuńczo-wychowawczej typu rodzinnego – Dom Rodzinny w Ełku przy ul. Grajewskiej 9	Zarząd Powiatu Ełckiego
6.	XLV.343.2023	23 lutego 2023	w sprawie ustanowienia służebności przesyłu na nieruchomości stanowiącej własność Powiatu Ełckiego, położonej w obrębie 0001 Ełk 1 miasta Ełk	Zarząd Powiatu Ełckiego
7.	XLV.344.2023	23 lutego 2023	w sprawie ustanowienia służebności przesyłu na nieruchomości stanowiącej własność Powiatu Ełckiego, położonej w obrębie 0001 Ełk 1 miasta Ełk	Zarząd Powiatu Ełckiego
8.	XLV.345.2023	23 lutego 2023	w sprawie przyjęcia od Wojewody Warmińsko-Mazurskiego zadania z zakresu administracji rządowej związanego z przeprowadzeniem kwalifikacji wojskowej	Zarząd Powiatu Ełckiego
9.	XLV.346.2023	23 lutego 2023	w sprawie podziału środków finansowych z Państwowego Funduszu Rehabilitacji Osób Niepełnosprawnych na realizację zadań z zakresu rehabilitacji społecznej i zawodowej w 2023 roku	Zarząd Powiatu Ełckiego
10.	XLV.347.2023	23 lutego 2023	w sprawie zmian w Wieloletniej Prognozie Finansowej Powiatu Ełckiego na lata 2023-2031	Zarząd Powiatu Ełckiego
11.	XLV.348.2023	23 lutego 2023	w sprawie zmian w budżecie Powiatu Ełckiego na 2023 r.	Zarząd Powiatu Ełckiego
12.	XLV.349.2023	23 lutego 2023	w sprawie zatwierdzenia planów pracy komisji Rady Powiatu na rok 2023	Przewodniczący Komisji Rady Powiatu Ełckiego

13.	XLV.350.2023	23 lutego 2023	w sprawie przyjęcia planu pracy Rady Powiatu na rok 2023	Przewodniczący Rady Powiatu Ełckiego
14.	XLV.351.2023	23 lutego 2023	w sprawie rozpatrzenia wniosku	Przewodniczący Rady Powiatu Ełckiego
15.	XLV.352.2023	23 lutego 2023	w sprawie rozpatrzenia wniosku	Przewodniczący Rady Powiatu Ełckiego
16.	XLVI.353.2023	30 marca 2023	w sprawie zmiany uchwały nr XXXIV.341.2013 Rady Powiatu Ełckiego z dnia 29 sierpnia 2013 r. w sprawie określenia przystanków komunikacyjnych na terenie Powiatu Ełckiego, których właścicielem jest Powiat Ełcki oraz określenia warunków i zasad korzystania z tych przystanków	Zarząd Powiatu Ełckiego
17.	XLVI.354.2023	30 marca 2023	w sprawie przekazania dotacji celowej Powiatowi Oleckiemu	Zarząd Powiatu Ełckiego
18.	XLVI.355.2023	30 marca 2023	w sprawie określenia zasad udzielania dotacji celowej z budżetu powiatu ełckiego na dofinansowanie budowy przydomowych oczyszczalni ścieków na terenie powiatu ełckiego	Zarząd Powiatu Ełckiego
19.	XLVI.356.2023	30 marca 2023	w sprawie realizacji projektu pn. „Utworzenie i wsparcie Branżowego Centrum Umiejętności przemysłu jachtowego”	Zarząd Powiatu Ełckiego
20.	XLVI.357.2023	30 marca 2023	w sprawie zmian w Wieloletniej Prognozie Finansowej Powiatu Ełckiego na lata 2023-2031	Zarząd Powiatu Ełckiego
21.	XLVI.358.2023	30 marca 2023	w sprawie zmian w budżecie Powiatu Ełckiego na 2023 r.	Zarząd Powiatu Ełckiego
22.	XLVI.359.2023	30 marca 2023	w sprawie przyjęcia stanowiska dotyczącego poparcia petycji Stowarzyszenia Aktywne Mazury w sprawie zapewnienia zastępczej komunikacji autobusowej za pociągi międzywojewódzkie na linii kolejowej nr 38 na czas modernizacji linii na odcinku Ełk-Korsze	Zarząd Powiatu Ełckiego
23.	XLVII.360.2023	27 kwietnia 2023	w sprawie ustalenia szczegółowych zasad ponoszenia odpłatności za pobyt w Domu Samotnej Matki im. Bł. Marianny Biernackiej w Ełku	Zarząd Powiatu Ełckiego
24.	XLVII.361.2023	27 kwietnia 2023	w sprawie ustanowienia służebności przesyłu na nieruchomości stanowiącej własność Powiatu Ełckiego, położonej w obrębie 0031 Nowa Wieś Ełcka, gmina Ełk	Zarząd Powiatu Ełckiego
25.	XLVII.362.2023	27 kwietnia 2023	w sprawie zmian w Wieloletniej Prognozie Finansowej Powiatu Ełckiego na lata 2023-2031	Zarząd Powiatu Ełckiego
26.	XLVII.363.2023	27 kwietnia 2023	w sprawie zmian w budżecie Powiatu Ełckiego na 2023 r.	Zarząd Powiatu Ełckiego
27.	XLVIII.364.2023	25 maja 2023	w sprawie przekazania dotacji celowej Gminie Miasto Ełk na utrzymanie łącz i usług szerokopasmowych zrealizowanych w ramach projektu „Elkman – rozbudowa sieci szerokopasmowej aglomeracji Miasta Ełku”	Zarząd Powiatu Ełckiego

28.	XLVIII.365.2023	25 maja 2023	w sprawie przekazania dotacji celowej Gminie Ełk	Zarząd Powiatu Ełckiego
29.	XLVIII.366.2023	25 maja 2023	w sprawie przekazania dotacji celowej Gminie Miasto Ełk na wzbogacenie księgozbioru Miejskiej Biblioteki Publicznej im. Zofii Nasierowskiej w Ełku	Zarząd Powiatu Ełckiego
30.	XLVIII.367.2023	25 maja 2023	w sprawie zmiany uchwały nr XLV.346.2023 Rady Powiatu Ełckiego z dnia 23 lutego 2023 r. w sprawie podziału środków finansowych z Państwowego Funduszu Rehabilitacji Osób Niepełnosprawnych na realizację zadań z zakresu rehabilitacji społecznej i zawodowej w 2023 roku	Zarząd Powiatu Ełckiego
31.	XLVIII.368.2023	25 maja 2023	w sprawie zmian w Wieloletniej Prognozie Finansowej Powiatu Ełckiego na lata 2023-2031	Zarząd Powiatu Ełckiego
32.	XLVIII.369.2023	25 maja 2023	w sprawie zmian w budżecie Powiatu Ełckiego na 2023 r.	Zarząd Powiatu Ełckiego
33.	XLXI.370.2023	21 czerwca 2023	w sprawie udzielenia Zarządowi Powiatu Ełckiego wotum zaufania	-
34.	XLXI.371.2023	21 czerwca 2023	w sprawie zatwierdzenia sprawozdania finansowego Powiatu Ełckiego za 2022 rok oraz sprawozdania z wykonania budżetu Powiatu Ełckiego za 2022 rok	-
35.	XLXI.372.2023	21 czerwca 2023	w sprawie udzielenia absolutorium Zarządowi Powiatu Ełckiego	-
36.	XLXI.373.2023	21 czerwca 2023	w sprawie przyjęcia do realizacji Strategii Rozwiązywania Problemów Społecznych w Powiecie Ełckim na lata 2023-2030	Zarząd Powiatu Ełckiego
37.	XLXI.374.2023	21 czerwca 2023	w sprawie zmian w Wieloletniej Prognozie Finansowej Powiatu Ełckiego na lata 2023-2031	Zarząd Powiatu Ełckiego
38.	XLXI.375.2023	21 czerwca 2023	w sprawie zmian w budżecie Powiatu Ełckiego na 2023 r.	Zarząd Powiatu Ełckiego
39.	XLXI.376.2023	21 czerwca 2023	w sprawie petycji z dnia 26 kwietnia 2023 r.	Przewodniczący Rady Powiatu Ełckiego
40.	XLXI.377.2023	21 czerwca 2023	w sprawie rozpatrzenia skargi na działanie Starosty Ełckiego	Przewodniczący Rady Powiatu Ełckiego
41.	L.378.2023	31 sierpnia 2023	w sprawie zmiany uchwały nr XLV.346.2023 Rady Powiatu Ełckiego z dnia 23 lutego 2023 r. w sprawie podziału środków finansowych z Państwowego Funduszu Rehabilitacji Osób Niepełnosprawnych na realizację zadań z zakresu rehabilitacji społecznej i zawodowej w 2023 roku	Zarząd Powiatu Ełckiego
42.	L.379.2023	31 sierpnia 2023	w sprawie realizacji projektu pod nazwą „Zawodowe kompetencje przyszłości”	Zarząd Powiatu Ełckiego
43.	L.380.2023	31 sierpnia 2023	w sprawie realizacji projektu pn. „Europejskie staże zawodowe”	Zarząd Powiatu Ełckiego
44.	L.381.2023	31 sierpnia 2023	w sprawie realizacji projektu Erasmus+ pn. „Akredytacja –staże zagraniczne III”	Zarząd Powiatu Ełckiego
45.	L.382.2023	31 sierpnia 2023	w sprawie porozumienia z Gminą Miasto Ełk	Zarząd Powiatu Ełckiego

46.	L.383.2023	31 sierpnia 2023	w sprawie zmian w Wieloletniej Prognozie Finansowej Powiatu Ełckiego na lata 2023-2031	Zarząd Powiatu Ełckiego
47.	L.384.2023	31 sierpnia 2023	w sprawie zmian w budżecie Powiatu Ełckiego na 2023 r.	Zarząd Powiatu Ełckiego
48.	LI.385.2023	29 września 2023	w sprawie zmiany uchwały nr XXXIV.341.2013 Rady Powiatu Ełckiego z dnia 29 sierpnia 2013 r. w sprawie określenia przystanków komunikacyjnych na terenie Powiatu Ełckiego, których właścicielem jest Powiat Ełcki oraz określenia warunków i zasad korzystania z tych przystanków	Zarząd Powiatu Ełckiego
49.	LI.386.2023	29 września 2023	w sprawie przyjęcia celów strategicznych Polityki Oświatowej Samorządu Terytorialnego dla Powiatu Ełckiego na lata 2024-2030	Zarząd Powiatu Ełckiego
50.	LI.387.2023	29 września 2023	w sprawie Polityki Oświatowej Samorządu Terytorialnego dla Powiatu Ełckiego na lata 2024-2030	Zarząd Powiatu Ełckiego
51.	LI.388.2023	29 września 2023	w sprawie zmian w Wieloletniej Prognozie Finansowej Powiatu Ełckiego na lata 2023-2031	Zarząd Powiatu Ełckiego
52.	LI.389.2023	29 września 2023	w sprawie zmian w budżecie Powiatu Ełckiego na 2023 r.	Zarząd Powiatu Ełckiego
53.	LI.390.2023	29 września 2023	w sprawie przyjęcia założeń i priorytetów do budżetu Powiatu Ełckiego na 2024 r.	Zarząd Powiatu Ełckiego
54.	LI.391.2023	29 września 2023	w sprawie wniosku z dnia 28 kwietnia 2023 r.	Przewodniczący Rady Powiatu Ełckiego
55.	LII.392.2023	26 października 2023	w sprawie wysokości opłat za usuwanie pojazdu z drogi i jego parkowanie na parkingu strzeżonym oraz wysokości kosztów w przypadku odstąpienia od wykonania dyspozycji usunięcia pojazdu	Zarząd Powiatu Ełckiego
56.	LII.393.2023	26 października 2023	w sprawie ustalenia wysokości opłat za usunięcie i przechowywanie statków lub innych obiektów pływających	Zarząd Powiatu Ełckiego
57.	LII.394.2023	26 października 2023	w sprawie uchwalenia „Powiatowego programu zapobiegania przestępczości oraz porządku publicznego i bezpieczeństwa obywateli na lata 2024-2028 dla Powiatu Ełckiego”	Starosta Ełcki
58.	LII.395.2023	26 października 2023	w sprawie przyjęcia „Programu współpracy samorządu powiatowego w Ełku z organizacjami pozarządowymi oraz podmiotami prowadzącymi działalność pożytku publicznego na rok 2024”	Zarząd Powiatu Ełckiego
59.	LII.396.2023	26 października 2023	w sprawie zmiany uchwały nr XLV.346.2023 Rady Powiatu Ełckiego z dnia 23 lutego 2023 r. w sprawie podziału środków finansowych z Państwowego Funduszu Rehabilitacji Osób Niepełnosprawnych na realizację zadań z zakresu rehabilitacji społecznej i zawodowej w 2023 roku	Zarząd Powiatu Ełckiego
60.	LII.397.2023	26 października 2023	w sprawie przyjęcia od Wojewody Warmińsko-Mazurskiego zadania z zakresu administracji	Zarząd Powiatu Ełckiego

			rządowej związanego z przeprowadzeniem kwalifikacji wojskowej	
61.	LII.398.2023	26 października 2023	w sprawie zmian w Wieloletniej Prognozie Finansowej Powiatu Ełckiego na lata 2023-2031	Zarząd Powiatu Ełckiego
62.	LII.399.2023	26 października 2023	w sprawie zmian w budżecie Powiatu Ełckiego na 2023 r.	Zarząd Powiatu Ełckiego
63.	LIII.400.2023	30 listopada 2023	w sprawie zmiany uchwały nr XXXIV.341.2013 Rady Powiatu Ełckiego z dnia 29 sierpnia 2013 r. w sprawie określenia przystanków komunikacyjnych na terenie Powiatu Ełckiego, których właścicielem jest Powiat Ełcki oraz określenia warunków i zasad korzystania z tych przystanków	Zarząd Powiatu Ełckiego
64.	LIII.401.2023	30 listopada 2023	w sprawie wyrażenia zgody na zawarcie przez Powiat Ełcki umowy o świadczenie usług w zakresie publicznego transportu zbiorowego	Zarząd Powiatu Ełckiego
65.	LIII.402.2023	30 listopada 2023	w sprawie wyrażenia zgody na zawarcie porozumienia pomiędzy Powiatem Ełckim i Powiatem Augustowskim w zakresie powierzenia zadania organizacji publicznego transportu zbiorowego	Zarząd Powiatu Ełckiego
66.	LIII.403.2023	30 listopada 2023	w sprawie wyrażenia zgody na zawarcie porozumienia w sprawie powierzenia przez Powiat Ełcki Powiatowi Oleckiemu zadania publicznego w zakresie prowadzenia mieszkania chronionego	Zarząd Powiatu Ełckiego
67.	LIII.404.2023	30 listopada 2023	w sprawie zmiany uchwały nr XLV.346.2023 Rady Powiatu Ełckiego z dnia 23 lutego 2023 r. w sprawie podziału środków finansowych z Państwowego Funduszu Rehabilitacji Osób Niepełnosprawnych na realizację zadań z zakresu rehabilitacji społecznej i zawodowej w 2023 roku	Zarząd Powiatu Ełckiego
68.	LIII.405.2023	30 listopada 2023	w sprawie realizacji projektu pn. „Staże zawodowe w Europie”	Zarząd Powiatu Ełckiego
69.	LIII.406.2023	30 listopada 2023	w sprawie realizacji projektu pn. „Z Ełku do Hiszpanii”	Zarząd Powiatu Ełckiego
70.	LIII.407.2023	30 listopada 2023	w sprawie emisji obligacji oraz zasad ich zbywania, nabywania i wykupu	Zarząd Powiatu Ełckiego
71.	LIII.408.2023	30 listopada 2023	w sprawie zmian w Wieloletniej Prognozie Finansowej Powiatu Ełckiego na lata 2023-2031	Zarząd Powiatu Ełckiego
72.	LIII.409.2023	30 listopada 2023	w sprawie zmian w budżecie Powiatu Ełckiego na 2023 r.	Zarząd Powiatu Ełckiego
73.	LIII.410.2023	30 listopada 2023	w sprawie rozpatrzenia skargi na Dyrektora Powiatowego Centrum Pomocy Rodzinie w Ełku	Przewodniczący Rady Powiatu Ełckiego
74.	LIII.411.2023	30 listopada 2023	w sprawie rozpatrzenia skargi na Dyrektora Powiatowego Zarządu Dróg w Ełku	Przewodniczący Rady Powiatu Ełckiego
75.	LIV.412.2023	28 grudnia 2023	w sprawie ustanowienia służebności przesyłu na nieruchomości stanowiącej własność Powiatu Ełckiego, położonej w obrębie 0003 Ełk 3 miasta Ełku	Zarząd Powiatu Ełckiego

76.	LIV.413.2023	28 grudnia 2023	przystąpienia Powiatu Ełckiego do realizacji programu pn. „Zajęcia klubowe w WTZ” w 2024/2025 roku	Zarząd Powiatu Ełckiego
77.	LIV.414.2023	28 grudnia 2023	przystąpienia Powiatu Ełckiego do realizacji „Programu wyrównywania różnic między regionami III” w 2024 r.	Zarząd Powiatu Ełckiego
78.	LIV.415.2023	28 grudnia 2023	przyjęcia do realizacji Powiatowego programu działań na rzecz osób z niepełnosprawnościami na lata 2023-2030	Zarząd Powiatu Ełckiego
79.	LIV.416.2023	28 grudnia 2023	zmiany uchwały nr L.380.2023 Rady Powiatu Ełckiego z dnia 31 sierpnia 2023 r. w sprawie realizacji projektu pn. „Europejskie staże zawodowe”	Zarząd Powiatu Ełckiego
80.	LIV.417.2023	28 grudnia 2023	zmiany uchwały nr LIII.405.2023 Rady Powiatu Ełckiego z dnia 30 listopada 2023 r. w sprawie realizacji projektu pn. „Staże zawodowe w Europie”	Zarząd Powiatu Ełckiego
81.	LIV.418.2023	28 grudnia 2023	zmiany uchwały nr LIII.406.2023 Rady Powiatu Ełckiego z dnia 30 listopada 2023 r. w sprawie realizacji projektu pn. „Z Ełku do Hiszpanii”	Zarząd Powiatu Ełckiego
82.	LIV.419.2023	28 grudnia 2023	zmian w Wieloletniej Prognozie Finansowej Powiatu Ełckiego na lata 2023-2031	Zarząd Powiatu Ełckiego
83.	LIV.420.2023	28 grudnia 2023	zmian w budżecie Powiatu Ełckiego na 2023 r.	Zarząd Powiatu Ełckiego
84.	LIV.421.2023	28 grudnia 2023	uchwalenia Wieloletniej Prognozy Finansowej Powiatu Ełckiego na lata 2024-2034	Zarząd Powiatu Ełckiego
85.	LIV.422.2023	28 grudnia 2023	uchwalenia budżetu Powiatu Ełckiego na 2024 r.	Zarząd Powiatu Ełckiego
86.	LIV.423.2023	28 grudnia 2023	zatwierdzenia rocznego planu kontroli Komisji Rewizyjnej Rady Powiatu Ełckiego na rok 2024	Przewodniczący Komisji Rewizyjnej

Spis wykresów

Wykres 1. Struktura dochodów Powiatu Ełckiego w 2023 roku	8
Wykres 2. Struktura wydatków Powiatu Ełckiego w 2023 roku	14
Wykres 3. Odwiedzający Centrum Informacji Turystyczno-Kulturalnej w Ełku w 2023 roku	66

Spis tabel

Tabela 1. Nieruchomości powiatowe oddane w trwały zarząd na rzecz powiatowych jednostek organizacyjnych	15
Tabela 2. Zestawienie pozostałych nieruchomości stanowiących własność powiatu ełckiego i sposób ich zagospodarowania	16
Tabela 3. Nieruchomości powiatu ełckiego, które zostały oddane w wieczyste użytkowanie innym podmiotom	19
Tabela 4. Zestawienie nieruchomości stanowiących własność powiatu ełckiego przeznaczonych do ewentualnej sprzedaży	20
Tabela 5 Wykaz dróg powiatowych w poszczególnych gminach powiatu ełckiego według rodzaju ich nawierzchni	23
Tabela 6. Ocena stanu technicznego dróg powiatowych.....	24
Tabela 7. Stan techniczny obiektów mostowych.....	24
Tabela 8. Wartość inwestycji drogowych w 2023 roku. Przebudowa dróg i mostów	25
Tabela 9. Informacja o środkach zewnętrznych pozyskanych w 2023 roku	27
Tabela 10. Liczba oddziałów i uczniów w jednostkach oświatowych w roku szkolnym 2022/2023 ...	34
Tabela 11. Szkoły publiczne prowadzone przez inne organy prowadzące niż jednostka samorządu terytorialnego.....	35
Tabela 12. Szkoły niepubliczne o uprawnieniach szkół publicznych prowadzonych przez organy inne niż jednostka samorządu terytorialnego	35
Tabela 13. Placówki kształcenia specjalnego.....	36
Tabela 14. Zbiorcze zestawienie form doskonalenia	39
Tabela 15. Stan zatrudnienia pracowników pedagogicznych w szkołach i placówkach powiatu ełckiego	40
Tabela 16. Porównanie wartości części oświatowej subwencji ogólnej dla powiatu ełckiego i wydatków poniesionych w roku szkolnym 2022/2023.....	41
Tabela 17. Wartość subwencji i wydatków na ucznia w roku szkolnym 2022/2023	42
Tabela 18. Wartość subwencji i wydatków na oddział w roku szkolnym 2022/2023.....	42
Tabela 19. Liczba rodzin zastępczych i rodzinnych domów dziecka na terenie powiatu ełckiego	47
Tabela 20. Stopa bezrobocia.....	49
Tabela 21. Statystyki ruchu odnotowanego w CIT-K w Ełku w 2023 roku.....	65
Tabela 22. Środki finansowe przeznaczone w konkursie ofert dla organizacji pozarządowych na realizację poszczególnych zadań samorządu powiatowego w 2023 roku	68
Tabela 23. Organizacje pozarządowe, które w 2023 roku otrzymały najwięcej środków w ramach grantów powiatu ełckiego	69
Tabela 24. Liczba oddziałów i uczniów w roku szkolnym 2022/2023	83