



# Las Państwowe

---

## Nadleśnictwo Ełk

Mrozy Wielkie, 22.08.2024

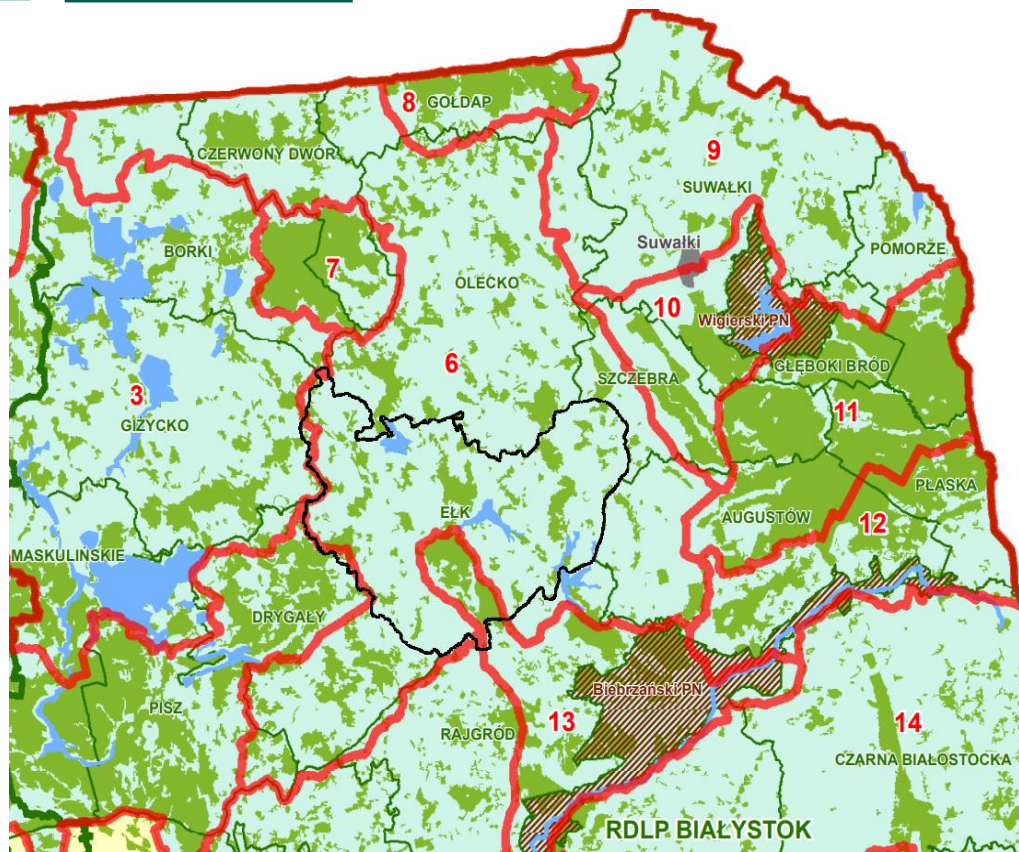




## Lasy Państwowe

1. Nadleśnictwo Ełk jest jednym z trzydziestu jeden nadleśnictw wchodzących w skład Regionalnej Dyrekcji Lasów Państwowych w Białymstoku.
2. Administracyjnie położone jest we wschodniej części województwa warmińsko-mazurskiego w powiecie ełckim w gminach:
  - Ełk miasto,
  - Ełk,
  - Kalinowo,
  - Prostki,
  - Stare Juchy,
  - w powiecie giżyckim w gminie Wydminy,
  - w powiecie oleckim w gminie Olecko,
  - oraz powiecie piskim w gminie Orzysz.
3. Nadleśnictwo Ełk sąsiaduje z Nadleśnictwami:
  - od północy Olecko i Borki,
  - od wschodu Szczebra i Augustów,
  - od południa Rajgród,
  - od zachodu Drygały i Giżycko.





Położenie Nadleśnictwa Ełk na tle podziału przyrodniczo-leśnego  
(Charakterystyka siedlisk Nadleśnictwa Ełk TOM I, 2021)

Zgodnie z regionalizacją przyrodniczo-leśną Nadleśnictwo Ełk znajduje się w następujących jednostkach:

- Kraina Przyrodniczo-Leśna: Mazursko-Podlaska (II);
- Mezuregion: Puszczy Pojezierza Ełckiego (II.6);
- Mezuregion: Kotliny Biebrzańskiej (II.13);
- Mezuregion: Wielkich Jezior Mazurskich (II.3) – fragment w cz. W;
- Mezuregion: Puszczy Mazurskich (II.4) – fragment w cz. SW.



1. Siedziba Nadleśnictwa znajduje się w Mrozach Wielkich koło Elku.
2. W skład Nadleśnictwa Elk wchodzi 3 obręby leśne:
  - Elk,
  - Pisanica,
  - Jucha II,te podzielone są na 16 leśnictw:  
Bajtkowo, Prostki, Dąbrowskie, Helmany, Mrozy, Nowa Wieś, Kalinowo, Zaborowo, Stacze, Przekopka, Buczki, Małe Laski, Czerwonka, Grabnik, Lipiny, Mleczo.
3. Ogólna powierzchnia nadleśnictwa wynosi 21788,83 ha z czego powierzchnia lasów to 19613,28 ha.

Ustalony etat cięć na lata 2023-2032 to 980859 m<sup>3</sup> (w latach 2013-2022 - 1167437 m<sup>3</sup>.)



## Lasy Nadleśnictwa Ełk

W Nadleśnictwie Ełk lasy gospodarcze zajmują powierzchnię 5774,53 ha, co stanowi 30,10 % powierzchni leśnej zalesionej i niezalesionej (19182 ha).

### Porównanie wybranych cech drzewostanów w ramach funkcji lasu

Obręb, Nadleśnictwo	Funkcja lasu	Przeciętny wiek	Przeciętna zasobność	Bieżący przyrost	Udział siedlisk borowych*	Udział gatunków iglastych
			m <sup>3</sup> /ha		%	
1	2	3	4	5	6	7
Ełk	Rezerwy*	79	254,0	3,2	0,0	22,8
	Lasy ochronne	62	281,8	4,5	48,8	79,7
	Lasy gospodarcze*	55	291,2	5,3	47,0	87,4
	Razem	61	282,8	4,6	47,4	79,8
Pisanica	Rezerwy*	-	-	-	-	-
	Lasy ochronne	63	276,2	4,4	24,6	70,0
	Lasy gospodarcze*	61	292,9	4,8	42,5	90,7
	Razem	62	283,4	4,6	32,4	78,9



## Lasy Państwowe

Obręb, Nadleśnictwo	Funkcja lasu	Przeciętny wiek	Przeciętna zasobność	Bieżący przyrost	Udział siedlisk borowych*	Udział gatunków iglastych
			m <sup>3</sup> /ha		%	
1	2	3	4	5	6	7
Jucha II	Rezerwaty	-	-	-	-	-
	Lasy ochronne	62	279,1	4,5	9,4	55,3
	Lasy gospodarcze*	55	276,9	5,0	21,1	75,0
	Razem	60	278,4	4,6	13,0	61,4
Nadleśnictwo Etk	Rezerwaty*	79	254,0	3,2	0,0	22,8
	Lasy ochronne	62	279,2	4,5	30,4	70,1
	Lasy gospodarcze*	58	288,5	5,0	37,9	86,0
	Ogółem n-ctwo	61	281,9	4,6	32,5	74,7



Powierzchnia gruntów Nadleśnictwa Elk wynosi 21 788,4321 ha. Struktura gruntów Nadleśnictwa Elk przedstawia się następująco:

*Tabela 2. Struktura gruntów Nadleśnictwa Elk*

Grupa i rodzaj użytku	Obręb			Nadleśnictwo Elk
	Elk	Pisanica	Jucha II	
	powierzchnia – ha			
1	2	3	4	5
<b>Lasy – razem</b>	<b>6800,9757</b>	<b>7693,1917</b>	<b>5119,1218</b>	<b>19613,2892</b>
grunty leśne zalesione	6252,4628	7201,2876	4702,8700	18156,6204
grunty leśne niezalesione	367,2506	329,9409	328,1157	1025,3072
grunty związane z gosp. leśną	181,2623	161,9632	88,1361	431,3616
<b>Grunty nieleśne - razem</b>	<b>641,3661</b>	<b>912,7867</b>	<b>620,9901</b>	<b>2175,1429</b>
grunty zadrzewione i zakrzewione	43,0269	5,3359	21,7571	70,1199
użytki rolne	592,7897	897,0472	590,6621	2080,4990
grunty pod wodami	0,8221	9,0977	5,7522	15,6720
użytki ekologiczne	-	-	-	-
tereny różne	-	-	-	-
grunty zabudowane	4,7274	1,3059	2,8187	8,8520
<b>Ogółem</b>	<b>7442,3418</b>	<b>8605,9784</b>	<b>5740,1119</b>	<b>21788,4321</b>



## Grupy lasu i kategorie ochronności

Tabela 20. Podział powierzchni leśnej Nadleśnictwa Elk wg dominujących funkcji lasu

Kategoria lasów	Obręb			Nadleśnictwo Elk	
	Elk	Pisanica	Jucha II		
	powierzchnia leśna (zalesiona i niezalesiona) – ha i %				
1	2	3	4	5	
<b>Rezerwy</b>	<b>178,50</b>	<b>-</b>	<b>-</b>	<b>178,50</b>	<b>0,93</b>
<b>Lasy ochronne</b>					
Lasy glebochronne	0,43	9,57	37,17	47,17	0,25
Lasy wodochronne	1195,57	1967,96	1268,24	4431,77	23,10
Lasy stanowiące cenne fragmenty rodzimej przyrody	61,52	64,78	73,59	199,89	1,04
Lasy stanowiące ostoje zwierząt podl. ochronie gatunkowej	177,76	110,64	101,22	389,62	2,03
Lasy położone w miastach i wokół miast	3866,84	2228,98	2064,90	8160,72	42,54
<b>Razem lasy ochronne</b>	<b>5302,12</b>	<b>4381,93</b>	<b>3545,12</b>	<b>13229,17</b>	<b>68,97</b>
Lasy gospodarcze	1139,04	3149,35	1486,14	5774,53	30,10
<b>Ogółem</b>	<b>6619,66</b>	<b>7531,28</b>	<b>5031,26</b>	<b>19182,20</b>	<b>100,00</b>





## Ochrona przyrody w nadleśnictwie

W zasięgu terytorialnym Nadleśnictwa Ełk, występuje szereg form ochrony przyrody, krajobrazu i obszarów funkcyjnych o zróżnicowanym układzie reżimów ochronnych. Począwszy od rezerwatu przyrody, poprzez obszary chronionego krajobrazu, użytek ekologiczny, zespół przyrodniczo-krajobrazowy, pomniki przyrody, ochronę gatunkową roślin, zwierząt i grzybów, po obszary Natura 2000.

W zasięgu terytorialnym Nadleśnictwa Ełk zlokalizowany jest jeden rezerwat przyrody - „Bartosze”. Położony jest w całości na gruntach nadleśnictwa, na terenie gminy Ełk, nad północnym brzegiem jeziora Szarek. Nie ma on zatwierdzonego planu ochrony, jak również nie sporządzono dla rezerwatu planu zadań ochronnych.

Charakterystyka rezerwatu Bartosze:

Lp	Nazwa rezerwatu	Gmina; leśnictwo	Oddz.	Cel ochrony	Rodzaj rezerwatu	Pow. całk. wg obowiązującego aktu
					Typ i podtyp	Pow. PUL [ha]
1	2	3	4	5	6	7
1	Bartosze	Ełk; Nowa Wieś	194, 197, 198, 200-206	Zachowanie i ochrona procesów ekologicznych w siedliskach bagiennych.	<u>Leśny (L)</u> Typ rezerwatu ze względu na dominujący przedmiot ochrony - <u>fitocenotyczny (PFI)</u> , podtyp – zbiorowisk leśnych (zl). Typ rezerwatu ze względu na główny typ ekosystemu - <u>leśny i borowy (EL)</u> , podtyp – lasów mieszanych nizinnych (lmn)	190,15 ----- 190,49



W zasięgu terytorialnym Nadleśnictwa Ełk znajduje się pięć obszarów chronionego krajobrazu:

- Obszar Chronionego Krajobrazu Pojezierza Ełckiego
- Obszar Chronionego Krajobrazu Jezior Orzyskich
- Obszar Chronionego Krajobrazu Jezior Rajgrodzkich
- Obszar Chronionego Krajobrazu Doliny Legi
- Obszar Chronionego Krajobrazu Wzgórz Dybowskich

W zasięgu Nadleśnictwa Ełk (poza jego gruntami) znajduje się jeden obiekt użytku ekologicznego - Torfowisko Sikora. Jest to śródpolne torfowisko z oczkiem wodnym, będące stanowiskiem wielu gatunków roślin chronionych. Znajduje się przy płd-zach. brzegu jeziora Łaśmiady. Zajmuje powierzchnię 50,50 ha.

W Nadleśnictwie Ełk zlokalizowany jest jeden Zespół przyrodniczo-krajobrazowy o nazwie Torfowisko Zocie. Położony jest w gminie Kalinowo, w płn.-wsch. części nadleśnictwa, na północ od wsi Zocie. Zajmuje powierzchnię 660 ha, z czego 259,15 ha to grunty nadleśnictwa w leśnictwie Kalinowo.



W zasięgu terytorialnym Nadleśnictwa Ełk znajdują się 22 pomniki przyrody: 16 pojedynczych drzew, 1 grupa drzew (topoli białych 4 szt), 1 aleja drzew (lip drobnolistnych – 45 szt) oraz 4 głązy narzutowe.

Spośród pojedynczych drzew występują następujące gatunki:

- Brzoza brodawkowata – 1 szt.
- Buk zwyczajny – 1 szt.
- Dąb szypułkowy – 9 szt.
- Klon jawor – 1 szt.
- Klon pospolity – 1 szt.
- Lipa drobnolistna – 2 szt.
- Żywotnik olbrzymi – 1 szt.

Poza wymienionymi powyżej formami ochrony przyrody w zasięgu terytorialnym Nadleśnictwa Ełk możliwe jest występowanie: 115 gatunków roślin objętych ochroną: 38 - ściśłą, 77 – częściową, 10 gatunków porostów (wszystkie objęte ochroną częściową), 3 gatunki grzybów wielkoowocnikowych (wszystkie objęte ochroną częściową).

W Nadleśnictwie Ełk utworzono 15 stref obejmujących ochroną miejsca rozrodu i regularnego przebywania ptaków. Strefy te wyznaczono wokół gniazd: bielika *Haliaeetus albicilla*, bociana czarnego *Ciconia nigra*, orlika krzykliwego *Clanga pomarina* oraz cietrzewia *Tetrao tetrix*. Strefy zajmują łącznie 868,88 ha



# Lasy wokół miasta Ełk

Nadleśnictwo Ełk wychodząc naprzeciw oczekiwaniom społeczeństwa oraz w oparciu o Zarządzenie nr 58 Dyrektora Generalnego Lasów Państwowych z dnia 5 lipca 2022r. wyznaczyło na terenie Nadleśnictwa Ełk lasy o zwiększonej funkcji społecznej. W przedmiotowych wytycznych przyjęto, że lasy o zwiększonej funkcji społecznej obejmują:

- a) lasy intensywnie użytkowane rekreacyjnie,
- b) tereny leśne w bezpośrednim sąsiedztwie ośrodków wypoczynkowych,
- c) lasy uzdrowiskowe w strefach A i B (w rozumieniu ustawy z dnia 28 lipca 2005 r. o lecznictwie uzdrowiskowym, uzdrowiskach i obszarach ochrony uzdrowiskowej oraz o gminach uzdrowiskowych).

W lasach o zwiększonej funkcji społecznej prowadzenie gospodarki leśnej ukierunkowane jest na zachowanie ich charakteru oraz utrzymanie walorów krajobrazowych lasu.



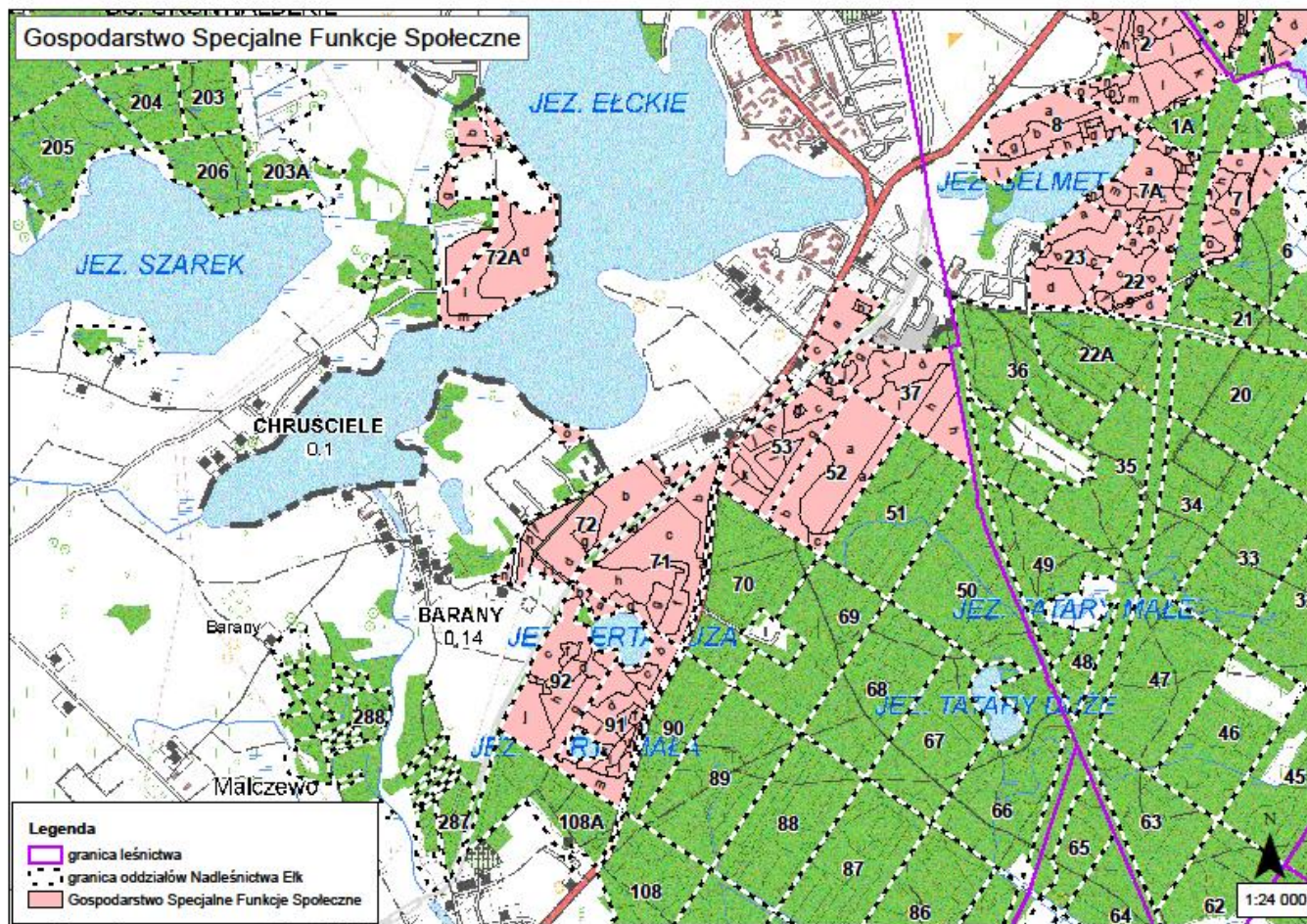
# Lasy wokół miasta Ełk

Mając na uwadze oczekiwania społeczne, zauważalna jest ograniczona akceptacja lub jej brak dla otwartych powierzchni odnowieniowych. Wyjściem naprzeciw tym oczekiwaniom był odpowiedni wybór, zaplanowanie i wykonywanie rębni, zapewniające wymianę pokoleń w danych uwarunkowaniach siedliskowo-drzewostanowych lub przebudowę drzewostanu. W praktyce leśnej nastąpiło to poprzez **stosowanie rębni złożonych** z długim okresem odnowienia oraz umiarkowanym i rozłożonym w czasie poborem miąższości.

Stosowanie zrębów zupełnych może mieć miejsce tylko w uzasadnionych przypadkach w odniesieniu do ochrony określonych gatunków lub siedlisk przyrodniczych wymagających odpowiednich terenów otwartych, w przypadkach wystąpienia klęsk i szkód w **lasach lub w przypadku uzyskania akceptacji społecznej dla takich działań gospodarczych. W zależności od sytuacji, powody zastosowania tej rębni należy przedstawić lokalnej społeczności.**



# Lasy wokół miasta Elk





# Hodowla lasu 2023-2032

Tab. Zestawienie planowanych prac z zakresu hodowli lasu

Lp.	Rodzaj czynności	Obręby			Nadleśnictwo
		ELK	PISANICA	JUCHA II	
		Powierzchnia [ha]			
1	2	3	4	5	6
1.	Odnowienie halizn, płazowin, zrębów	81,86	88,85	26,94	197,65
2.	Zalesienia gruntów nieleśnych	-	-	-	-
3.	Odnowienia zrębów projektowanych	342,56	267,51	69,22	679,29
4.	Odnowienia przy rębniach złożonych	309,60	496,29	402,18	1208,07
5.	Podsadzenia produkcyjne	0,90	-	-	0,90
6.	Dolesienia luk i przerzedzeń	3,14	8,74	10,36	22,24
7.	Poprawki i uzupełnienia w uprawach i młodnikach istniejących	0,40	0,98	0,11	1,49
8.	Poprawki i uzupełnienia na gruntach proj. do odnowienia i zal. w wys. 10% ich pow.	73,72	86,14	50,87	210,73
9.	Wprowadzenie podszytów	-	-	-	-
10.	Pielęgnowanie gleby w uprawach istniejących	96,92	142,36	55,18	294,46
11.	Pielęgnowanie upraw istniejących (CW)	283,58	315,45	159,87	758,90
12.	Pielęgnowanie młodników (CP)	512,56	490,29	541,78	1544,63
13.	Pielęgnowanie młodników (CP-P)	167,14	339,73	94,85	601,72
14.	Nawożenie	-	-	-	-
15.	Regulacja stosunków wodnych	-	-	-	-
16.	Specjalne zabiegi agrotechniczne	733,93	772,43	509,47	2015,83



# Hodowla lasu PUL 2013-2022

Rok kalendarzowy	Odnowienia i zalesienia					poprawki i uzupełnienia	wprowadzenie podszyców	Pielęgnowanie			Melioracje	
	otwarte		pod osłoną					gleby (PIEL)	upraw (CW)	młodników (CP)	agrotechniczne	wodne
	plazowiny, halizny, zręby	grunty nieleśne	przy rębniach złożonych	posadzenia	dolesienia luk i przerzedzeń							
	powierzchnia zredukowana - ha											
1	2	3	4	5	6	7	8	9	10	11	12	13
<b>Wykonanie za ubiegły okres wg lat</b>												
2013	37,67	10,99	15,41	0,00	0,11	4,09		471,90	88,62	84,84	156,86	
2014	21,82	13,15	43,99	2,50	0,63	3,60		104,32	57,12	109,14	264,87	
2015	87,08	32,11	91,30	12,05	0,47	2,66		184,85	71,14	104,91	239,46	
2016	162,90	15,99	106,53	4,54	2,48	6,14		259,91	82,41	85,29	213,97	
2017	114,12	18,75	101,70	5,02	15,78	7,06		245,13	132,03	85,62	190,49	
2018	66,74	7,31	84,02	0,00	0,00	4,26		114,96	103,09	100,90	154,85	
2019	64,88	0,00	63,28	2,80	0,00	29,21		138,35	157,01	105,92	228,69	
2020	72,16	0,00	70,35	0,00	0,00	7,03		144,70	102,45	65,43	131,82	
2021	67,43	0,00	64,56	0,00	3,91	8,62		150,40	114,71	92,97	175,33	
2022	65,74	0,00	65,22	0,00	7,57	5,91		108,36	108,07	130,73	151,99	
<b>Razem</b>	760,54	98,30	706,36	26,91	30,95	78,58	0,00	1922,88	1 016,65	965,75	1908,33	0
<b>Orientacyjne zadania na ubiegły okres</b>	995,09	0,00	972,31	13,27	42,03	413,62	0,00	318,80	891,69	1 051,99	2025,73	0
<b>% wykonania</b>	76,4	-	72,6	202,8	73,6	19,0	-	603,2	114,0	91,8	94,2	-





## Rozmiar zalesień w Nadleśnictwie Ełk

Rok	Powierzchnia [ha]
2013	10,99
2014	13,15
2015	32,11
2016	15,99
2017	18,75
2018	7,31
2019	0
2020	0
2021	0
2022	0
Ogółem	98,30
Plan	-
% wykonania	-



# Planowane pozyskanie drewna w PUL 2023-2032

## Etat użytków głównych w 10 leciu

Tabela 70. (Instrukcyjna tabela XVII) Zestawienie łączne etatu użytków głównych według kategorii cięć  
- Nadleśnictwo Elk

Kategoria cięć	Powierzchnia w ha		Miąższość grubizny w m <sup>3</sup>	
	cięcia <sup>1)</sup> (manipulacyjna)	do odnowienia	brutto	netto
1	2	3	4	5
<b>I. Użytki rębne:</b>				
A. Zaliczone na poczet przyjętego etatu	3079,01	1760,18	678927	573785
Spodziewany przyrost 5% miąższości użytków rębnych	-	-	33946	28690
Łącznie użytki rębne ze spodziewanym przyrostem	3079,01	1760,18	712873	602475
<b>B. Nie zaliczone na poczet przyjętego etatu</b>				
1. uprzątnięcie płazowin	10,24	10,24	445	380
2. uprzątnięcie nasienników i przestojów	-	-	-	-
3. pozostałe	0,36	-	5	4
Razem nie zaliczone na poczet przyjętego etatu	10,60	10,24	450	384
<b>Razem użytki rębne</b>	<b>3089,61</b>	<b>1770,42</b>	<b>713323</b>	<b>602859</b>
<b>II. Użytki przedrębne</b>				
A. Czyszczenia	601,72	-	3710	2970
B. Trzebieże	9278,16	-	468790	375030
<b>Razem użytki przedrębne</b>	<b>9879,88</b>	<b>-</b>	<b>472500</b>	<b>378000</b>
<b>Ogółem użytki główne (I+II)</b>	<b>12969,49</b>	<b>1770,42</b>	<b>1185823</b>	<b>980859</b>

<sup>1)</sup> dotyczy rzeczywistej powierzchni manipulacyjnej bez uwzględniania powtórzeń (nawrotów) w 10-leciu



## Pozyskanie drewna PUL 2013-2022

Rok	Użytki										
	rębne				przedrębne						ogółem
	ha	m3	przygodne	razem	czyszczenia		trzebieże		przygodne	razem	
			m3	m3	ha	m3	ha	m3	m3	m3	m3
1	2	3	4	5	6	7	8	9	10	11	12
<b>2013</b>	237,14	42 421	12 416	54 837	96,53	854	1 074,45	40 505	21 460	62 820	117 657
<b>2014</b>	395,06	71 166	3 136	74 302	52,40	323	1 093,40	38 131	3 208	41 662	115 964
<b>2015</b>	457,14	65 984	3 934	69 918	43,59	326	1 111,59	32 890	3 097	36 313	106 231
<b>2016</b>	388,34	57 400	7 469	64 869	23,20	211	829,47	27 461	7 425	35 097	99 966
<b>2017</b>	305,86	57 015	5 380	62 395	27,52	304	1 116,36	32 344	5 150	37 798	100 193
<b>2018</b>	362,26	47 184	8 254	55 438	43,80	563	1 027,06	32 173	8 216	40 952	96 390
<b>2019</b>	319,70	77 160	5 787	82 947	27,80	415	947,47	31 801	6 063	38 279	121 226
<b>2020</b>	269,60	45 176	6 602	51 778	22,64	305	845,89	27 992	8 625	36 922	88 700
<b>2021</b>	370,65	54 741	5 708	60 449	30,13	256	1 151,41	38 960	4 998	44 214	104 663
<b>2022</b>	306,53	51 294	7 823	59 117	37,75	524	956,17	35 134	14 959	50 617	109 734
<b>Razem</b>	3 412,28	569 541	66 509	636 050	405,36	4 081	10 153,27	337 391	83 201	424 674	1 060 724
<b>Etat za</b>											
<b>okres</b>	3 507,67	686 605		686 605	365,00		10 953,23	480 832		480 832	1 167 437
<b>ubiegły</b>											
<b>%</b>											
<b>wykonania</b>	97,28	82,95		92,64	111,06		92,70	70,17		88,32	90,86



## Pozyskanie drewna podsumowanie

1. W latach 2013-2022 pozyskano łącznie 1060724 m<sup>3</sup> grubizny, co stanowi 90,86 % etatu miąższościowego.
2. Udział użytków rębnych w ogólnym użytkowaniu wyniósł 59,96 % a przedrębnych 40,04 %.
3. Etat powierzchniowy użytków rębnych został zrealizowany w 97 %, a przedrębnych (trzebieże) w 93 %.
4. Udział użytków przygodnych wyniósł w użytkach rębnych 10,46 %, natomiast w użytkowaniu przedrębnym 19,59 %.



Lasy Państwowe

# Wielkość zasobów drzewnych

Gat.	Nadleśnictwo Ełk											
	2013						2023					
	ha	%	m <sup>3</sup>	%	m <sup>3</sup> /ha	m <sup>3</sup> /n.c.p.	ha	%	m <sup>3</sup>	%	m <sup>3</sup> /ha	m <sup>3</sup> /n.c.p.
1	2	3	4	5	6	7	8	9	10	11	12	13
So	11945,91	64,37	3643024	69	304,96	190,60	11474,49	62,25	3557416	69	310,03	186,00
Md	29,53	0,16	4538	0	153,67	0,24	30,21	0,16	5628	0	186,30	0,29
Św	1988,14	10,71	604664	11	304,14	31,64	1942,51	10,54	548682	11	282,46	28,69
Dg	1,05	0,01	305	0	290,48	0,02	1,05	0,01	350	0	333,33	0,02
Db	1021,61	5,51	209565	4	205,13	10,96	1511,20	8,20	224571	4	148,60	11,74
Db.c	2,02	0,01	230	0	113,86	0,01	2,02	0,01	320	0	158,42	0,02
Kl	12,50	0,07	1145	0	91,60	0,06	12,64	0,07	1165	0	92,17	0,06
Jw	6,40	0,03	1305	0	203,91	0,07	6,37	0,03	1525	0	239,40	0,08
Js	35,47	0,19	10384	0	292,75	0,54	36,68	0,20	9664	0	263,47	0,51
Gb	147,29	0,79	38536	1	261,63	2,02	115,28	0,63	30536	1	264,89	1,60
Brz	1815,05	9,78	399804	8	220,27	20,92	1790,53	9,71	414619	8	231,56	21,68
Ol	1416,97	7,64	332411	6	234,59	17,39	1387,28	7,53	356644	7	257,08	18,65
Ol.s	4,38	0,02	870	0	198,63	0,05	3,15	0,02	765	0	242,86	0,04
Ak	0,13	0,00	0	0	0,00	0,00	0,13	0,00	10	0	76,92	0,00
Tp	3,64	0,02	1680	0	461,54	0,09	4,01	0,02	1320	0	329,18	0,07
Os	63,29	0,34	14780	0	233,53	0,77	58,95	0,32	15145	0	256,91	0,79
Wb	1,72	0,01	485	0	281,98	0,03	1,72	0,01	470	0	273,26	0,02
Lp	62,37	0,34	17500	0	280,58	0,92	53,75	0,29	16745	0	311,53	0,88
lwa	0,10	0,00	0	0	0,00	0,00	0,10	0,00	0	0	0,00	0,00
WZ	0,00	0,00	0	0	0,00	0,00	2,09	0,01	60	0	28,71	0,00
Razem	18557,57	100,00	5281226	100,00	284,59	276,31	18432,07	100,00	5185575	100	281,33	271,12



## Wielkość zasobów drzewnych

1. w ciągu ostatnich 10 lat udział powierzchniowy So zmniejszył się o ponad 470 ha (O. Pisanica -2,21 %, Jucha II -2,00 %, Ełk -1,81 %).
2. wystąpił wzrost udziału powierzchniowego Db z 1022 ha do 1511 ha. Wzrost ten był największy w Obrębie Jucha II (3,00 %) a najmniejszy w Obrębie Pisanica (2,31 %).
3. Podobna sytuacja wystąpiła analizując zmianę udziału miąższościowego gatunków w drzewostanach poszczególnych obrębów Nadleśnictwa Ełk



## Wielkość zasobów drzewnych

W przedstawionych zestawieniach zarysowuje się wyraźny trend przebudowy drzewostanów iglastych na drzewostany liściaste z udziałem Db.

Tak prowadzona gospodarka leśna wpisuje się w działania zmierzające do poprawy zdolności produkcyjnych siedlisk leśnych oraz zwiększenia zdrowotności i trwałości lasów w obliczu dynamicznie zmieniających się warunków klimatycznych oraz ekstremalnych zjawisk pogodowych.



# Lasy Państwowe

---

Dziękuję za uwagę

Nadleśnictwo Ełk

Mrozy Wielkie 21, 19-300 Ełk  
elk@bialystok.lasy.gov.pl  
tel.: +48 87 620 25 13