

**Powiatowy Urząd Pracy
w Ełku**

**RAPORT
z działań realizowanych przez Urząd
w 2025 roku**

Ełk, marzec 2026

Niniejszy dokument stanowi kompleksowy raport analityczny podsumowujący funkcjonowanie lokalnego rynku pracy oraz działania zrealizowane przez Powiatowy Urząd Pracy w Ełku w 2025 roku. Opracowanie zostało przygotowane w formie obiektywnej analizy ilościowo-jakościowej, mającej na celu przedstawienie kluczowych wskaźników zatrudnienia, struktury bezrobocia oraz efektywności wdrażanych instrumentów aktywizacyjnych. Dokument sporządzono w oparciu o uwarunkowania prawne wynikające z przepisów ustawy z dnia 20 marca 2025r. o rynku pracy i służbach zatrudnienia.

1. PODMIOTY GOSPODARCZE EŁCKIEGO RYNKU PRACY ORAZ POTENCJAŁ GOSPODARCZY

W końcu III kwartału 2025 roku w rejestrze REGON powiatu ełckiego zarejestrowanych było 8 813 podmiotów gospodarczych, w tym 6 446 osób fizycznych prowadzących własną działalność gospodarczą. W porównaniu do III kwartału 2024 r. odnotowano wzrost o 169 jednostek. Rozkład liczby podmiotów jest zróżnicowany w obrębie poszczególnych gmin. Największa liczba jednostek przypada na miasto Ełk (6304), a znacznie mniejsza na gminę wiejską Ełk (1429). Najmniejszą liczbą podmiotów charakteryzuje się gmina Stare Juchy (257), niewiele więcej funkcjonuje na terenie gminy Kalinowo (375) oraz Prostki (448). Zestawienie statystyczne wskazuje na jednoznaczny wzrost liczby podmiotów we wszystkich gminach i mieście powiatu ełckiego w omawianym okresie.

Tabela 1. Podmioty gospodarcze w ujęciu terytorialnym

| LATA | POWIAT EŁK | MIASTO EŁK | GMINA EŁK | GMINA KALINOWO | GMINA PROSTKI | GMINA STARE JUCHY |
|---------------------------|-------------------|-------------------|------------------|-----------------------|----------------------|--------------------------|
| III kwartał 2024 | 8644 | 6216 | 1359 | 367 | 439 | 263 |
| III kwartał 2025 | 8813 | 6304 | 1429 | 375 | 448 | 257 |
| Wzrost/ spadek | +169 | +88 | +70 | +8 | +9 | +6 |

Głównym obszarem działalności przedsiębiorstw w powiecie ełckim jest budownictwo (1 540) oraz handel hurtowy i detaliczny (1 405). Na kolejnych miejscach plasują się: pozostała działalność usługowa, w tym gospodarstwa domowe (797), działalność profesjonalna, naukowa i techniczna (690), działalność związana z obsługą

nieruchomości (679), opieka zdrowotna i pomoc społeczna (647), transport i gospodarka magazynowa (628), przetwórstwo przemysłowe (543) oraz edukacja (354). Wymienione rodzaje działalności stanowią odpowiednio około: 17,5%, 15,9%, 9,0%, 7,8%, 7,7%, 7,3%, 7,1%, 6,2% oraz 4,0% wszystkich przedsiębiorstw w regionie.

W strukturze etckiej gospodarki zdecydowanie przeważają mikroprzedsiębiorstwa (do 9 pracowników), stanowiące 96,82% ogółu. Małe przedsiębiorstwa (10-49 pracowników) stanowią 2,48%, a podmioty zatrudniające powyżej 50 pracowników to zaledwie 0,68% wszystkich firm. W powiecie funkcjonuje zaledwie jedna jednostka gospodarcza zatrudniająca więcej niż 1000 pracowników.

Tabela 2. Klasa wielkości przedsiębiorstwa w powiecie etckim

| Klasa wielkości przedsiębiorstwa | | Liczba podmiotów | Udział % | Wzrost/ spadek od III kwartału 2024 |
|----------------------------------|---------------------|------------------|------------|--|
| Mikroprzedsiębiorstwa | 0-9 pracowników | 8533 | 96,82 | + 168 |
| Małe przedsiębiorstwa | 10-49 pracowników | 218 | 2,48 | - 6 |
| Średnie przedsiębiorstwa | 50-249 pracowników | 60 | 0,68 | + 1 |
| Duże przedsiębiorstwa | 250-999 pracowników | 1 | 0,01 | bez zmian |
| | 1000 i więcej | 1 | 0,01 | bez zmian |
| Ogółem | | 8813 | 100 | |

Źródło: dane GUS

2. STOPA BEZROBOCIA ORAZ DYNAMIKA ZJAWISKA NA TLE KRAJU I REGIONU

Sytuacja makroekonomiczna w powiecie etckim w 2025 roku charakteryzowała się relatywną stabilizacją wskaźników zatrudnienia. Liczba bezrobotnych zarejestrowanych w ewidencji na dzień 31 grudnia 2025 r. wynosiła 3 167 osób. W ujęciu długoterminowym stanowi to wartość o 187 osób niższą w stosunku do stycznia 2024r. Niemniej jednak, analizując dynamikę krótkoterminową (rok do roku), w grudniu 2025r. odnotowano

nieznaczny wzrost liczby osób bezrobotnych o 79 (tj. o 2,6%) względem analogicznego okresu w roku 2024.

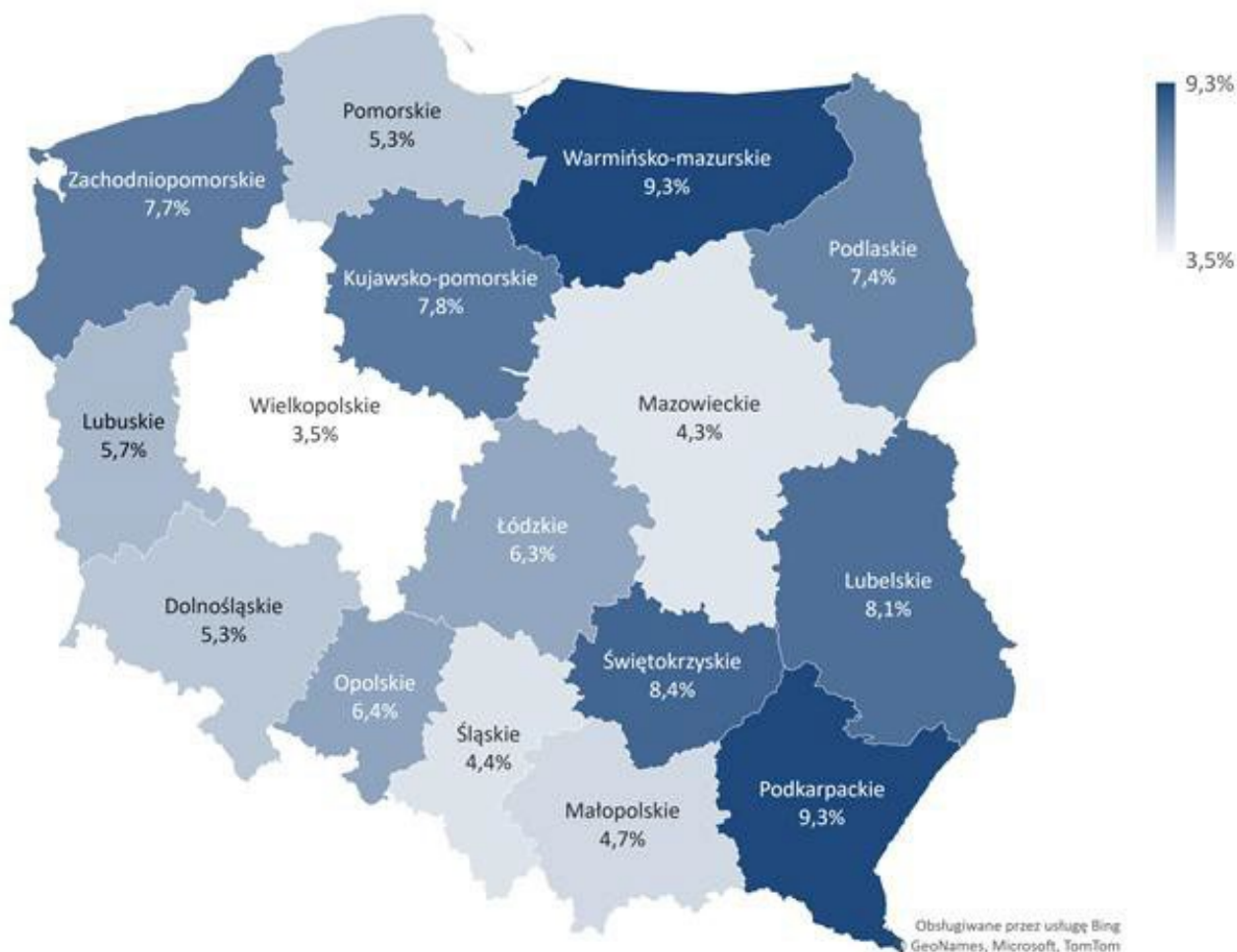
Na koniec 2025 roku ogólnopolska ewidencja wskazywała 887,9 tys. osób bez pracy, z czego 43,7 tys. przypadło na województwo warmińsko-mazurskie. Powiat etcki odpowiadał w tym okresie za 0,4% całkowitej zbiorowości bezrobotnych w skali kraju oraz za 7,3% w skali województwa.

Stopa bezrobocia dla powiatu etckiego w grudniu 2025r. ukształtowała się na poziomie 10,9%. W stosunku do grudnia 2024r. wskaźnik ten uległ nieznacznemu podwyższeniu o 0,3 punktu procentowego. Na tle województwa warmińsko-mazurskiego stopa bezrobocia w powiecie etckim była wyższa o 1,6 punktu procentowego, co ostatecznie pozycjonuje powiat na 10. miejscu w regionie.

Tabela 3. Liczba bezrobotnych w województwie w rozbiciu na podregion etcki, olecki i gołdapski

| BEZROBOCIE W WOJ. WARMIŃSKO- MAZURSKIM WG POWIATÓW | LICZBA BEZROB. W TYS. STAN 31.12.2024 | STOPA BEZROBOCIA | LICZBA BEZROB. W TYS. STAN 31.12.2025 | STOPA BEZROBOCIA |
|---|--|-----------------------------|--|-----------------------------|
| POLSKA | 786,2 | 5,1 | 887,9 | 5,7 |
| WARMIŃSKO - MAZURSKIE | 38,9 | 8,3 | 43,7 | 9,3 |
| Etcki | 3,1 | 10,6 | 3,2 | 10,9 |
| Olecki | 1,4 | 12,5 | 1,5 | 13,5 |
| Gołdapski | 0,6 | 7,9 | 0,6 | 8,5 |

Tabela 4. Stopa bezrobocia według województw (Stan w dniu 31 grudnia)



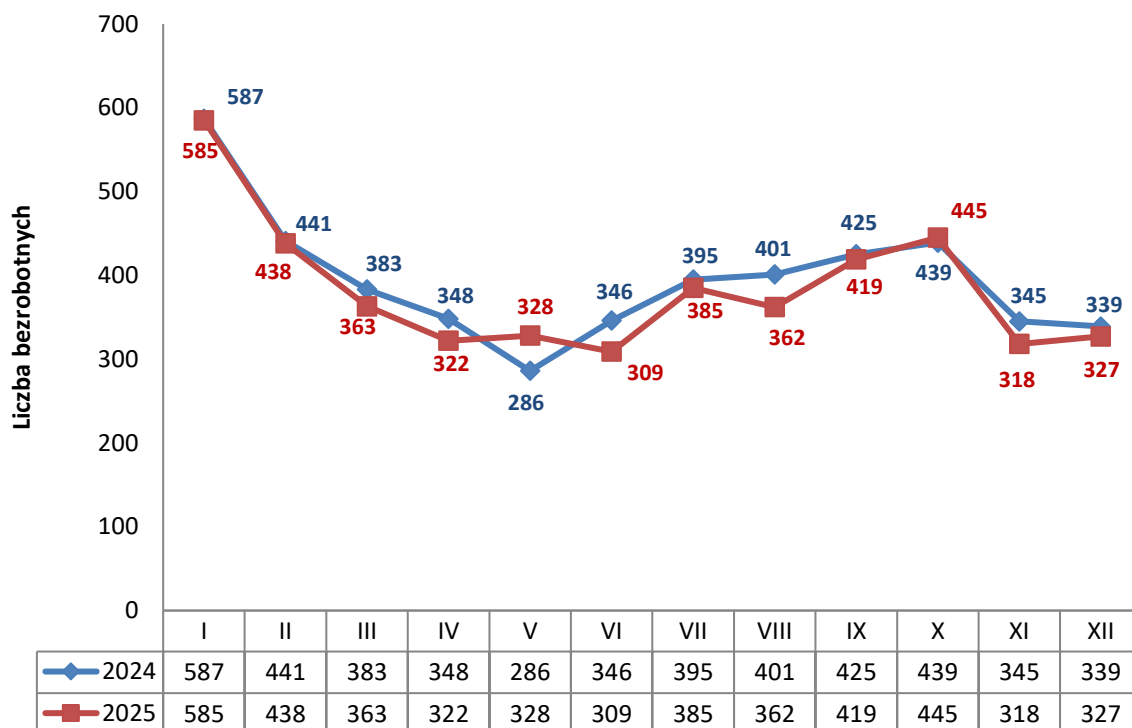
Stan w dniu 31 grudnia 2025 r.

| | 2024 | 2025 |
|----------------------------|--------------|--------------|
| POLSKA | 5,1% | 5,7% |
| WARMIŃSKO-MAZURSKIE | 8,3% | 9,3% |
| POWIAT EŁCKI | 10,6% | 10,9% |

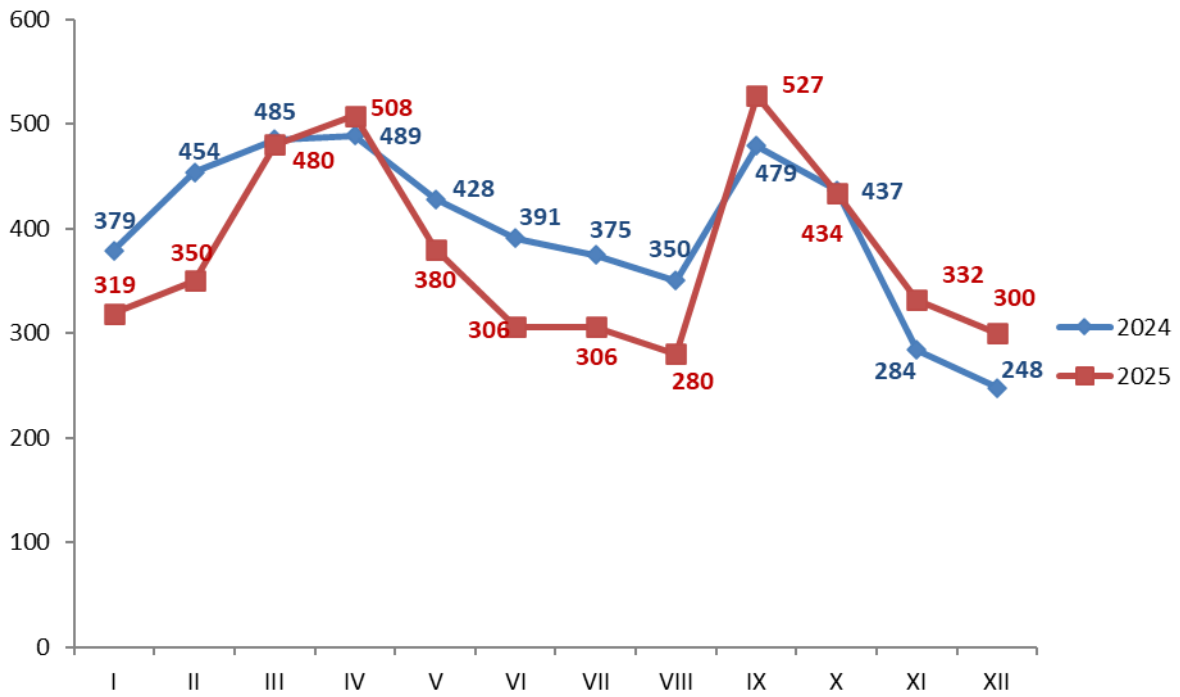
Źródło: dane GUS

W okresie od stycznia do grudnia 2025r. zarejestrowano w ewidencji 4 601 osób bezrobotnych. Z tej grupy 840 osób (18,26%) uzyskało status osoby bezrobotnej po raz pierwszy w życiu, podczas gdy dominująca większość, bo aż 3 761 osób (81,74%), powróciła do rejestru po raz kolejny. W analizowanym czasie rejestracji dokonało 2 431 mężczyzn oraz 2 170 kobiet (kobiety stanowiły 47,16% nowo zarejestrowanych). Tylko 3,06% rejestracji (141 osób) wynikało ze zwolnień z przyczyn leżących bezpośrednio po stronie zakładu pracy.

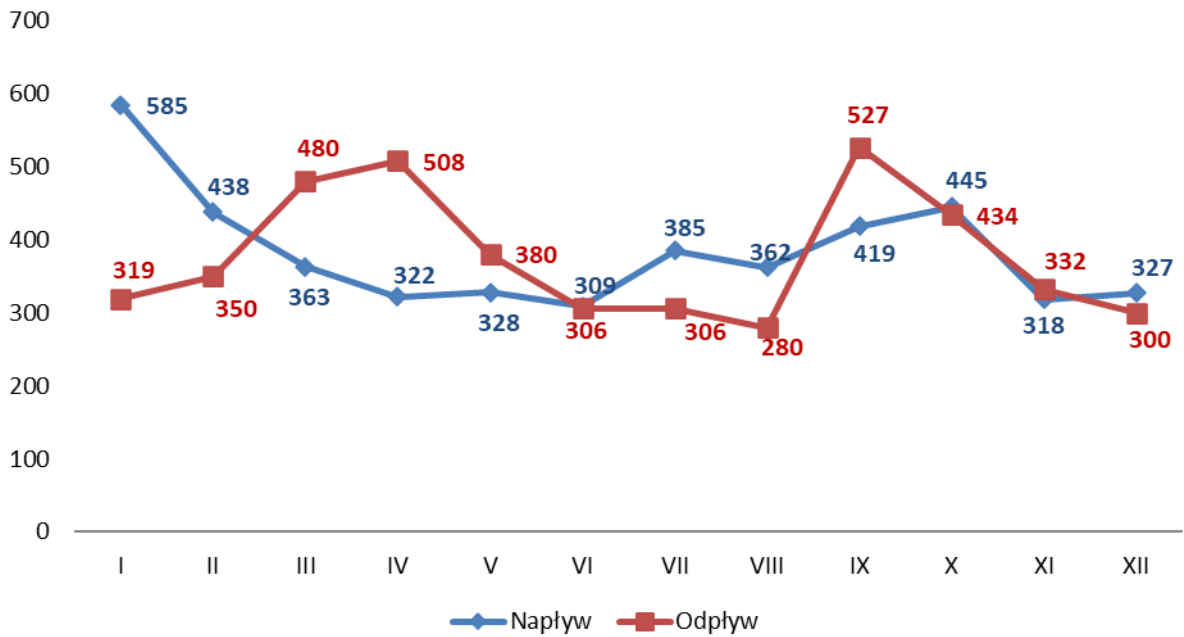
Napływ bezrobotnych w latach 2024 – 2025



Odptyw z ewidencji bezrobotnych 2024 – 2025



Napływ i odpływ bezrobotnych w 2025 r.



Równolegle wyłączono z ewidencji 4 522 osoby (o 277 mniej niż w roku ubiegłym). Przeważali tu mężczyźni (2 335 osób). Podstawowym motywem wyłączenia było podjęcie zatrudnienia, które dotyczyło 2 990 osób (stanowiących 66,12% całego odpływu). W liczbie tej 2 323 osoby odnalazły się na otwartym rynku pracy, a 667 osób skorzystało z form subsydiowanych. Istotnym powodem utraty statusu było także niepotwierdzenie gotowości do pracy – zjawisko to dotyczyło 497 osób (w tym 333 mężczyzn).

Tabela 5. Liczba bezrobotnych zarejestrowanych w Urzędzie w latach 2024 – 2025

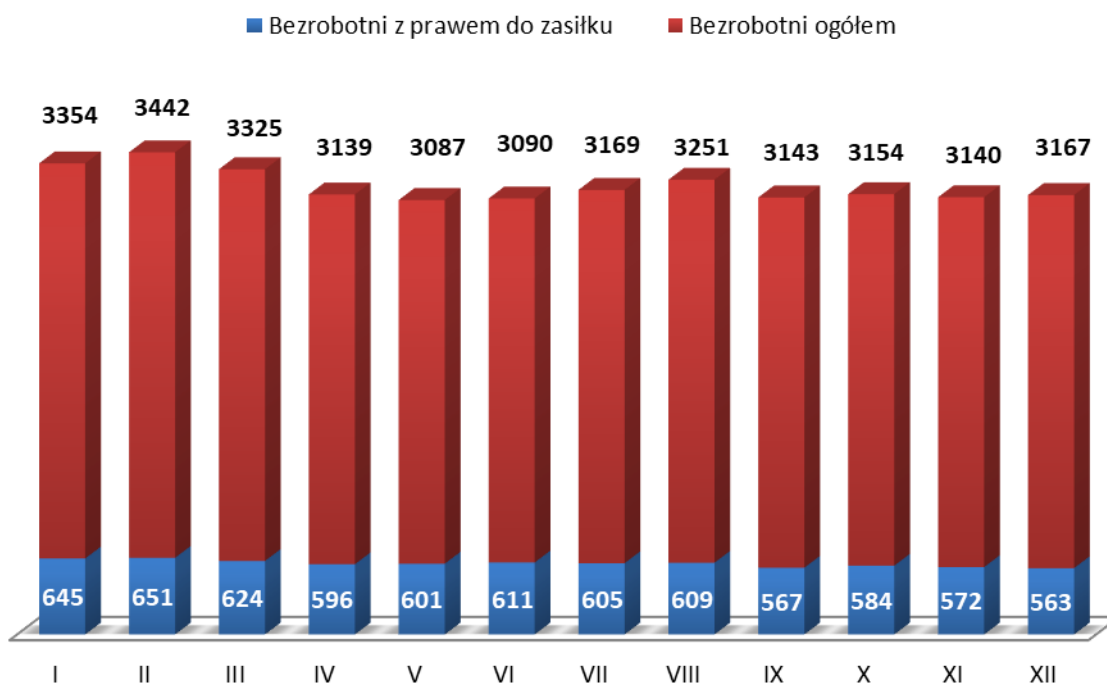
| LATA | OGÓŁEM | KOBIETY | Z PRAWEM DO ZASIŁKU | NAPŁYW | ODPŁYW |
|-------------------|------------|------------|---------------------|-------------|-------------|
| 2024 | 3088 | 1540 | 609 | 4735 | 4799 |
| 2025 | 3167 | 1523 | 563 | 4601 | 4522 |
| Wzrost/ spadek | +79 | -17 | -46 | -134 | -277 |

Status osoby bezrobotnej z prawem do pobierania zasiłku na koniec grudnia 2025 r. posiadały zaledwie 563 osoby, co odpowiada ułamkowi 17,78% ogółu. Wskaźnik ten spadł w odniesieniu do ubiegłego roku o 46 świadczeniobiorców. Aż 54,68% wszystkich uprawnionych stanowiły osoby znajdujące się w szczególnej sytuacji na rynku pracy.

Tabela 6. Bezrobotni z prawem do zasiłku w latach 2024 - 2025

| Wyszczególnienie | Bezrobotni z prawem do zasiłku | |
|------------------|--------------------------------|--|
| | ogółem | przyrost/spadek w odniesieniu do poprzedniego roku |
| 2024 | 609 | +10 |
| 2025 | 563 | -46 |

Zarejestrowani bezrobotni oraz bezrobotni z prawem do zasiłku – 2025r.



3. STRUKTURA BEZROBOTNYCH WEDŁUG WIEKU I WYKSZTAŁCENIA

Kapitał ludzki pozostający w ewidencji odznacza się zróżnicowanymi parametrami demograficznymi, gdzie największe wyzwanie aktywizacyjne stanowią braki w formalnym wykształceniu. Najliczniejszą kategorię stanowią osoby posiadające jedynie wykształcenie gimnazjalne lub niższe – w 2025r. było to 1 062 bezrobotnych (33,5% całej zbiorowości). Zaledwie 10,3% populacji (331 osób) mogło wylegitymować się dyplomem ukończenia studiów wyższych.

Tabela 7. Bezrobotni według wykształcenia lata 2024-2025

| lata | wyższe | udział % | policealne i średnie zawodowe | udział % | średnie ogólnokształcące | udział % | zasadnicze zawodowe | udział % | gimnazjalne i niższe | udział % |
|----------------|--------|----------|-------------------------------|----------|--------------------------|----------|---------------------|----------|----------------------|----------|
| 2024 | 334 | 10,9 | 721 | 23,4 | 409 | 13,2 | 622 | 20,1 | 1002 | 32,4 |
| 2025 | 331 | 10,3 | 708 | 22,3 | 434 | 13,7 | 632 | 20,0 | 1062 | 33,5 |
| Wzrost /spadek | -3 | | -13 | | +25 | | +10 | | +60 | |

| zamieszkali na wsi | | | | | | | | | | |
|--------------------|-----|-----|-----|------|-----|------|-----|------|-----|------|
| 2024 | 110 | 7,7 | 316 | 21,9 | 140 | 9,7 | 314 | 21,8 | 561 | 38,9 |
| 2025 | 107 | 7,9 | 265 | 19,5 | 149 | 11,0 | 294 | 21,6 | 543 | 40,0 |
| Wzrost /spadek | -3 | | -51 | | +9 | | -20 | | -18 | |

W ujęciu wiekowym najbardziej narażonymi na bierność zawodową są osoby w sile wieku, tj. w przedziale od 35 do 44 lat (28,3% populacji) oraz od 25 do 34 lat (22,6%). Pozytywnym zjawiskiem jest spadek bezrobocia wśród najmłodszych w wieku 18-24 lata (-15 osób), jednakże zauważalnie narasta problem deficytu miejsc pracy dla grupy 45-54 lata, która powiększyła się o 79 osób r/r.

Tabela 8. Bezrobotni według wieku lata 2024-2025

| Lata | 18-24 | udział % | 25-34 | udział % | 35-44 | udział % | 45-54 | udział % | 55 i więcej | udział % |
|--------------------|-------|----------|-------|----------|-------|----------|-------|----------|-------------|----------|
| 2024 | 391 | 12,7 | 714 | 23,1 | 881 | 28,5 | 615 | 19,9 | 487 | 15,8 |
| 2025 | 376 | 11,9 | 715 | 22,6 | 896 | 28,3 | 694 | 21,9 | 486 | 15,3 |
| wzrost /spadek | -15 | | +1 | | +15 | | +79 | | -1 | |
| zamieszkali na wsi | | | | | | | | | | |
| 2024 | 229 | 15,9 | 355 | 24,6 | 356 | 24,7 | 261 | 18,1 | 240 | 16,7 |
| 2025 | 185 | 13,6 | 319 | 23,5 | 339 | 25,0 | 268 | 19,7 | 247 | 18,2 |
| wzrost/ spadek | -44 | | -36 | | -17 | | +7 | | +7 | |

4. BEZROBOTNI WEDŁUG CZASU POZOSTAWANIA BEZ PRACY

Okres pozostawania poza rynkiem pracy w sposób bezpośredni wpływa na dekapitalizację kompetencji zawodowych. W strukturze zarejestrowanych zdecydowanie dominuje przedział pow. 24 miesięcy pozostawania bez zatrudnienia – problem ten dotyczy aż 688 osób, stanowiących 21,7% całego rejestru. Odsetek ten sukcesywnie wzrasta. Warto również zauważyć znaczący przyrost w przedziale 6-12 miesięcy, który uległ zwiększeniu o 69 przypadków, co sygnalizuje potrzebę szybszego wdrażania

programów wczesnej interwencji w oparciu o wytyczne nowej ustawy z dnia 20 marca 2025r. o rynku pracy i służbach zatrudnienia.

Tabela 9. Bezrobotni według czasu pozostawania bez pracy lata 2024-2025

| lata | do 1 m- ca | udział % | 1-3 m-ce | udział % | 3-6 m-cy | udział % | 6-12 m-cy | udział % | 12-24 m-ce | udział % | powyżej 24 m-cy | udział % |
|---------------------------|------------------|-------------|-------------|-------------|-------------|-------------|--------------|-------------|---------------|-------------|--------------------|-------------|
| 2024 | 324 | 10,5 | 572 | 18,5 | 498 | 16,1 | 540 | 17,5 | 484 | 15,7 | 670 | 21,7 |
| 2025 | 276 | 8,7 | 578 | 18,3 | 478 | 15,1 | 609 | 19,2 | 538 | 17,0 | 688 | 21,7 |
| spadek/ wzrost | -48 | | +6 | | -20 | | +69 | | +54 | | +18 | |
| zamieszkali na wsi | | | | | | | | | | | | |
| 2024 | 141 | 9,8 | 263 | 18,3 | 202 | 14,0 | 246 | 17,1 | 238 | 16,5 | 351 | 24,3 |
| 2025 | 108 | 8,0 | 207 | 15,2 | 189 | 13,9 | 250 | 18,4 | 236 | 17,4 | 368 | 27,1 |
| spadek/ wzrost | -33 | | -56 | | -13 | | +4 | | -2 | | +17 | |

5. BEZROBOTNI WEDŁUG MIEJSCA ZAMIESZKANIA

Kluczowe dysproporcje geograficzne wskazują, że 57,1% badanej populacji (1 809 osób) skupia się w tkance miejskiej miasta Ełk, podczas gdy tereny wiejskie zamieszkuje 1 358 osób (42,9%). Spadek ogólnej liczby bezrobotnych r/r był silnie powiązany z obszarami wiejskimi (Gmina Ełk: spadek o 88 osób, Kalinowo o 17 osób, Prostki o 5 osób). Odwrotna tendencja uwidoczniła się niestety w samym Mieście Ełk, które zasililo rejestr o 162 nowe pozycje.

Tabela 10. Poziom bezrobocie w poszczególnych gminach w 2025 r. (wybrane miesiące)

| Miesiąc | Miasto Ełk | Gmina Ełk | Gmina Kalinowo | Gmina Prostki | Gmina Stare Juchy |
|----------------------|------------|-----------|----------------|---------------|-------------------|
| Grudzień 2024 | 1647 | 697 | 313 | 299 | 132 |

| | | | | | |
|-------------------------|------|-----|-----|-----|-----|
| Styczeń 2025 | 1822 | 743 | 333 | 308 | 148 |
| Luty 2025 | 1890 | 747 | 328 | 318 | 159 |
| Marzec 2025 | 1817 | 723 | 316 | 307 | 162 |
| Kwiecień 2025 | 1731 | 662 | 300 | 290 | 156 |
| Maj 2025 | 1713 | 648 | 286 | 290 | 150 |
| Czerwiec 2025 | 1728 | 646 | 285 | 281 | 150 |
| Lipiec 2025 | 1793 | 659 | 285 | 279 | 153 |
| Sierpień 2025 | 1852 | 661 | 293 | 288 | 157 |
| Wrzesień 2025 | 1789 | 639 | 280 | 280 | 155 |
| Październik 2025 | 1793 | 625 | 282 | 294 | 160 |
| Listopad 2025 | 1791 | 614 | 284 | 297 | 154 |
| Grudzień 2025 | 1809 | 609 | 296 | 294 | 159 |

Tabela 11. Bezrobotni według miejsca zamieszkania lata 2024-2025

| Lata | Ogółem | Miasto Elk | udział % | Gmina Elk | udział % | Gmina Kalinowo | udział % | Gmina Prostki | udział % | Gmina Stare Juchy | udział % |
|----------------------|------------|---------------|-------------|--------------|-------------|-------------------|-------------|------------------|-------------|-------------------------|-------------|
| 2024 | 3088 | 1647 | 53,3 | 697 | 22,6 | 313 | 10,1 | 299 | 9,7 | 132 | 4,3 |
| 2025 | 3167 | 1809 | 57,1 | 609 | 19,2 | 296 | 9,4 | 294 | 9,3 | 159 | 5,0 |
| Wzrost/spadek | -79 | +162 | | -88 | | -17 | | -5 | | +27 | |

Tabela 12. Liczba kobiet w powiecie i gminach w latach 2024-2025

| lata | Ogółem | Miasto | Gmina Ełk | Kalinowo | Prostki | Stare Juchy |
|-------------------|---------------|---------------|------------------|-----------------|----------------|--------------------|
| 2024 | 1540 | 828 | 373 | 144 | 141 | 54 |
| 2025 | 1523 | 881 | 323 | 122 | 127 | 70 |
| Wzrost/ spadek | -17 | +53 | -50 | -22 | -14 | +16 |

6. STRUKTURA BEZROBOTNYCH – GRUPY W SZCZEGÓLNEJ SYTUACJI NA RYNKU PRACY

Analiza zjawiska bezrobocia wymusza identyfikację podzbiorów obarczonych ryzykiem głębokiej marginalizacji. Regulacje wynikające z ustawy z dnia 20 marca 2025r. o rynku pracy i służbach zatrudnienia nakładają szczególny obowiązek aktywizacyjny w stosunku do pięciu kluczowych grup.

6.1. Kobiety

Kobiety stanowią w powiecie 48,1% zarejestrowanych (1 523 osoby). Zanotowano roczny spadek tej grupy zaledwie o 17 osób. Profil typowej bezrobotnej kobiety wskazuje na wysokie zakorzenienie w strukturze długoterminowej – aż 393 panie poszukują pracy powyżej 2 lat. Najczęściej rejestrowały się kobiety z doświadczeniem (83,6%), mieszkające w Ełku. Należy odnotować sukces związany z wyprowadzeniem z bierności aż 1 489 kobiet, które trwale podjęły zatrudnienie.

Tabela 13. Zmiany w poziomie bezrobocia kobiet w latach 2024 - 2025

| KOBIETY | 2024 | 2025 |
|-----------------------------|-------------|-------------|
| Ogółem | 1540 | 1523 |
| Według wykształcenia | | |
| Wyższe | 221 | 220 |

| | | |
|--|-----|-----|
| Policealne i średnie zawodowe | 450 | 410 |
| Średnie ogólnokształcące | 241 | 257 |
| Zasadnicze zawodowe | 219 | 223 |
| Gimnazjalne i niższe | 409 | 413 |
| Według wieku | | |
| 18-24 | 201 | 216 |
| 25-34 | 437 | 423 |
| 35-44 | 474 | 436 |
| 45-54 | 299 | 310 |
| 55-60 | 129 | 138 |
| Według czasu pozostawania bez pracy | | |
| do 1m-c | 116 | 118 |
| 1-3 | 246 | 258 |
| 3-6 | 230 | 217 |
| 6-12 | 275 | 281 |
| 12-24 | 253 | 256 |
| Pow. 24 | 420 | 393 |

6.2. Bezrobotni do 25 roku życia

Zgodnie z uwarunkowaniami ustawy z dnia 20 marca 2025r. o rynku pracy i służbach zatrudnienia, są to osoby, które do dnia zastosowania wsparcia nie ukończyły 25 lat. Grupę tę w 2025 roku tworzyło 376 osób (spadek r/r o 15). Cechą charakterystyczną młodzieży jest olbrzymia rotacja – do rejestru włączono w 2025 roku 940 osób, a wyrejestrowano 906. Efekty pośrednictwa okazały się wysoce skuteczne: 583 osoby skutecznie ulokowano na posadach.

Tabela 14. „Napływ” i „odpływ” bezrobotnych w wieku 18-25 lat

| Rok | Nowo zarejestrowani | Wyrejestrowani | Z powodu podjęcia pracy | Z powodu rozpoczęcia szkolenia | Z powodu podjęcia stażu | Stan w końcu roku |
|------|---------------------|----------------|-------------------------|--------------------------------|-------------------------|-------------------|
| 2024 | 944 | 848 | 522 | 7 | 67 | 391 |
| 2025 | 940 | 906 | 583 | 9 | 78 | 376 |

Tabela 15. Zmiany w poziomie bezrobocia osób do 25 roku życia

| Bezrobotni do 25 roku życia | 2024 | 2025 |
|--|------|------|
| Ogółem | 391 | 376 |
| Według wykształcenia | | |
| wyższe | 7 | 6 |
| Policealne i średnie zawodowe | 104 | 98 |
| Średnie ogólnokształcące | 70 | 70 |
| Zasadnicze zawodowe | 83 | 95 |
| Gimnazjalne i niższe | 127 | 107 |
| Według czasu pozostawania bez pracy | | |
| Do 1 miesiąca | 64 | 45 |
| 1-3 | 120 | 101 |
| 3-6 | 94 | 93 |
| 6-12 | 55 | 59 |
| 12-24 | 35 | 57 |
| Pow.24 | 23 | 21 |

6.3. Długotrwałe bezrobotni

Zgodnie z wykładnią ustawy z dnia 20 marca 2025r. o rynku pracy i służbach zatrudnienia, to zbiorowość znajdująca się w rejestrze łącznie ponad 12 miesięcy w okresie ostatnich 2 lat. Jest to najbardziej dotkliwie wyzwanie urzędu. Wolumen długotrwałe bezrobotnych zamknął się liczbą aż 1 575 osób, absorbując 49,7% całej lokalnej ewidencji. Zjawisko to cechuje powolny, lecz stały wzrost (+94 osoby względem ubiegłego roku), stymulowany niskim wykształceniem docelowej grupy (550 z nich posiada zaledwie edukację gimnazjalną lub niższą).

Tabela 16. „Napływ” i „odpływ” długotrwałe bezrobotnych

| ROK | Nowo zarejestrowani | Wyrejestrowani | Z powodu podjęcia pracy | Z powodu rozpoczęcia szkolenia, stażu | Z powodu podjęcia prac interwencyjnych, robót publicznych | Stan w końcu roku |
|------|---------------------|----------------|-------------------------|---------------------------------------|---|-------------------|
| 2024 | 1398 | 1459 | 738 | 98 | 37 | 1481 |
| 2025 | 1358 | 1264 | 691 | 92 | 52 | 1575 |

Tabela 17. Zmiany w poziomie bezrobocia osób długotrwałe bezrobotnych

| Długotrwałe bezrobotni | 2024 | 2024 |
|-------------------------------|------|------|
| Ogółem | 1481 | 1575 |
| Według wykształcenia | | |
| wyższe | 153 | 165 |
| Policealne i średnie zawodowe | 314 | 329 |
| Średnie ogólnokształcące | 190 | 225 |
| Zasadnicze zawodowe | 301 | 306 |
| Gimnazjalne i niższe | 523 | 550 |

| Według czasu pozostawania bez pracy | | |
|--|-----|-----|
| Do 1 miesiąca | 35 | 38 |
| 1-3 | 80 | 66 |
| 3-6 | 77 | 85 |
| 6-12 | 150 | 165 |
| 12-24 | 484 | 537 |
| Pow.24 | 655 | 684 |
| Według wieku | | |
| 18-24 | 94 | 110 |
| 25-34 | 335 | 326 |
| 35-44 | 434 | 443 |
| 45-54 | 307 | 392 |
| 55-59 | 187 | 195 |
| 60 i więcej | 124 | 109 |

Najczęstszą drogą wyjścia z bezrobocia dla tej grupy pozostaje ogólne podjęcie pracy. W 2025 roku zatrudnienie znalazło 691 osób długotrwale bezrobotnych, co oznacza niewielki spadek w stosunku do 2024 roku, kiedy pracę podjęło 738 osób.

Analizując skuteczność konkretnych, subsydiowanych instrumentów rynku pracy dla tej grupy, zestawienie lat 2024-2025 prezentuje się następująco:

- Prace interwencyjne i roboty publiczne: to obszar, w którym odnotowano wyraźny wzrost skuteczności w stosunku do roku poprzedniego. W 2025 roku zatrudnienie w ten sposób znalazły łącznie 52 osoby długotrwale bezrobotne (w tym 32 w ramach prac interwencyjnych i 20 w ramach robót publicznych), w 2024r. aktywowano w ten sposób znacznie mniej, bo 37 osób z tej grupy.
- Szkolenia, staże: z tej połączonej grupy instrumentów w 2025 roku skorzystały łącznie 92 osoby długotrwale bezrobotne (w tym 83 osoby podjęły staż, a 9 rozpoczęło szkolenie), w 2024 roku formy te aktywizowały nieco więcej, bo 98 osób długotrwale pozostających bez pracy.

Ponieważ raport nie rozбивa szczegółowo danych za 2024 rok dla pozostałych instrumentów dedykowanych bezpośrednio długotrwale bezrobotnym, warto wskazać dodatkowe narzędzia, które przyniosły wymierne efekty aktywizacyjne w 2025 roku:

- Prace społecznie użyteczne: instrument ten był bardzo mocno ukierunkowany na trudne grupy docelowe – w 2025 roku na 22 uczestników ogółem, aż 18 stanowiły osoby długotrwale bezrobotne.
- Jednorazowe środki na podjęcie działalności gospodarczej: dotacje pozwoliły na start własnego biznesu przez 13 osób długotrwale bezrobotnych.
- Refundacja kosztów wyposażenia/doposażenia stanowiska pracy: dzięki utworzeniu przez pracodawców refundowanych miejsc pracy, zatrudniono 12 osób z tej grupy.

Kluczowym elementem wsparcia, poprzedzającym kierowanie na powyższe formy, jest poradnictwo zawodowe. Długotrwale bezrobotni są głównymi odbiorcami tej pomocy – w analizowanym okresie stanowili oni 53,8% wszystkich klientów korzystających z porad indywidualnych oraz aż 73,6% uczestników grupowych porad zawodowych.

6.4. Bezrobotni powyżej 50 roku życia

Definicja oparta o ustawę z dnia 20 marca 2025 r. o rynku pracy i służbach zatrudnienia wyodrębnia tę grupę jako narażoną na technologiczną i edukacyjną degradację. Grupę tę uformowało 771 do 810 osób (odsetek równy kwarcie całej ewidencji). Główną przeszkodą rynkową jest dla nich „archaiczne” wykształcenie zasadnicze zawodowe oraz niższe.

Tabela 18. „Napływ” i „odpływ” bezrobotnych powyżej 50 roku życia

| ROK | Nowo zarejestrowani | Wyrejestrowani | Z powodu podjęcia pracy | Z powodu rozpoczęcia szkolenia, stażu, przygot. zawod. | Z powodu podjęcia prac interwen., robót publ. | Stan w końcu roku |
|-------------|----------------------------|-----------------------|--------------------------------|---|--|--------------------------|
| 2024 | 804 | 859 | 446 | 20 | 67 | 771 |
| 2025 | 801 | 762 | 411 | 14 | 79 | 810 |

Tabela 19. Zmiany w poziomie bezrobocia osób powyżej 50 roku życia

| Bezrobotni do 50 roku życia | 2024 | 2025 |
|--|------|------|
| Ogółem | 771 | 810 |
| Według wykształcenia | | |
| wyższe | 37 | 51 |
| Policealne i średnie zawodowe | 133 | 137 |
| Średnie ogólnokształcące | 37 | 49 |
| Zasadnicze zawodowe | 275 | 270 |
| Gimnazjalne i niższe | 289 | 303 |
| Według czasu pozostawania bez pracy | | |
| Do 1 miesiąca | 66 | 52 |
| 1-3 | 119 | 111 |
| 3-6 | 96 | 85 |
| 6-12 | 104 | 140 |
| 12-24 | 135 | 154 |
| Pow.24 | 251 | 268 |

6.5. Bezrobotni niepełnosprawni

Identyfikacja w oparciu o przepisy ustawy z dnia 20 marca 2025 r. o rynku pracy i służbach zatrudnienia pozwoliła objąć pomocą specjalistyczną 191 osób. 163 z nich ujęto w rejestrze jako niepełnosprawnych bezrobotnych (wzrost r/r). Wszyscy oni wymagają zindywidualizowanego traktowania. Przeważającym powodem marginalizacji w tej grupie były dysfunkcje aparatu ruchu oraz przewlekłe schorzenia psychiczne.

Tabela 20. Wskaźnik bezrobocia osób niepełnosprawnych

| Miesiąc/rok | Bezrobotni ogółem | w tym | | % wskaźnik | |
|-------------|-------------------|----------------------------|-----------------------------------|------------|-----|
| | | Bezrobotni niepełnosprawni | Niepełnosprawni poszukujący pracy | 4:2 | 3:2 |
| 1 | 2 | 3 | 4 | 5 | 6 |
| XII 2024 | 3088 | 153 | 31 | 1,0 | 5,0 |
| XII 2025 | 3167 | 163 | 28 | 0,9 | 5,1 |

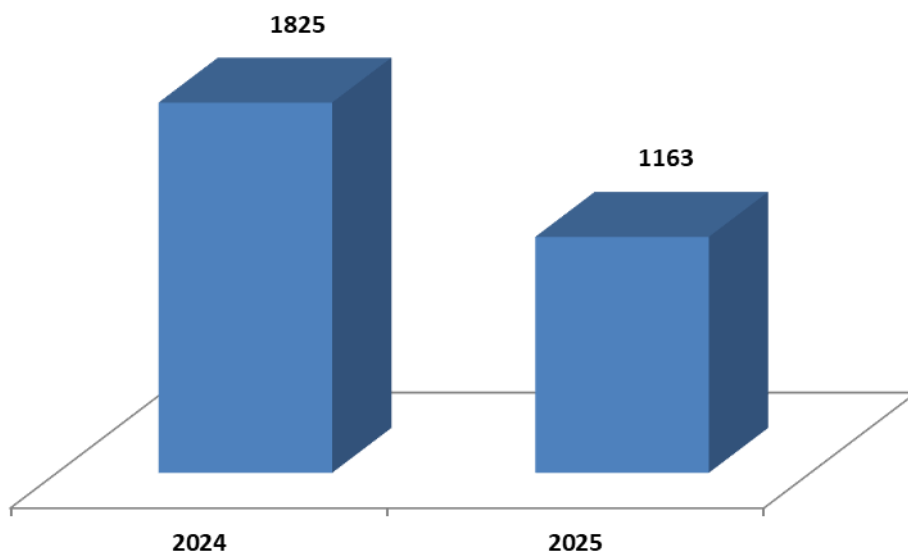
Tabela 21. Stopnie niepełnosprawności w 2025 r.

| Stopnie Niepełnosprawności | Liczba bezrobotnych niepełnosprawnych | Liczba niepełnosprawnych poszukujących pracy |
|----------------------------|---------------------------------------|--|
| Znaczny | 4 | 10 |
| Umiarkowany | 14 | 15 |
| Lekki | 145 | 3 |
| Ogółem | 163 | 28 |

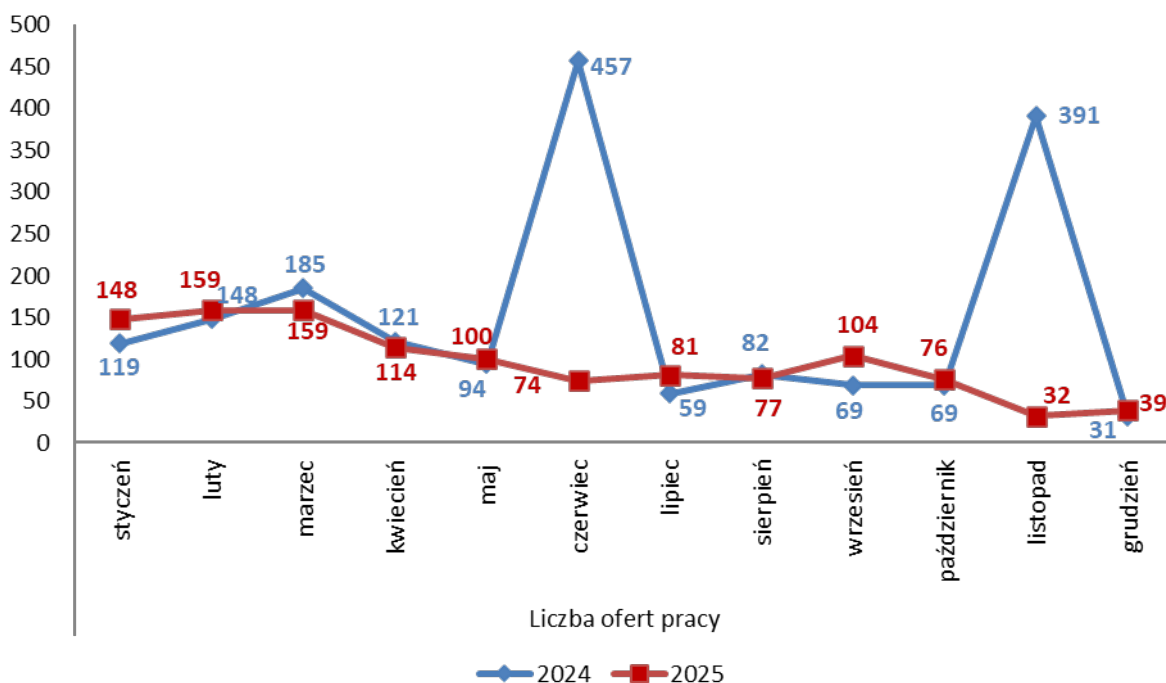
7. POŚREDNICTWO PRACY, PORADNICTWO ZAWODOWE I ZATRUDNIENIE CUDZOZIEMCÓW

Procesy rekrutacyjne realizowane w urzędzie w 2025 roku opierały się o zasady jawności, równości i swobodnego dostępu do rynku, jednakże rok ten przyniósł znaczny ubytek w podaży stanowisk. Pozyskano lub przyjęto do realizacji zgłoszenia obejmujące zaledwie 1163 miejsca pracy. Jest to wskaźnik niższy w porównaniu z 2024 rokiem (spadek o przeszło 36%, czyli o 662 etaty). Dominował sektor prywatny (878 ofert).

Liczba ofert pracy w 2024 - 2025 r.



Napływ ofert pracy w poszczególnych miesiącach 2024 i 2025



Zjawiskiem bez precedensu była potężna koncentracja rynku wokół ofert subsydiowanych. Spośród wszystkich zgłoszonych miejsc, aż 716 dotyczyło pracy subsydiowanej kapitałem z zasobów państwowych.

Tabela 22. Zestawienie ofert pracy wg grup zawodowych w 2024 - 2025 r.

| GRUPY ZAWODÓW | Liczba ofert pracy 2024 | Udział w % | Liczba ofert pracy 2025 | Udział w % |
|--|-------------------------|------------|-------------------------|------------|
| 0 Bez zawodu | 0 | | 0 | |
| 1 Przedstawiciele władz publicznych, wyżsi urzędnicy i kierownicy | 6 | 0,3 | 5 | 0,4 |
| 2 Specjaliści | 48 | 2,6 | 76 | 6,5 |
| 3 Technicy i inny średni personel | 82 | 4,5 | 97 | 8,3 |
| 4 Pracownicy biurowi | 179 | 9,8 | 197 | 17,0 |
| 5 Pracownicy usług osobistych i sprzedawcy | 315 | 17,3 | 298 | 25,6 |
| 6 Rolnicy, ogrodnicy, leśnicy i rybacy | 5 | 0,3 | 3 | 0,3 |
| 7 Robotnicy przemysłowi i rzemieślnicy | 215 | 11,8 | 204 | 17,6 |
| 8 Operatorzy i monterzy maszyn i urządzeń | 93 | 5,1 | 83 | 7,1 |
| 9 Pracownicy przy pracach prostych | 882 | 48,3 | 200 | 17,2 |
| Razem | 1825 | 100 | 1163 | 100 |

Tabela 23. Zawody, dla których zgłoszono w 2025r. najwięcej ofert pracy

| LP | Kod zawodu | Nazwa zawodu | Liczba ofert pracy w okresie I – XII 2025 | Liczba zarejestrowanych bezrobotnych posiadających dany zawód (stan na 31.12.2025r.) |
|----|---------------|----------------------|---|--|
| 1 | 515303 | Robotnik gospodarczy | 114 | 25 |
| 2 | 411003 | Pracownik biurowy | 80 | 8 |

| | | | | |
|----|---------------|--|----|-----|
| 3 | 522301 | Sprzedawca | 76 | 146 |
| 4 | 932990 | Pozostali pracownicy wykonujący prace proste w przemyśle | 50 | 2 |
| 5 | 711104 | Robotnik budowlany | 42 | 1 |
| 6 | 723103 | Mechanik pojazdów samochodowych | 25 | 46 |
| 7 | 931301 | Pomocniczy robotnik budowlany | 25 | 38 |
| 8 | 441202 | Kurier | 24 | 7 |
| 9 | 941201 | Pomoc kuchenna | 21 | 14 |
| 10 | 432103 | Magazynier | 20 | 20 |

Równolegle rozwinięto usługi poradnictwa z udziałem wykwalifikowanej kadry. Zindywidualizowaną opieką w 2025 roku otoczono 693 osoby. Przeważały spotkania dotyczące pomocy w opracowaniu ścieżki kariery zawodowej zgodnie z zainteresowaniami oraz umiejętnościami klienta (714 porad). Osoby bezrobotne i poszukujące pracy mogły także wziąć udział w poradach zawodowych grupowych o różnorodnych tematykach. Doradcy udzielili 16 porad zawodowych grupowych, w których wzięło udział 106 osób.

Zgodnie z uwarunkowaniami lokalnego rynku pracy oraz potrzebami pracodawców, w ramach obsługi pośrednictwa pracy rejestrowano również oświadczenia o powierzeniu pracy oraz wydawano zezwolenia na pracę sezonową cudzoziemców dotyczące legalnego zatrudnienia cudzoziemców.

Tabela 24. Oświadczenia o powierzeniu wykonywania pracy cudzoziemcowi

| Rok | Złożone oświadczenia | Wpisane do ewidencji | Umorzono |
|-------------|-----------------------------|-----------------------------|-----------------|
| 2024 | 66 | 65 | 1 |
| 2025 | 91 | 79 | 12 |

Tabela 25. Praca sezonowa

| Rok | Złożone wnioski | Wydane zezwolenia na pracę sezonową cudzoziemca | Umorzono |
|-------------|------------------------|--|-----------------|
| 2024 | 34 | 29 | 0 |
| 2025 | 20 | 18 | 1 |

W 2025 roku przyjęto ponadto 775 powiadomień o powierzeniu wykonywania pracy obywatelowi Ukrainy. Forma ta realizowana była na podstawie przepisów ustawy o pomocy obywatelom Ukrainy w związku z konfliktem zbrojnym na terytorium tego państwa.

W procedurach ubiegania się o zezwolenie na pracę dla cudzoziemców spoza Unii Europejskiej wydawano również Informacje Starosty o braku możliwości zaspokojenia potrzeb kadrowych pracodawcy. Należy jednak odnotować, że z dniem 1 czerwca 2025r. obowiązek uzyskiwania tego dokumentu został ostatecznie zniesiony

Tabela 26. Informacja Starosty o braku możliwości zaspokojenia potrzeb kadrowych pracodawcy

| Rok | Ilość ofert pracy | Ilość wydanych opinii Starosty |
|------------------|--------------------------|---------------------------------------|
| 2024 | 26 | 873 |
| I-VI 2025 | 5 | 59 |

8. PROGRAMY REALIZOWANE ZE ŚRODKÓW ZEWNĘTRZNYCH (EFS+)

Rozwój zasobów ludzkich realizowano przy ogromnym wsparciu z funduszy europejskich m. in. w ramach projektu finansowanego z Europejskiego Funduszu Społecznego Plus.

Tabela 27. Program realizowany z Europejskiego Funduszu Społecznego Plus w 2025r.

| Lp. | Nazwa projektu | Kwota pozyskana w 2025r. /w tys. zł/ | Formy wsparcia – osoby skierowane w 2025r. | Liczba uczestników projektu |
|-----|--|--------------------------------------|---|-----------------------------|
| 1. | Aktywizacja zawodowa osób bezrobotnych w powiecie etckim | 6605,4 | staże - 157 os., prace interwencyjne – 78 os., jednorazowe środki na podjęcie działalności gosp.- 30 os., refundacje kosztów wyposażenia – 44 os., szkolenia- 27 os., bony na zasiedlenie – 20 os. Refundacja kosztów wynagrodzeń podmiotom prowadzącym DPS – 4 osoby | 360 |

9. FUNDUSZ PRACY ORAZ AKTYWNE INSTRUMENTY WSPARCIA RYNKU PRACY

Zgodnie z przepisami ustawy z dnia 20 marca 2025r. o rynku pracy i służbach zatrudnienia, dysponentem Funduszu Pracy pozostaje minister do spraw pracy, podczas gdy jednostka powiatowa dokonuje podziału przyznanych środków. W 2025r. wydatkowano łącznie z Funduszu Pracy i EFS+ kwotę 34 515,1 tys. zł. Pule adresowane na formy aktywne zwiększono do 13 508,4 tys. zł, natomiast na wypłaty zasiłków przeznaczono 13 045,4 tys. zł.

Tabela 28. Struktura zbiorcza wydatków z Funduszu Pracy w 2025 r. (w tys. zł)

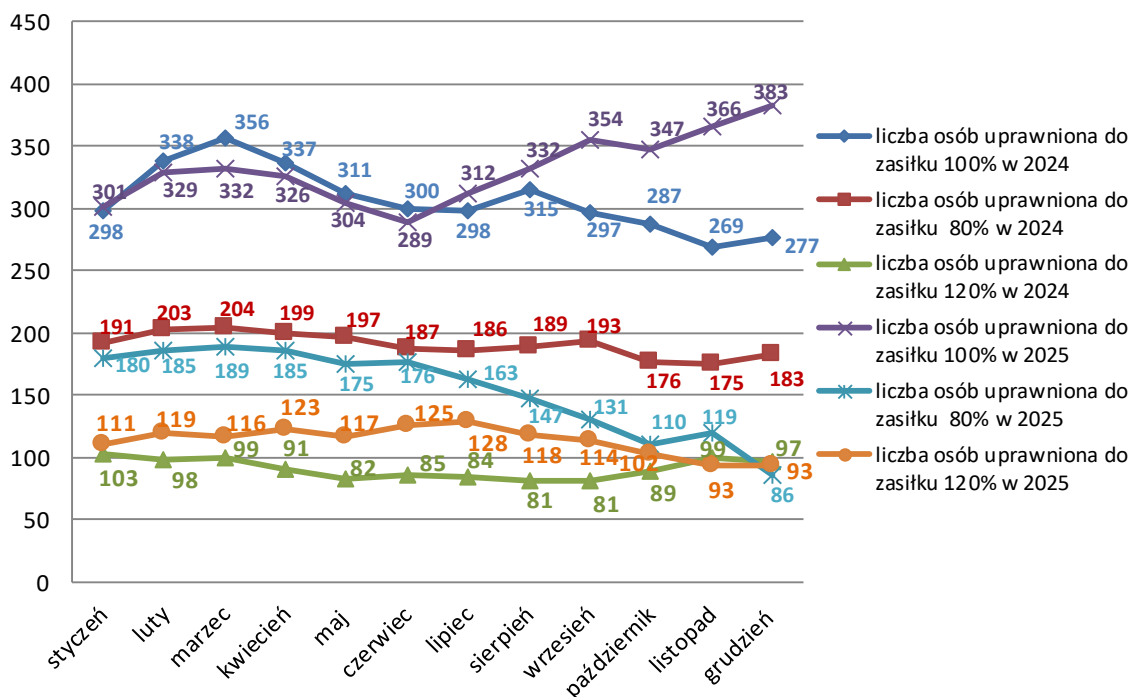
| WYSZCZEGÓLNIENIE | LATA | | |
|--------------------------|----------|----------|-----------------|
| | 2024 | 2025 | Wzrost / spadek |
| OGÓŁEM | 29 699,2 | 34 515,1 | +4815,9 |
| Z tego: | | | |
| zasiłki dla bezrobotnych | 11734,6 | 13045,4 | +1310,8 |

| | | | |
|--------------------------|----------|---------|---------|
| dodatki aktywizacyjne | 1019,2 | 1093,8 | +74,6 |
| świadczenia integracyjne | 3716,3 | 6104,6 | +2388,3 |
| pozostałe | 696,7 | 762,9 | +66,2 |
| aktywne formy | 12 532,4 | 13508,4 | +976,0 |

W strukturze wydatków na zasiłki dla bezrobotnych największą pozycję stanowią kwoty na zasiłki w wysokości podstawowej tj. 100% (5 825,4 tys. zł). Na zasiłki obniżone wydatkowano 2 113,0 tys. zł, a podwyższone 2 311,5 tys. zł. Średnio w miesiącu z zasiłku w wysokości 100% korzystało 331 osób.

Liczba osób uprawniona do 80%, 100%, 120%

zasiłków dla bezrobotnych w 2024 i 2025 r.



Wdrożenie aktywnych polityk określonych wytycznymi ustawy z dnia 20 marca 2025r. o rynku pracy i służbach zatrudnienia wymagało m.in. wsparcia kształcenia ustawicznego. W 2025 roku zorganizowano szkolenia indywidualne, które ukończyło 37 osób (uzyskując wysoką efektywność zatrudnieniową rzędu 73%).

Uczestnicy szkoleń w 2024-2025 r.

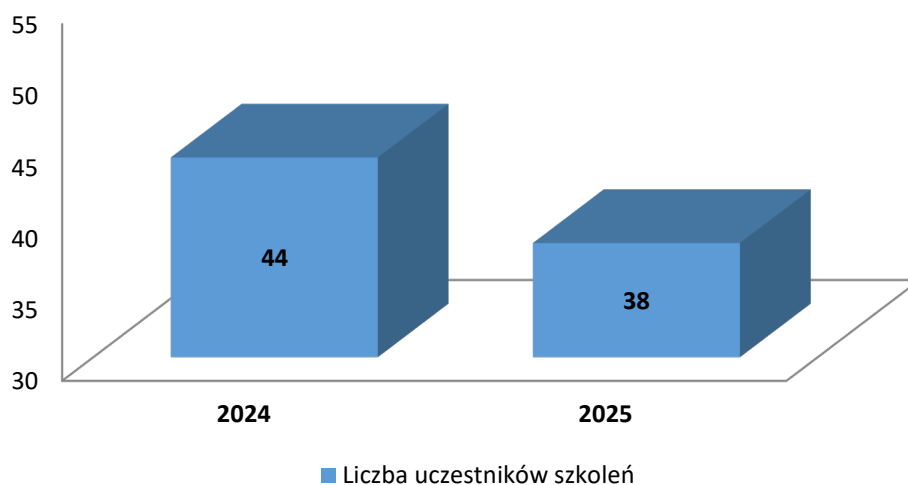


Tabela 29. Szkolenia zorganizowane w latach 2024-2025

| Tryb szkoleń | 2024 | 2025 |
|------------------------|------|------|
| Szkolenia indywidualne | 31 | 25 |

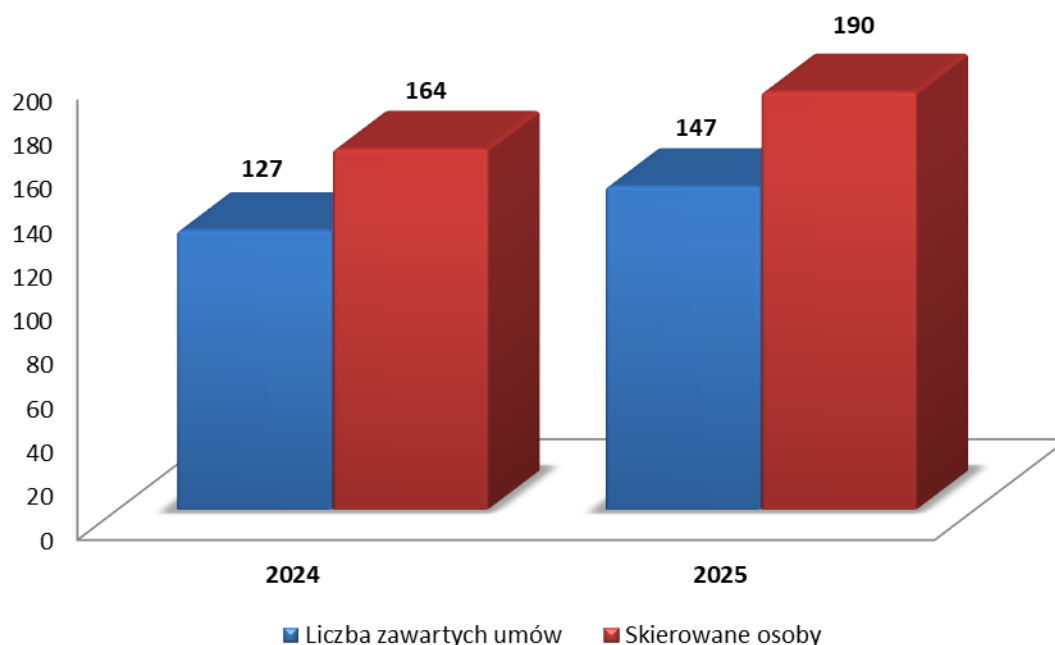
Tabela 30. Obszary szkoleń realizowanych w 2025r.

| LP | OBSZAR SZKOLEŃ (zakres tematyczny) | Liczba osób, która ukończyła szkolenia 2025r. | | |
|----|---|---|----------------------------|--|
| | | ogółem | w tym: podjęty pracę | Efektywność (wskaźnik zatrudnienia po szkoleniu) % |
| 1 | Transport (prawo jazdy kat. C, D, E i pokrewne, obsługa/operator maszyn i urządzeń, wulkanizacja) | 29 | 21 | 72% |
| 2 | Spawacz metodą MAG | 1 | 1 | 100% |
| 3 | Masaż Lomi Lomi Nui | 1 | 1 | 100% |

| | | | | |
|---|---|-----------|-----------|------------|
| 4 | Od zera do barbera | 4 | 2 | 50% |
| 5 | Specjalista SEO i UX/UI Designer | 1 | 1 | 100% |
| 6 | Irydologia - diagnostyka z tęczówki oka | 1 | 1 | 100% |
| | Ogółem | 37 | 27 | 73% |

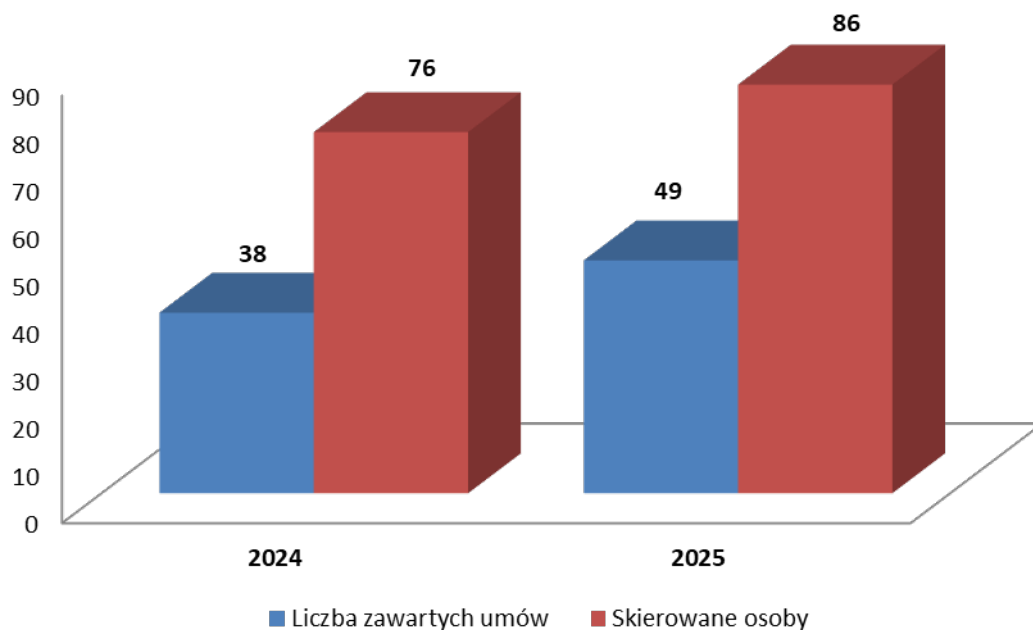
W ramach subsydiowanego zatrudnienia u lokalnych pracodawców zawarto 154 umowy dotyczące zorganizowania miejsca pracy w ramach prac interwencyjnych, do których skierowano 190 bezrobotnych (wydatковано 1 404,1 tys. zł).

**Liczba zawartych umów o prace interwencyjne
oraz skierowanych osób w latach 2024-2025**



Ponadto, w ramach czasowych robót publicznych utworzono miejsca pracy, w które zaangażowano 86 osób bezrobotnych (koszt inwestycji: 1 701,3 tys. zł).

Podjęcia robót publicznych w latach 2024-2025



Znaczne środki asygnowano na wsparcie małej przedsiębiorczości. Zawarto 66 umów na jednorazowe środki na podjęcie własnej działalności gospodarczej, przekazując na ten cel łącznie 2 197,1 tys. zł z puli EFS+ i FP.

Tabela 31. Jednorazowe środki na podjęcie działalności gospodarczej wg źródła finansowania (w tys. zł)

| LATA | USŁUGOWA | HANDLOWA | PRODUKCYJNA, PRODUKCYJNO- HANDLOWA | HANDLOWO- USŁUGOWA | OGÓŁEM |
|------|----------|----------|--|-----------------------|--------|
| 2024 | 54 | 2 | 0 | 2 | 58 |
| 2025 | 63 | 2 | 0 | 1 | 66 |

WG ŹRÓDEŁ FINASOWANIA

| LATA | FUNDUSZ PRACY | | EFS | | OGÓŁEM | |
|------|---------------|-------|--------|--------|--------|--------|
| | ŚRODKI | ILOŚĆ | ŚRODKI | LICZBA | ŚRODKI | LICZBA |
| 2024 | 365,3 | 12 | 1350,9 | 46 | 1716,2 | 58 |
| 2025 | 1164,7 | 36 | 1032,4 | 30 | 2197,1 | 66 |

Dokonano także refundacji kosztów wyposażenia lub doposażenia 56 nowych stanowisk pracy zgłoszonych przez przedsiębiorców, ponosząc wydatki rzędu 2 389,4 tys. zł.

Tabela 32. Refundacja kosztów wyposażenia lub doposażenia stanowiska pracy wg wielkości firm (w tys. zł)

| LATA | OGÓŁEM | MAŁE | ŚREDNIE | DUŻE |
|------|--------|--------|---------|------|
| 2024 | 2213,4 | 2014 | 120 | 79,4 |
| 2025 | 2389,4 | 2255,4 | 90 | 44 |

Zgodnie z ustawą z dnia 20 marca 2025r. o rynku pracy i służbach zatrudnienia, kluczowym narzędziem dla osób bezrobotnych pozostawały staże. W 2025r. podpisano 255 umów o organizację stażu, co stanowiło koszt 3 939,1 tys. zł.

Tabela 33. Wydatki poniesione na staż

| Rok | Liczba zawartych umów na staż | Wydatkowana kwota (w tys.) |
|------|-------------------------------|-------------------------------|
| 2024 | 239 | 3912,0 |
| 2025 | 255 | 3939,1 |

Pełne zestawienie analityczne porównujące wolumen środków alokowanych na konkretne narzędzia walki z bezrobociem w latach 2024-2025 prezentuje poniższa tabela podsumowująca.

Tabela 34. Wydatki z Funduszu Pracy i EFS w tys. zł (Zestawienie zbiorcze wszystkich form)

| WYSZCZEGÓLNIENIE | WYDATKI Z FUNDUSZU PRACY I EFS W TYS. ZŁ | | |
|--|---|----------------|----------------|
| | 2024 | 2025 | WZROST/ SPADEK |
| Ogółem z tego: | 12 532,4 | 13508,4 | +976 |
| Szkolenia | 294,2 | 293,0 | -1,2 |
| Prace interwencyjne | 1525,4 | 1404,1 | -121,3 |
| Roboty publiczne | 1453,9 | 1701,3 | +247,4 |
| Staże | 3912,0 | 3939,1 | +27,1 |
| Jednorazowe środki na podjęcie działalności gosp. | 1716,2 | 2197,1 | +480,9 |
| refundacja wyposażenia doposażenia stanowiska pracy | 2213,4 | 2389,4 | +176 |
| prace społecznie użyteczne | 18,2 | 25,1 | +6,9 |
| Inne (np. studia podyplomowe, KFS) | 554,2 | 741,8 | +187,6 |
| Bon na zasiedlenie | 389,4 | 299,3 | -90,1 |
| zwrot kosztów wynagrodzeń, nagród i składek DPS | 451,8 | 502,4 | +50,6 |
| opłaty za postępowania nostryfikacyjne | 3,7 | 4,2 | +0,5 |
| Zatrudnienie wspierane | - | 11,6 | +11,6 |

9. PODSUMOWANIE ROKU

Z przedstawionego raportu wynika, że rok 2025 charakteryzował się ustabilizowaną sytuacją na rynku pracy, a lokalne działania były ściśle warunkowane wytycznymi nowej

ustawy z dnia 20 marca 2025r. o rynku pracy i służbach zatrudnienia. Podsumowując ten okres analityczny, wskazano następujące główne konkluzje i trendy:

- Stopa bezrobocia na koniec roku wyniosła w powiecie 10,9%, zaś w kraju 5,7%. To podobny wynik jak w 2024r., kiedy stopa w powiecie wynosiła 10,6%.
- W okresie styczeń - grudzień 2025 r. w ujęciu długoterminowym liczba bezrobotnych zmalała o 187 osób (choć w krótkoterminowym porównaniu z grudniem 2024 r. bezrobocie wzrosło o 2,6%, tj. o 79 osób).
- W omawianym roku zarejestrowano 4 601 bezrobotnych, a wyrejestrowano 4 522. Liczba osób rejestrujących się w ciągu roku zmalała o 134 osoby w stosunku do roku ubiegłego.
- Zmniejszyła się o 46 osób pula uprawnionych do pobierania świadczeń w formie zasiłków dla bezrobotnych.
- Bezrobotni powiatu etckiego w 2025 r. to w dużej mierze osoby z najniższym wykształceniem – 1 062 osoby posiadały wykształcenie zaledwie gimnazjalne lub niższe, co stanowi barierę zatrudnieniową.
- Grupy w szczególnej sytuacji rynkowej zajmują znaczną przestrzeń ewidencji. W 2025 r. w urzędzie pracy zarejestrowanych było m.in. 376 bezrobotnych do 25. roku życia, 810 bezrobotnych powyżej 50. roku życia oraz aż 1 575 długotrwale bezrobotnych.
- W powiecie etckim systematycznie dominuje mikrobiznes. Przeważają przedsiębiorstwa mikro (do 9 pracowników), których udział w ogólnej liczbie przedsiębiorstw wynosi 96,8% (co odpowiada 8 533 podmiotom).
- W porównaniu do analogicznego okresu ubiegłego roku, drastycznie zmalała liczba wolnych miejsc pracy u pracodawców. W dyspozycji pozostawało jedynie 1 163 oferty pracy (to spadek aż o 662 oferty r/r).
- Pomimo gorszej podaży wolnych miejsc w sektorze prywatnym, w okresie styczeń-grudzień pracę podjęło łącznie 2 990 osób bezrobotnych.
- Łączne nakłady poniesione na cel finansowania aktywnych form przeciwdziałania bezrobociu oraz pasywnych zasiłków dla osób bezrobotnych osiągnęły kwotę wynoszącą 34 515,1 tys. zł.
- W porównaniu z rokiem 2024 budżet przeznaczony bezpośrednio na zwalczanie bierności zawodowej i aktywne formy rynku pracy zwiększono o 976,0 tys. zł, silnie buforując ubytek naturalnych ofert.